



## СОДЕРЖАНИЕ:

Приветственное слово главы муниципального района	3
1. Общие сведения о муниципальном районе	4
1.1. Административно-территориальное деление	4
1.2. Историческая справка	5
1.3. Географическое положение и климат	5
1.4. Природные ресурсы и полезные ископаемые	7
2. Население и трудовые ресурсы	8
3. Экономический потенциал	9
4. Туристический потенциал	16
5. Социальная инфраструктура	18
6. Инженерно-коммунальная инфраструктура	21
7. Транспортная инфраструктура и связь	26
8. Инвестиционная привлекательность	28
8.1. Конкурентные преимущества	29
8.2. Точки роста	30
8.3. Реестр инвестиционных проектов	31
8.4. Инвестиционные предложения	40
8.5. Недозагруженные производственные мощности	40
8.6. Инвестиционные площадки	40
8.7. Нормативные правовые акты, регулирующие инвестиционную деятельность на муниципальном уровне	51
8.8. Взаимодействие с инвесторами	53
8.9. Истории успеха реализации инвестиционных проектов на территории муниципального района/городского округа	54
9. Контактная информация	55

## Приветственное слово главы муниципального района

Уважаемые инвесторы!



Представляем Вашему вниманию «Инвестиционный паспорт Искитимского района», в котором наиболее полно отражена информация об экономическом потенциале района, инвестиционном климате, системе поддержки инвестиционной и предпринимательской деятельности, социальной сфере. Это позволит объективно оценить привлекательность вложения капитала, а также найти надежных партнеров и принять решение о начале работы в нашем районе.

Мы ставим главную задачу – развитие района и повышение качества жизни наших граждан. Для этого мы должны обеспечить рост и повышение эффективности нашей экономики. Рост инвестиций напрямую влияет не только на увеличение налоговых поступлений в бюджет, создание новых рабочих мест, но и на уровень и качество жизни. Поэтому нам необходимо создать комфортные условия для работы предпринимателей и благоприятный инвестиционный климат, направленный на повышение привлекательности района.

Искитимский район имеет богатую историю, славные культурные и духовные традиции. Важную роль в жизни района играет железнодорожный и автомобильный транспорт. Близость к областному центру и прохождение по территории района федеральных автомобильной и железнодорожной магистралей, обуславливает перемещение через район значительных потоков людей и грузов.

Выгодное географическое положение, наличие трудовых ресурсов, развитые промышленный и сельскохозяйственный комплексы, рост объемов жилищного строительства, богатые природные ресурсы, большой туристский потенциал делают наш район привлекательным для развития сотрудничества и партнерства.

Потенциал района высок, но нам не обойтись без внешних инвестиций. Ждём интересных предложений от надёжных партнёров! А мы сделаем всё, чтобы потенциальным инвесторам было выгодно и комфортно работать и развивать свой бизнес на нашей территории.

Глава района  
О.В. Лагода



# 1. Общие сведения о муниципальном районе

## 1.1. Административно-территориальное деление

### МУНИЦИПАЛЬНЫЕ ОБРАЗОВАНИЯ ИСКИТИМСКОГО РАЙОНА НОВОСИБИРСКОЙ ОБЛАСТИ



Наименование сельского поселения	Количество населенных пунктов
Бурмистровский сельсовет	1
Быстровский сельсовет	6
Верх-Коенский сельсовет	5
Гусельниковский сельсовет	3
Гилевский сельсовет	4
Евсинский сельсовет	3
Легостаевский сельсовет	4
Линевский поссовет	1
Листвянский сельсовет	1
Мичуринский сельсовет	4
Морозовский сельсовет	2
Преображенский сельсовет	4
Промышленный сельсовет	1
Совхозный сельсовет	7
Степной сельсовет	5
Тальменский сельсовет	5
Усть-Чемский сельсовет	3
Улыбинский сельсовет	3
Чернореченский сельсовет	6
Шибковский сельсовет	4



## 1.2. Историческая справка

Название города «Искитим» и, соответственно, района происходит от ишкитимов – тюркской народности, относившей себя к степным телеутам, населявшим территорию Верхнего Приобья. Телеуты, которых еще называют белыми калмыками, появились в конце XVI века, почти одновременно с русскими. Основным занятием местного населения было скотоводство, охота, собирательство, домашние промыслы. Наиболее ценные промысловые угодья находились в междуречье р.Иня и р.Бердь (район сегодняшних д.Китерня, с.Верхний Коев и д.Нижний Коев).

Сведения о первых поселениях на нынешней территории района относятся к началу XVIII в. В 1708 году крестьянин Хрусталева основал деревню Морозово – первое поселение в низовьях реки Бердь. Чуть позже в устье р.Бердь возвели Бердянский (Бердский) острог. К 1720 году в бассейне р.Бердь было уже 25 небольших деревень, в которых насчитывалось 433 двора и 1 582 души мужского пола.

Среди первых наиболее крупных поселений были:

д.Койново, основанная оборочными крестьянами Ларионом и Иваном Койновыми на левом берегу р.Бердь у речки, названной позже Койнихой;

д.Гуселетово – первым ее поселенцем был оборочный крестьянин Ларион Гуселетов;

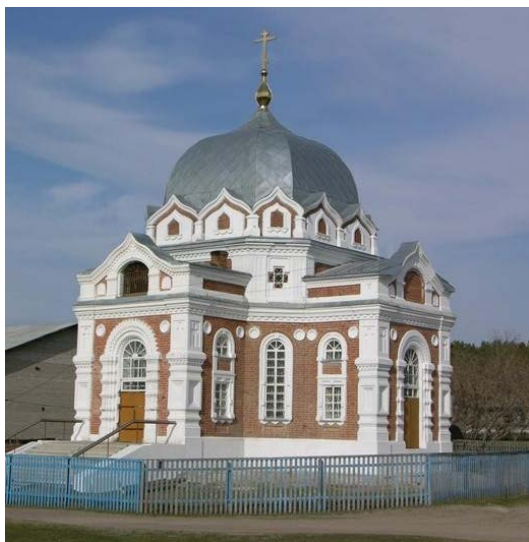
д.Чернодырово расположилось на берегу речки с черным илистым дном, что и послужило основанием для названия поселения и реки;

д.Шипуново – построенная казаками Фадеем, Спиридоном и Лукой Шипуновыми. Память об основателях деревни осталась в названии речки Шипунихи.

Искитимский район образован в 1935 году в результате разукрупнения районов на территории Западно-Сибирского края. Были образованы 25 новых районов, в том числе Искитимский и Легостаевский (позднее вошедший в состав Искитимского района) из частей Новосибирского и Черепановского административных районов.

Районным центром стал рабочий поселок Искитим, расположенный при железнодорожной станции Искитим в долине р.Бердь.

На территории Искитимского района находятся **5 памятников историко-культурного наследия:**



**Церковь Покрова**, которая была построена в 1898 году в с.Завьялово на реке Каракан. Церковь является собственностью Новосибирского Епархиального управления, в ней расположена община русской православной церкви. Само здание находится в хорошем состоянии.

1. **Жилой дом кон. XIX в. – нач. XX в.** принадлежит муниципальному образованию Быстровского сельского совета. Из-за нехватки денежных средств, здание находится в аварийном состоянии.

**Три братских могилы партизан:**

1. с.Легостаево (1920г., обелиск

1927г.),

2. д.Девкино (1919г., обелиск 1957г.),

3. с.Новососедово (1920г., обелиск 1926г.).

## 1.3. Географическое положение и климат

Искитимский район расположен в восточной части Новосибирской области, граничит с Новосибирским, Ордынским, Сузунским, Черепановским, Маслянинским, Тогучинским районами, г.Бердск и городскими районами г.Новосибирск.

Для экономико-географического положения Искитимского района характерны три особенности:

Первая. Проходящая через территорию полимагистраль – железная дорога, дублированная автомагистралью федерального значения, соединяющая г.Новосибирск с Алтайским краем, Средней Азией, Казахстаном, Монголией, Китаем.

Вторая. Близость крупнейшего центра г.Новосибирск, до центра которого - 60 километров, до границы с г.Новосибирском 25 километров.

Третья. Нахождение административного центра района – г.Искитима в географическом центре района.

Общая площадь территории района 427 751 га (2,5% территории Новосибирской области). Протяженность района с севера на юг составляет 75 км и с запада на восток - 115 км.

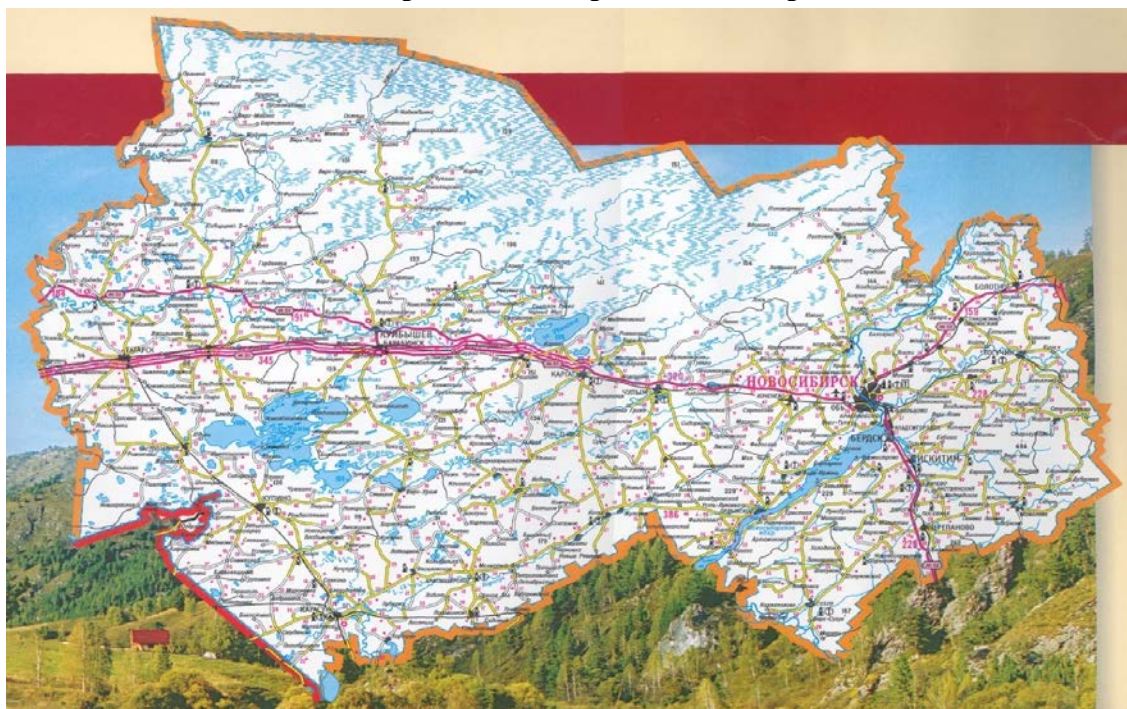
В состав района входят 20 муниципальных поселений (в том числе 19 – сельских и 1 – городское). В районе 72 населенных пункта, наиболее крупные из них: р.п.Линево с численностью проживающих 18 051 человек, ст.Евсино (5 076 человек), с.Лебедевка (2 839), п.Листвянский (2644), п.Чернореченский (2 077), п.Керамкомбинат (1 818), с.Тальменка (1 798), с.Улыбино (1 501), д.Бурмистрово (1 423), п.Агролес (1 323), с.Завьялово (1 234).

Рельеф района холмисто-увалистый, постепенно понижающийся к долине Оби с востока на запад. Северо-восток района занимают Буготакские сопки, к востоку переходящие в отроги Салаирского кряжа, абсолютные отметки которого достигают 300 м. над уровнем моря.

Климат территории резко-континентальный, характеризующийся холодной зимой с частыми снегопадами и метелями и жарким летом, с возможными заморозками в июне и августе. Лето характеризуется высокими температурами и небольшой продолжительностью, иногда засушливостью, особенно в западных и юго-западных частях района. Зима холодная. Безморозный период 113-122 дня.

Средняя годовая температура 0,1 градус при средней температуре самого жаркого месяца июля - плюс 18,7 градусов и средней температуре самого холодного месяца января - минус 19 градусов.

### Положение района на карте Новосибирской области



## 1.4. Природные ресурсы и полезные ископаемые (от экологии)

Искитимский район богат полезными ископаемыми. В геологическом отношении территория района принадлежит Алтайско-Саянской складчатой системе, ее северо-западной окраине. На территории Искитимского района выделяют три складчатые зоны: Салаирскую, Колывань-Томскую и Горловский прогиб. Своеобразное геологическое строение территории обусловило здесь наличие, в основном, месторождений полезных ископаемых осадочного происхождения: антрацитов, минеральных строительных материалов.

К Горловскому прогибу приурочены угольные месторождения Горловского антрацитового бассейна – запасы 900 млн. тонн. Залежи антрацита располагаются на площади более 2,5 тысяч га, на территории шести муниципальных образований: Верх-Коенского, Усть-Чемского, Гусельниковского, Евсинского, Тальменского сельсоветов и Листвянского. На территории трех муниципальных образований ведется промышленная разработка угля-антрацита: Усть-Чемском, Евсинском и Листвянском сельсоветах.

Искитимский район обладает значительными возможностями для расширения производства строительных материалов и развития дорожного строительства, потому, что на территории имеются следующие полезные ископаемые:

### 1. Цементное сырье

На территории района учтено одно месторождение **цементного сырья** - Чернореченское, с запасами по категориям А+В+С<sub>1</sub>+С<sub>2</sub>:

**известняков** – 359 019 тыс. тонн

**глинистых сланцев** – 23 309 тыс. тонн

В распределенном фонде района находятся два участка Чернореченского месторождения цементного сырья: Северный – с запасами известняков категорий А+В+С<sub>1</sub> – 96388 тыс. тонн и С<sub>2</sub> – 692 тыс. тонн и глинистых сланцев категорий А+В+С<sub>1</sub> – 23 309 тыс. тонн. Месторождение разрабатывает АО «Искитимцемент». Обеспеченность запасами цементного сырья АО «Искитимцемент» составит более 100 лет.

В государственном резерве находится Южный участок Чернореченского месторождения известняков с запасами по категориям А+В+С<sub>1</sub>+С<sub>2</sub> — 261 939 тыс. тонн. Разведанные здесь запасы цементного сырья имеют благоприятные горно-геологические и экономические условия для их разработки и могут быть использованы для создания второй сырьевой базы цементной промышленности области.

### 2. Тугоплавкие глины

Балансом запасов в Искитимском районе учтено одно месторождение тугоплавких глин - Евсинское, с запасами по категориям А+В+С<sub>1</sub>+С<sub>2</sub> – 14 423 тыс. тонн.

Тугоплавкие глины являются сырьем для производства керамической тротуарной и фасадной плиток, санстройфаянса и т.д. На сегодняшний день Евсинское месторождение тугоплавких глин находится в госрезерве.

### 3. Пески стекольные

Балансом запасов в Искитимском районе учтено одно месторождение стекольных песков - Евсинское, с запасами по категориям А+В+С<sub>1</sub>+С<sub>2</sub> – 2 068 тыс. тонн.

#### **Легостаевское месторождение строительных известняков**

Балансовые запасы по категориям А+В+С<sub>1</sub> – 29 174 тыс. м<sup>3</sup>. Возможность использования – производство извести I-III сортов.

#### **Беловское месторождение песчано-гравийных смесей**

Балансовые запасы по категориям А+В+С<sub>1</sub> – 1 384 тыс. м<sup>3</sup>. Возможность использования – для производства бетона и строительства дорог.

**В госрезерве находятся 13 месторождений кирпичных суглинков с балансовыми запасами по категориям А+В+Сi – 15 814 тыс. м<sup>3</sup>, которые могут быть использованы для производства кирпича марок 100-150.**

**Пески строительные** предполагаемые запасы 15 000–20 000 тыс. м<sup>3</sup>, лицензии на геологическое изучение с последующей добычей песка выданы на следующие участки: «Дятловский», «Северный», «Староискимитимский – 5», «Староискимитимский – 6».

Речная сеть района относится к бассейну реки Обь и имеет, в основном, два направления. С востока в Новосибирское водохранилище впадает река Бердь, на северо-западе вдоль границы района – Новосибирское водохранилище. Протяженность его в пределах района около 50 км. Притоки реки Оби: реки Бердь, Мильтюш, Тулка, Ельцовка, Каракан, Брюшиха, Выдриха, Листвянка, Кинтереп, Чиха, Ик, Укроп, Китерня, Чесноковка.

Самая крупная река в районе – это река Бердь, протяженностью 80,7 км.

На территории района расположено более 100 малых и средних озер, подпитывающихся талыми водами и родниками. Также в районе есть девять крупных озер, расположенных на гидротехнических сооружениях рек Койниха, Мильтюш, Шипелька, Чернодыриха и Черная. Озера используются для разведения рыбы, а также проведения досуга жителей района.

Из общей площади земли лесного фонда составляют 78 414,8 га.

## **2. Население и трудовые ресурсы**

Численность населения муниципального района на начало 2019 года составило 59 836 человек (оценка). Средняя плотность населения 14 чел./кв. км. Численность населения, проживающего в сельской местности 41 785 человек.

Наименование сельского поселения	Численность населения на начало года, человек (оценка)
Бурмистровский сельсовет	1423
Быстровский сельсовет	3126
Верх-Коенский сельсовет	995
Гилевский сельсовет	856
Гусельниковский сельсовет	1700
Евсинский сельсовет	6444
Легостаевский сельсовет	1531
р.п. Линево	18051
Листвянский сельсовет	2644
Мичуринский сельсовет	2497
Морозовский сельсовет	650
Преображенский сельсовет	1029
Промышленный сельсовет	1818
Совхозный сельсовет	4321
Степной сельсовет	1165
Тальменский сельсовет	2555
Улыбинский сельсовет	2068
Усть-Чемский сельсовет	934
Чернореченский сельсовет	4371
Шибковский сельсовет	1658



## Основные показатели, характеризующие демографические процессы

Наименование показателя	Ед. изм.	2016	2017	2018
1. Возрастная структура населения:				
- до 18 лет	%	20,0	20,1	20,3
- трудоспособного возраста	%	54,6	54,6	54,4
- старше трудоспособного возраста	%	25,4	25,3	25,3
2. Коэффициент миграционного прироста	чел. на 1000 чел. населения	-7,4	-6,9	-5,3
3. Коэффициент естественной убыли	чел. на 1000 чел. населения	-2,5	-3,8	-3,8

### Уровень жизни населения

Наименование показателя	Ед. изм.	2016	2017	2018
1. Среднедушевые денежные доходы населения	рублей	14520,0	14910,0	15506,0
2. Среднемесячная начисленная заработная плата работников:	рублей			
- по полному кругу предприятий и организаций;		26495,0	28112,0	30505,0
- по крупным и средним предприятиям и организациям;		29523,7	35190,0	37372,6
- муниципальных дошкольных образовательных учреждений;		18054,0	23811,5	25931,0
- муниципальных общеобразовательных учреждений;		22369,0	26691,8	29179,0
- муниципальных учреждений культуры и искусства;		17098,0	22077,6	28603,4
- муниципальных учреждений физической культуры и спорта		22167,71	31221,8	32255,0
4. Средний размер пенсий	рублей	11620	12200	12566

### 3. Экономический потенциал

На территории района на 01.01.2019 года зарегистрировано 729 предприятия и учреждения, т.ч. 64 - промышленных предприятия, 162 - сельскохозяйственных, 20 - строительных, 10 - транспортных, 99 - торговли и общественного питания, 24 - бытового обслуживания и др.

В экономике района занято 29,47 тыс. человек.

На территории района зарегистрировано 1889 субъектов малого и среднего предпринимательства, из них 606 предприятий и 1283 индивидуальных предпринимателей.

Всего в сфере малого и среднего предпринимательства задействовано 6 138 человек, что составляет 20,8% от общей численности занятых в экономике района.

Доля малого и среднего бизнеса в общем объеме выпуска товаров, работ и услуг составляет 16,6%. Снижение данного показателя обусловлено значительным ростом производства продукции крупными предприятиями добывающей промышленности.

**Внутренний валовой продукт** за 2018 год составил 121 627,2 млн. рублей, что на 57% больше соответствующего показателя за 2017 год.

Искитимский район относится к территории со смешанным типом производства.

Промышленность играет значительную роль в экономике района, в структуре ВВП ее доля составляет 80,3%. За 2018 год предприятиями промышленности выпущено продукции на сумму 97 699,9 млн. руб., что на 81,7% больше аналогичного показателя за 2017 год.

Наибольший рост промышленного производства отмечен по виду деятельности «добыча полезных ископаемых» – в 2 раза, за счет роста объемов произведенной продукции в АО «Сибирский антрацит» и ООО «Разрез Восточный». В районе добыто 14 453 тыс. тонн угля, что на 34,3% больше соответствующего показателя за прошлый год.

Второй по значимости отраслью экономики является сельское хозяйство. Выпуск продукции сельского хозяйства за 2018 год сложился в размере 10 579 млн. рублей, что на 4,4% меньше показателя за 2017 год.

Ведущие отрасли сельскохозяйственного сектора: производство молока, зерна, мяса всех видов, яиц. Удельный вес продукции животноводства составляет 78% от валовой продукции сельского хозяйства.

Итоги отчетного года показали сокращение производства молока на 3,6% в связи с ликвидацией цеха животноводства в АО «Полевод» и сокращением поголовья коров на 300 голов в ЗАО «Степное» в целях оздоровления стада от лейкоза. Из-за снижения покупательской способности населения произошло сокращение производства мяса на 6,2%, яйца – на 7,1%.

Валовой сбор зерновых и зернобобовых культур собран в объеме 113,5 тысяч тонн при урожайности 21,8 ц/га (рост на 7,4% к 2017 году). Заготовлена в достаточном количестве кормовая база: на 1 условную голову – 42,6 ц. корм. ед.

Благодаря хорошей кормовой базе и использованию передовых технологий в кормлении и содержании животных, сельскохозяйственные предприятия продолжают удерживать высокий показатель по удою на одну фуражную корову во всех категориях хозяйств – 5 187 килограммов, в сельскохозяйственных предприятиях – 6 029 килограммов.

На 01.01.2019 года поголовье крупного рогатого скота во всех категориях хозяйств составило 12 781 голов, что на 12,7% меньше аналогичного показателя 2017 года. Поголовье коров составило 5 557 голов, что на 12,7% меньше к показателю за прошлый год. Поголовье свиней составило 4 688 голов (71,3% к 2017 году).

За 2018 год приток инвестиций в основной капитал по району составил 7 469 млн. рублей, что на 12,3% больше соответствующего показателя 2017 года. Индекс физического объема составил 106,7%.

С целью модернизации и обновления производства организациями промышленности и сельского хозяйства в 2018 году реализовывалось 37 инвестиционных проектов на общую сумму 57,1 млрд. рублей, в том числе: в промышленности – 23 проекта на общую сумму 47,6 млрд. рублей и в сельском хозяйстве – 14 на 9,5 млрд. рублей.

В районе также развиты такие жизненно-важные отрасли, как строительство, транспорт, связь, торговля, жилищно-коммунальное хозяйство.

Пассажиropеревозки в районе осуществляют 4 предприятия и 8 индивидуальных предпринимателей. С районным центром (г.Искитим) соединено 69 населенных пунктов района регулярным автобусным сообщением.

За 2018 год крупными и средними предприятиями района перевезено 184,4 млн. тонн грузов, что на 82,1% больше объема перевезенных грузов за 2017 год. Основная доля грузоперевозок приходится на предприятия добывающей промышленности.

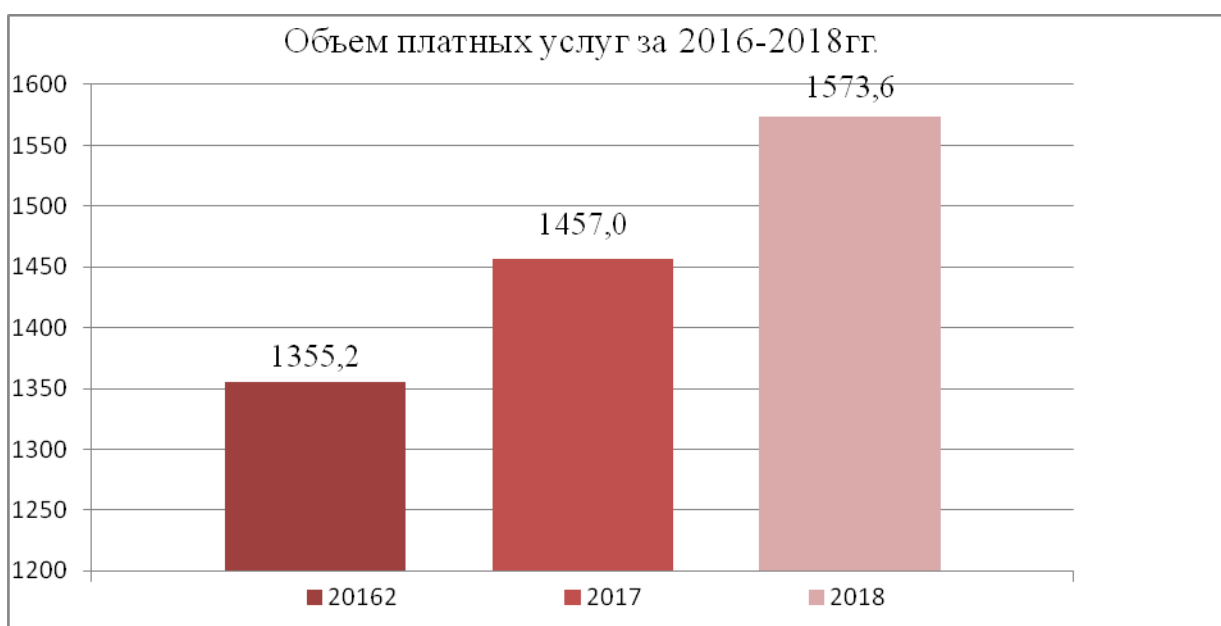
## Промышленность



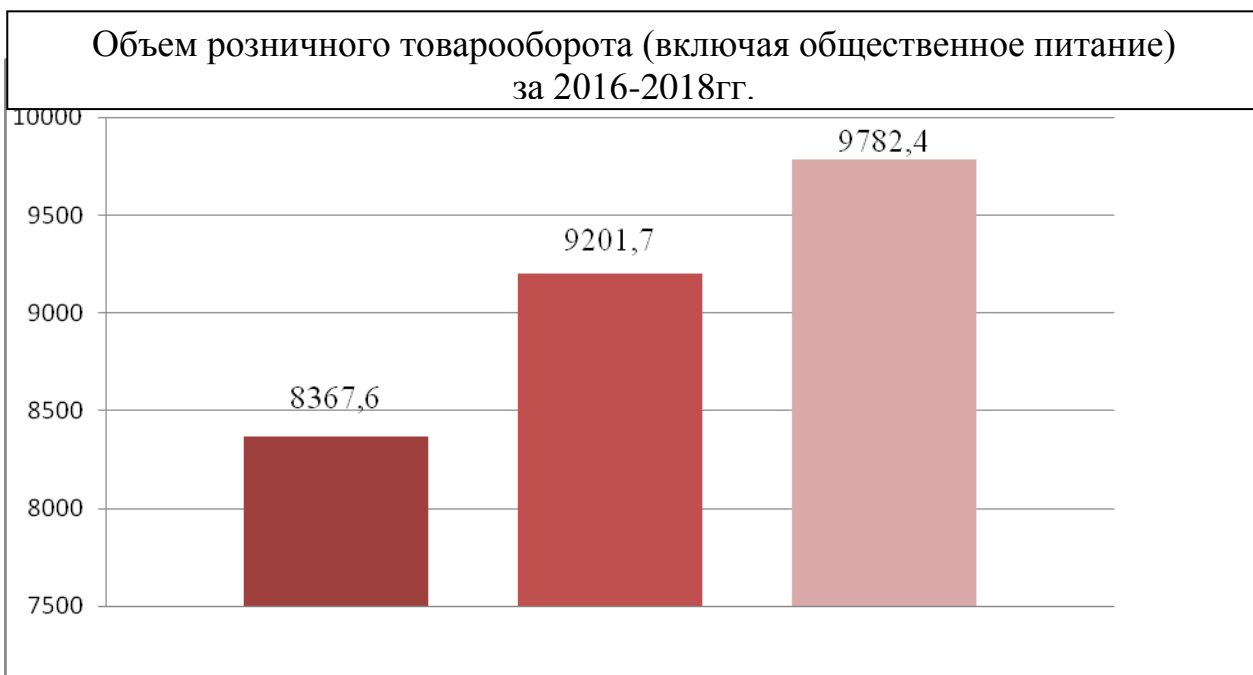
## Сельское хозяйство

Наименование показателя	Ед. изм.	2016	2017	2018
1. Число хозяйств, всего	единиц	13769	13769	13763
в том числе:				
- сельскохозяйственных организаций	единиц	25	25	19
- крестьянских (фермерских) хозяйств	единиц	138	138	138
- личных подсобных хозяйств	единиц	13606	13606	13606
Объем производства продукции сельского хозяйства (во всех категориях хозяйств)	млн. рублей	10365	11070	10579

## Торговля и услуги



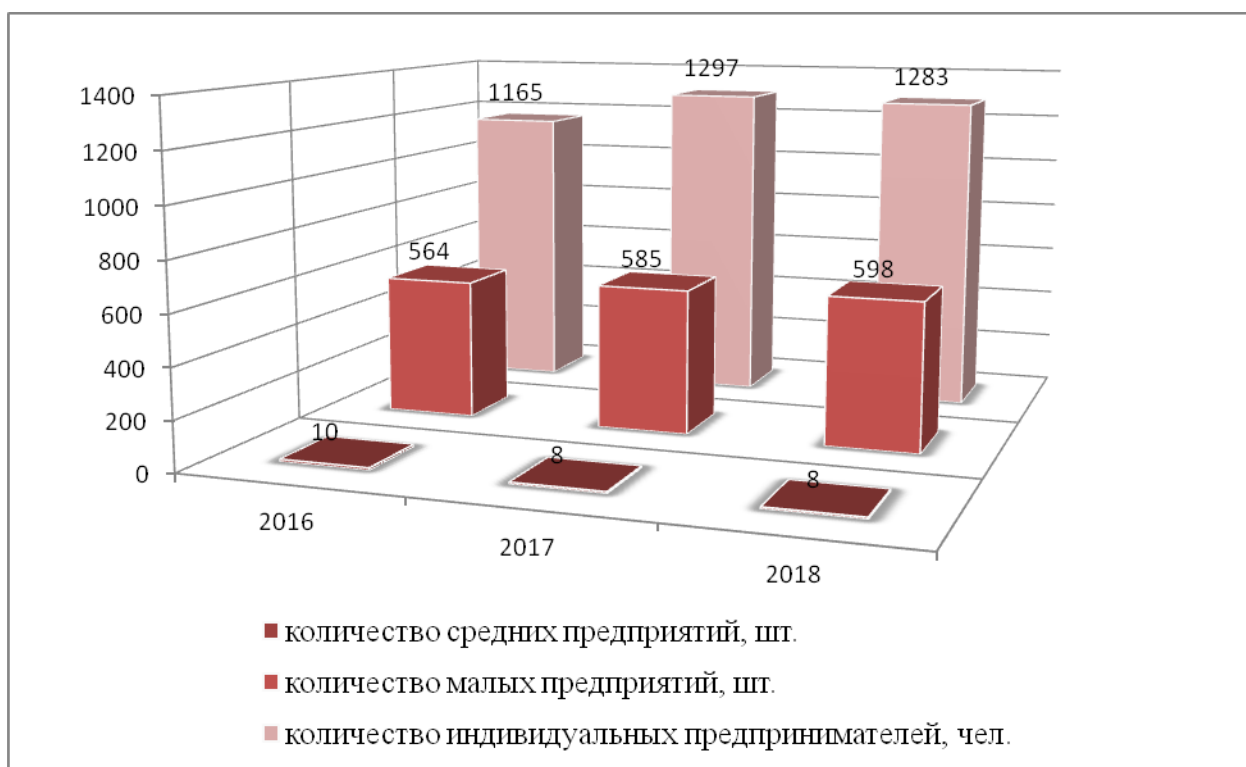




**Малое и среднее предпринимательство**



Доля малого и среднего бизнеса в общем объеме выпуска товаров, работ и услуг за 2016-2018 года в среднем составляет 22,3% ежегодно.



### Основные предприятия района по отраслям

№ п/п	Наименование предприятия	Местонахождение	Производимая продукция/услуга
<i><b>Промышленность</b></i>			
1	АО «Сибирский Антрацит»	633224, Новосибирская область, Искитимский район, п.Листвянский, ул.Советская, 2а	Добыча полезных ископаемых
2	ООО «Разрез Восточный»	633224, Новосибирская область, Искитимский район, п.Листвянский, ул.Ленина, 9	Добыча полезных ископаемых
3	ЗАО «ЭНЕРГОПРОМ – НовЭЗ»	633216, Новосибирская область, Искитимский район, р.п.Линевое	Производство электродов графитированных, угольных моноэлектродов, катодных блоков
4	ООО «Компания Металл Профиль» Сибирский филиал	633236, Новосибирская область, Искитимский район, п.Керамкомбинат, ул.Широкая, 24	Производство профнастила, сайдинга, металлочерепицы, сэндвич-панелей
5	ООО «Линевский завод металлоконструкций»	633220, Новосибирская область, Искитимский район, ст.Евсино, а/я 22	Изготовление металлоконструкций в виде опор, высоковольтных опор, выпуск продукции для новых месторождений газонефтепровода в северных регионах России
6	ОП АО «ЭЛСИ-Стальконструкция» - Цех горячего цинкования	633220, Новосибирская область, Искитимский район, ст.Евсино	Обработка металлов и нанесение гальванических покрытий на металлы

7	ООО «Евсинский комбинат хлебопродуктов»	633220, Новосибирская область, Искитимский район, ст.Евсино, ул. Чапаева, 26	Производство муки и готовых кормов для животных
8	АО «Виртекс»	633004, Новосибирская область, Искитимский район, п.Агролес, ул.Парковая, 29	Производство пряностей и приправ
9	ООО «Линевский домостроительный комбинат»	633216, Новосибирская область, Искитимский район, р.п.Линево, ул.Листвянская, 1	Производство изделий из железобетона
<b>Сельское хозяйство</b>			
1	АО «Новосибирская птицефабрика»	633220, Новосибирская область, Искитимский район, ст.Евсино	Мясо птицы, яйцо
2	АО «Агрофирма «Лебедевская»	633226, Новосибирская область, Искитимский район, с.Лебедевка	Зерно, молоко, мясо говядины, птицы, яйцо
3	АО «Птицефабрика «Евсинская»	633220, Новосибирская область, Искитимский район, ст.Евсино	Зерно, мясо птицы, яйцо
4	ОАО «Преображенское»	633249, Новосибирская область, Искитимский район, с.Преображенка, ул.Советская 1	Зерно, молоко, мясо говядины
5	АО «Полевод»	633221, Новосибирская область, Искитимский район, с.Белово ул.Молодежная 13	Зерно, молоко, мясо говядины
6	АО «Быстровское»	633244, Новосибирская область, Искитимский район, с.Быстровка, ул.Советская 19	Зерно, мясо баранины
7	ООО «Бердская птицефабрика «Алмаз»	633231, Новосибирская область, Искитимский район, с.Тальменка, ул.Ленина 26	Зерно, молоко, мясо говядины
8	ООО «Бердская птицефабрика»	г.Бердск, ул. Промышленная 38	Мясо птицы, яйцо
9	ЗАО «Степное»	633240, Новосибирская область, Искитимский район, п.Степной ул.Первомайская д. 8	Зерно, молоко, мясо говядины
<b>Торговля (юридические адреса)</b>			
1	«Мария-Ра» - ООО «Розница – К1»	г.Новосибирск, ул.Челюскинцев, 36/1	Торговля (7 магазинов)
2	«Холди-дискаунтер» - ООО «Холидей»	г.Новосибирск, ул.Бердское шоссе, 61	Торговля (4 магазина)
3	«Магнит» - ЗАО «Тандер»	г.Краснодар, ул.Леваневского, 185	Торговля (3 магазина)
4	ООО «Новэкс»	Алтайский край, г.Барнаул, Южный проезд, 29	Торговля (1 магазин)
5	«Пятерочка» - ООО «Агроторг»	г.Санкт-Петербург, пр.Невский, д.90/92	Торговля (2 магазина)
6	«Fix-price» - ООО «БЭСТ-Прайс Новосибирск»	МО Химки, ул.Победы, 11	Торговля (1 магазин)
7	«Ярче» - Холдинг «КВД групп»	г.Томск, пр.Мира, 20	Торговля (1 магазин)
<b>Транспорт</b>			
1	МКП ИР «ПАТП»	633210, Новосибирская область, г.Искитим, ул. Чайковского, 47	Пассажи́рские перевозки

#### 4. Туристический потенциал

Район располагает значительным и разнообразным потенциалом для развития внутреннего и въездного туризма. Природное, культурное разнообразие района позволяет развивать практически все виды туризма: рекреационный, лечебно-оздоровительный, спортивный, образовательный, научный, сбор дикоросов. Среди активных видов отдыха занимают летние экологические и культурно-познавательные путешествия и экскурсии, связанные с организацией пеших, водных, охотничьих и рыболовных.

Объектами туристского показа являются памятники природы регионального значения «Бердские скалы», «Каменистая степь у села Новососедово» и Государственный биологический заказник «Легостаевский».

**«Бердские скалы»** - памятник природы регионального значения, он создан в 2000 году. Цель образования этой охраняемой природной территории - сохранение необычной комбинации степных и лесных экосистем, насыщенных редкими видами растений и животных. Памятник природы «Бердские скалы» расположен примерно в 4 км юго-восточнее села Новососедово, на реке Бердь. Он представляет собой крутой скальный участок вдоль правого берега Берди.

Растительность «Бердских скал» интересна и разнообразна. Гористые склоны долины Берди и местность над долиной покрыты смешанным лесом с преобладанием сосны и берёзы. Обычна также в этих лесах осина, карагана древовидная, черёмуха и различные виды ивы. Расположены степные сообщества растений, ставшие в наше время реликтовыми. Этот уникальный комплекс фрагментов экосистем полынно-мятликовых, каменистых, ковыльно-кустарниковых, ковыльно-спирейных и разнотравно-ковыльных степей и является основным объектом охраны на территории памятника. Ещё одним охраняемым объектом являются мхи, растущие на скалах. Ботаники выявили на Бердских скалах необычайно много мхов - 49 видов.

Всего на территории памятника природы выявлено 87 видов высших сосудистых растений. Здесь зарегистрировано 48 видов птиц, 19 видов мелких млекопитающих, 2 вида ящериц, более 400 видов беспозвоночных. Немало видов флоры и фауны «Бердских скал» занесено в Красную книгу Новосибирской области.

**«Каменистая степь у села Новососедово».** Является еще одним памятником природы регионального значения. Он создан в 2000 году. Задачей этой охраняемой природной территории является сохранение специфического растительного и животного мира этого холма, представляющего собой миниатюрный участок разнотравно-ковыльно-каменистой степи, со всеми элементами биоразнообразия, свойственными этому типу ландшафта. Он представляет собой небольшой холм, северная сторона покрыта берёзовым лесом, а южная каменистая и остепнённая. Эта возвышенность известна под именем «Каменистый мыс».

На северном, лесистом склоне холма имеется пещера, известная спелеологам под именем «Новососедовская». Вход в неё находится на дне карстовой воронки и представляет собой узкий лаз размером 40\*60 сантиметров, уходящий вертикально вниз. Недалеко от входа находится низкий вытянутый грот. В Новососедовской пещере есть сталактиты, правда совсем крошечные, длиной до 1 сантиметра. Научное и природоохранное значение имеет в основном южная, остепнённая часть холма, она-то и представляет собой собственно памятник природы.

По заключению ботаников, новососедовский участок представляет собой мелкотравно-типчактовую каменистую степь с элементами разнотравных луговых степей. Эти растительные формации занесены в Зелёную книгу Сибири и считаются редкими и охраняемыми растительными сообществами в масштабе всей Российской Федерации. На Каменистом мысе отмечено четыре вида растений, занесённых в Красную книгу Новосибирской области: ковыль перистый, ковыль Залесского, гусинолул Федченко и костенец северный.



На территории памятника зарегистрировано 35 видов птиц, 14 видов мелких млекопитающих, 2 вида ящериц. Некоторые виды насекомых, обитающие здесь, например бабочка аполлон, шмель необыкновенный занесены в Красную книгу Новосибирской области.

**Заказник «Легостаевский».** Имеет региональное значение, его площадь составляет 30900 гектаров. Расположен в восточной части Искитимского района, в правобережье р. Бердь. Заказник предназначен для охраны лося, косули, медведя, выдры, зайца, тетеревиных птиц, поселений барсука, других видов диких животных. На территории ведется сохранение природных комплексов (объектов) Приобской предгорной равнины Западной Сибири в естественном состоянии, сохранение природных ресурсов, обогащение сопредельных хозяйственно-используемых угодий, охрана зимних стоянок лося и косули, мест обитания редких и исчезающих видов животных, поддержание необходимого экологического баланса и стабильности функционирования экосистем.

В районе функционирует 38 объектов туризма, в т.ч. детский оздоровительный лагерь «Радужный» (на берегу Обского водохранилища около с.Быстровка), детский санаторный оздоровительный лагерь круглогодичного действия «Тимуровец», санаторный оздоровительный лагерь круглогодичного действия «Чкаловец», отель-курорт «Морозово», база отдыха «Лукоморье» и другие.

В д.Новососедово расположен ООО «Туристско-спортивный комплекс Новососедово», который представляет собой 6 профессионально оборудованных горнолыжных трасс, три бугельных подъемников и бэйби-лифт.

На территории Искитимского района активно развивают туризм 2 учреждения: ИП ОО «КАСта» и МКУДО ИП «СЮТур».

Система детского и молодежного туризма Искитимского района включает в себя 3 туристических клуба:

- ИП ОО «КАСта»;
- Молодежный туристско-спортивный клуб «Салаир», р.п. Линево;
- Молодежный туристский клуб «Смена», Быстровский сельсовет.

### Гостиницы

Наименование	Адрес	Количество номеров/мест	Телефон
Гостиничный комплекс ЗАО «ЭПМ - НовЭЗ»	Искитимский район, р.п.Линево, ул.Весенняя, 17	23/61	8(383-43)3-17-47
Отель «РИФ»	Искитимский район, р.п.Линево, 4 микрорайон, 9а	13/24	8(383-43)3-03-94
Отель – курорт «Морозово»	Искитимский район, с.Морозово	38/76	299-57-17
Гостиница «Таежная»	Искитимский район, д.Новососедово	20/100	8-903-903-79-30 8-913-909-77-44
Гостиница «Снеготель» ООО «Туристско-спортивный комплекс «Новососедово»	Искитимский район, д.Новососедово	32/64	8-903-902-67-00 8-913-465-24-62
Жилой комплекс «Новососедово» ИП Бондарев В.Н.	Искитимский район, д.Новососедово	21/60	8-913-940-62-16 8(383-43)92-511
Гостевой дом «Татьянин двор»	Искитимский район, д.Новососедово	2/25	8-961-222-17-15 8(383-43)9-25-20
Гостиничный комплекс «Кедровая заимка»	Искитимский район, д.Новососедово	12/24	8-913-923-55-66

## 5. Социальная инфраструктура

Дошкольное образование		
Наименование поселения	Количество дошкольных образовательных учреждений, единиц	Количество мест в учреждениях, мест
Быстровский	2	70
Бурмистровский	1	60
Верх-Коёнский	1	20
Гилёвский	0	0
Гусельниковский	0	0
Евсинский	2	350
Легостаевский	1	40
р.п.Линёво	5	1240
Листвянский	1	80
Мичуринский	1	60
Морозовский	0	0
Преображенский	1	30
Промышленный	1	130
Совхозный	1	175
Степной	1	40
Тальменский	1	80
Улыбинский	1	60
Усть-Чёмский	0	0
Чернореченский	2	160
Шибковский	0	0
<b>Итого</b>	<b>22</b>	<b>2595</b>

5 детских садов принимают участие в реализации регионального проекта «Внедрение модели вариативного развивающего образования в условиях дошкольной образовательной организации».

Общее образование			
Наименование поселения	Количество общеобразовательных учреждений, единиц	Средняя наполняемость классов, человек	Количество мест в учреждениях, мест
Быстровский	3	10,5	292
Бурмистровский	1	12,2	149
Верх-Коёнский	3	6,1	125
Гилёвский	1	9,6	104
Гусельниковский	2	8,0	169
Евсинский	2	19,1	700
Легостаевский	1	15,0	162
р.п.Линёво	5	21,8	2392
Листвянский	1	19,6	319
Мичуринский	1	14,3	171
Морозовский	1	7	40
Преображенский	3	6,2	139
Промышленный	1	15,9	222
Совхозный	3	12,7	631
Степной	1	15,7	195
Тальменский	4	9,3	279
Улыбинский	2	11,4	228
Усть-Чёмский	2	5	103

Чернореченский	5	11,4	511
Шибковский	1	13,1	152
<b>Итого</b>	<b>43</b>	<b>12,2</b>	<b>7083</b>

Дополнительное образование		
Наименование поселения	Количество учреждений дополнительного образования, единиц	Количество детей в возрасте 7-18 лет, посещающих учреждения дополнительного образования, человек
Быстровский	0	0
Бурмистровский	0	0
Верх-Коёнский	0	0
Гилёвский	0	0
Гусельниковский	0	0
Евсинский	1	156
Легостаевский	0	0
р.п.Линёво	4	2351
Листвянский	0	0
Мичуринский	0	0
Морозовский	0	0
Преображенский	0	0
Промышленный	0	0
Совхозный	1	109
Степной	0	0
Тальменский	1	52
Улыбинский	0	0
Усть-Чёмский	0	0
Чернореченский	1	1306
Шибковский	0	0
<b>Итого</b>	<b>8</b>	<b>3974</b>

Здравоохранение					
Наименование поселения	Количество учреждений здравоохранения, единиц	в том числе			
		больницы (участковые амбулатории)	поликлиники	ФАПы	санатории, профилактории
Бурмистровский	1	0	0	1	0
Быстровский	6	1	0	5	0
Верх-Коенский	4	1	0	3	0
Гилевский	4	1	0	3	0
Гусельниковский	3	0	0	3	0
Евсинский	3	1	0	1	0
Легостаевский	4	1	0	3	0
р.п.Линево	2	1	1	0	0
Листвянский	1	1	0	0	0
Мичуринский	3	1	0	2	0
Морозовский	2	0	0	2	0
Преображенский	4	0	0	4	0
Промышленный	1	1	0	0	0
Совхозный	4	1	0	3	0
Степной	5	1	0	4	0
Тальменский	3	0	0	3	0
Улыбинский	3	0	0	3	0

Усть-Чемский	3	0	0	3	0
Чернореченский	6	0	0	6	0
Шибковский	4	0	0	4	0
<b>Итого</b>	<b>65</b>	<b>11</b>	<b>1</b>	<b>53</b>	<b>0</b>

Учреждения культуры						
Наименование поселения	Количество учреждений культуры, единиц	в том числе				
		клубы	кинозалы	музеи	библиотеки	Учреждения дополнительного образования детей в сфере культуры
Бурмистровский	2	1	-	-	1	-
Быстровский	9	5	-	-	4	-
Верх-Коёнский	5	3	-	-	2	-
Гилёвский	4	3	-	-	1	-
Гусельниковский	5	3	-	-	2	-
Евсинский	6	3	-	-	2	1
Совхозный	8	4	-	-	3	1
Легостаевский	6	4	-	-	2	-
р.п.Линево	6	2	-	-	2	2
Листвянский	2	1	-	-	1	-
Мичуринский	5	3	-	-	2	-
Морозовский	2	1	-	-	1	-
Преображенский	4	2	-	-	2	-
Промышленный	2	1	-	-	1	-
Степной	4	3	-	-	1	-
Тальменский	6	3	-	-	2	1
Улыбинский	3	2	-	-	1	-
Усть-Чёмский	5	3	-	-	2	-
Шибковский	6	4	-	-	2	-
Чернореченский	9	6	-	-	3	-
г. Искитим	3	1	-	-	2	-
<b>Итого</b>	<b>102</b>	<b>58</b>	<b>-</b>	<b>-</b>	<b>39</b>	<b>5</b>

Спортивные объекты						
Наименование поселения	Количество спортивных сооружений, единиц	в том числе				
		спорт-комплексы	стадионы	бассейны	спортзалы, включая школьные	хоккейные коробки
Бурмистровский: с. Бурмистрово	1	-	-	-	-	1
Быстровский: с. Быстровка	2	-	-	-	1	1
с. Завьялово	3	-	1	-	1	1
п. Факел Революции	-	-	-	-	-	-
п. Советский	-	-	-	-	-	-
Верх-Коенский: с. Верх – Коен	1	-	-	-	1	-
Гусельниковский: с. Гусельниково	1	-	-	-	1	-



с. Белово	1	-	-	-	1	-
Гилевский: с. Новолокти	1	-	-	-	1	-
Евсинский: ст. Евсино д. Ургун	3 1	- -	- -	- -	2 1	1 -
Легостаевский: с. Легостаево	1	-	-	-	1	-
р.п. Линево	16	2	2	6	5	1
Листвянский: п. Листвянский	2	-	-	-	1	1
Мичуринский: п. Агролес	2	-	-	-	2	-
Морозовский: с. Морозово	1	-	-	-	1	-
Преображенский: с. Преображенка	1	-	-	-	1	-
Промышленный: п. Керамкомбинат	3	-	-	-	2	1
Совхозный: с. Лебедевка п. Маяк с. Сосновка	3 1 1	- - -	1 - -	- - -	1 1 1	1 - -
Степной: п. Степной	3	-	1	-	1	1
Улыбинский: с. Улыбино п. Первомайский	4 1	1 -	1 -	- -	1 1	1 -
Усть-Чемский: с. Усть-Чем с. Мосты	1 1	- -	- -	- -	1 1	- -
Тальменский: с. Тальменка с. Барабка с.Елбаши	1 - -	- - -	- - -	- - -	1 - -	- - -
Шибковский: д. Шибково	1	-	-	-	1	-
Чернореченский: п. Чернореченский п. Александровский с. Старый Искитим п. Рощинский	1 1 1 -	- - - -	- - - -	- - - -	1 1 1 -	- - - -
<b>Итого</b>	<b>60</b>	<b>3</b>	<b>6</b>	<b>6</b>	<b>35</b>	<b>10</b>

## 6. Инженерно–коммунальная инфраструктура

### Водоснабжение

№ п/п	Местонахождение, населенный пункт	Обслуживающая организация	Проектная мощность (м3/час)	Свободная мощность
1	2		3	
1	<b>Р.п. Линево</b>	МУП «РКЦ»	192,5	10%
<b>МО Бурмистровского с/с</b>		<b>МУП ИР «Западное»</b>		
2	д.Бурмистрово (С-В окраина)		6,3	10%

3	д.Бурмистрово (1 насосная)		25	10%
4	д.Бурмистрово(С-В окраина)		6,3	10%
5	д.Бурмистрово(475м от скваж.№4)		16	10%
6	д.Бурмистрово С.Окраина		10	10%
<b>МО Быстровского с/с</b>				
7	с.Быстровка		14	10%
8	с.Быстровка		7,2	10%
9	с.Быстровка		5,4	10%
10	с.Быстровка		4,5	10%
11	с.Быстровка		4,5	10%
12	с.Завьялово		6,3	10%
13	п.Советский		6,3	10%
14	п.Советский		6,3	10%
15	п. Тула		3,6	10%
16	п. Тула		4,5	10%
17	п. Тула		4,5	10%
18	п.Озерки		7,2	10%
19	п.Озерки		7	10%
<b>МО Преображенского с/с</b>				
20	с.Преображенка		24	10%
21	с.Преображенка		10	10%
22	д.Горевка		15	10%
23	д.Горевка		9	10%
24	п.Алексеевский		9	10%
25	п.Алексеевский		9	10%
<b>МО Степного с/с</b>				
26	п.Степной		10	10%
27	п.Степной		10	10%
28	п.Степной		10	10%
29	п.Степной		10	10%
30	п.Степной		10	10%
31	д.Бородавкино		10	10%
32	д.Бородавкино		10	10%
33	д.Бородавкино		10	10%
34	п.Березовка		10	10%
35	п.Березовка		10	10%
36	п.Октябрьский		10	10%
37	п.Октябрьский		10	10%
<b>МО Улыбинского с/с</b>				
38	с.Улыбино		10	10%
39	с.Улыбино		10	10%
40	с.Улыбино		10	10%
41	с.Улыбино		10	10%
42	с.Улыбино		10	10%
43	д.Чупино		10	10%
44	д.Чупино		10	10%
45	п.Первомайский		10	10%

46	п.Первомайский		10	10%
			<b>444,9</b>	
<b>МО Верх-Коенского с/с</b>		<b>МУП ИР «Восточное»</b>		
47	с.Верх-Коен		10	10%
48	с.Верх-Коен		10	10%
49	с.Верх-Коен		6	10%
50	п.Дзержинский		6	10%
51	д.Михайловка		25	10%
52	д.Михайловка		6	10%
53	д.Китерня		16	10%
54	п.Дубинский		6	10%
<b>МО Морозовского с/с</b>				
55	д.Нижний Коен		7,2	10%
56	д.Нижний Коен		7,2	10%
57	с.Морозово		6,4	10%
58	с.Морозово		6,2	10%
59	с.Морозово		6,6	10%
60	с.Морозово	7	10%	
<b>МО Тальменского с/с</b>				
61	с.Тальменка	10	10%	
62	с.Тальменка	10	10%	
63	с.Тальменка	4	10%	
64	с.Тальменка	10	10%	
65	с.Тальменка	10	10%	
66	п.Барабка	10	10%	
67	д.Калиновка	10	10%	
68	д.Калиновка	6	10%	
69	с.Елбаши	10	10%	
<b>МО Усть-Чемского с/с</b>				
70	с.Усть-Чем	6	10%	
71	с.Усть-Чем	6	10%	
72	с.Усть-Чем	6	10%	
73	с.Усть-Чем	6	10%	
74	с.Мосты	6	10%	
75	с.Мосты	6	10%	
76	с.Мосты	6	10%	
77	д.Харино	6	10%	
78	д.Харино	6	10%	
		<b>259,6</b>		
<b>МО Гилевского с/с</b>		<b>МУП ИР «Центр»</b>		
79	п.Михайловка		8,7	10%
80	п.Михайловка		11,9	10%
81	п.Целинный		10,8	10%
82	п.Целинный		9,2	10%
83	д.Гилево		18	10%
84	д.Гилево		7,2	10%
85	с.Новолокти (животноводство)		24	10%
86	с.Новолокти (котельная)		14	10%

87	с.Новолокти ул.Подгорная		6	10%
<b>МО Евсинского с/с</b>				
88	д.Шадрино		10	10%
89	д.Шадрино		10	10%
90	д.Ургун		10	10%
91	д.Ургун		10	10%
92	ст.Евсино		30	10%
93	ст.Евсино		10	10%
<b>МО Шибковского с/с</b>				
94	д.Шибково		10	10%
95	д.Шибково		10	10%
96	д.Шибково		10	10%
97	д.Шибково		10	10%
98	д.Евсино		10	10%
99	д.Евсино		10	10%
100	д.Новолебедевка		10	10%
101	д.Таскаево		10	10%
			<b>269,8</b>	
<b>МО Гусельниковского с/с</b>		<b>МУП ИР «Южное»</b>		
102	с.Гусельниково, ул.Дачная		4	10%
103	с.Гусельниково, ул.Сибирская		3,6	10%
104	с.Белово, ул.Школьная		3,6	10%
105	с.Белово, ул.Школьная		4	10%
106	с.Белово, ул.Центральная		3,6	10%
<b>МО Легостаевского с/с</b>				
107	д.Новососедево		8	10%
108	д.Новососедево		8	10%
109	д.Малиновка		8	10%
110	д.Старососедево		8	10%
111	д.Старососедево		8	10%
112	с.Легостаево		8	10%
113	с.Легостаево		8	10%
114	с.Легостаево		8	10%
115	с.Легостаево		8	10%
116	с.Легостаево		8	10%
<b>МО Листвянского с/с</b>				
117	п.Листвянский		12	10%
118	п.Листвянский		12	10%
119	п.Листвянский		2,5	10%
120	п.Листвянский		25	10%
121	п.Листвянский		16	10%
122	п.Листвянский		6	10%
123	п.Листвянский		5,4	10%
124	п.Листвянский		23	10%
125	п.Листвянский		15	10%
126	п.Листвянский		12	10%
<b>МО Промышленного с/с</b>				



127	п.Керамкомбинат		6	10%
128	п.Керамкомбинат		6	10%
			<b>239,7</b>	
<b>МО Мичуринского с/с</b>		<b>МУП ИР «Северное»</b>		
129	д.Бердь		10	10%
130	д.Бердь		10	10%
131	п.Мичуринский		10	10%
132	д.Бердь		10	10%
<b>МО Совхозного с/с</b>				
133	с.Лебедевка		10	10%
134	с.Лебедевка		10	10%
135	с.Лебедевка		36	10%
136	с.Лебедевка		12	10%
137	с.Лебедевка		9,7	10%
138	с.Лебедевка		10	10%
139	с.Лебедевка		12,2	10%
140	с.Маяк		6,3	10%
141	с.Маяк			10%
142	с.Сосновка		10	10%
143	с.Сосновка		10	10%
<b>МО Чернореченского с/с</b>				
144	п.Чернореченский ул.Береговая		10	10%
145	п.Чернореченский ул.Транспортная	6	10%	
146	п.Чернореченский ул.Тепличная	6	10%	
147	п.Чернореченский ул.Садовая	6	10%	
148	п.Чернореченский	10	10%	
149	п.Чернореченский	5,1	10%	
150	Ст.Искитим	8	10%	
151	п.Рошинский	5	10%	
152	п.Рошинский	9	10%	
153	п.Рошинский	1,8	10%	
154	п.Рошинский	72	10%	
155	п.Рябчинка	7,2	10%	
156	п.Рябчинка	6	10%	
157	п.Койниха	6	10%	
158	п.Александровский	6	10%	
159	п.Александровский	10	10%	
			<b>330,3</b>	

#### Водоотведение (куб.м/ч)

Наименование поселения	Наименование обслуживающей организации (с указанием правовой формы)	Проектная мощность	Свободная мощность
р.п.Линево	МУП РКЦ р.п.Линево	5000м3	10%
Чернореченский	МУП ИР «Северное»	1000м3	10%
Промышленный	МУП ИР «Южное»	1000м3	10%
Мичуринский	МУП ИР «Северное»	1000м3	10%

Евсинский	МУП ИР «Центральное»	1000м3	10%
<b>Электроснабжение (МВт)</b>			
	ЗАО «РЭС»	При запросе технических условий	---
<b>Теплоснабжение (Гкал)</b>			
Р.п. Линево	ООО «Сиб ТЭК»	250	19%
Мичуринский	МУП ИР «Северное»	6	---
Промышленный	МУП ИР «Южное»	6,4	---
Чернореченский	МУП ИР «Северное»	10,19	---
Совхозный	МУП ИР «Северное»	3,67	---
Листвянский	МУП ИР «Южное»	6	---
Тальменский	МУП ИР «Восточное»	4,07	---
Степной	МУП ИР «Западное»	2,66	---
Быстровский	МУП ИР «Западное»	2,55	---
Преображенский	МУП ИР «Западное»	4,75	---
Улыбинский	МУП ИР «Западное»	4,44	---
<b>Газоснабжение (куб.м/ч)</b>			
	ООО «Газпром Газораспределение Томск»	При запросе технических условий	---

#### **Информация о тарифах на коммунальные услуги**

Коммунальные услуги	Ед. изм.	Стоимость за единицу, рублей		Действующие тарифы на присоединение к сети
		для физических лиц	для юридических лиц	
Электроснабжение	кВт	3,98	4,33	-
Водоснабжение	куб. м	27,93	27,93	-
Водоотведение	куб. м	32,70	32,70	-
Газоснабжение	куб. м	4,3	4,3	-
Теплоснабжение	Гкал.	1500-2200	1500-2200	-
Вывоз твердых бытовых отходов	куб. м	466,00	466,00	-

\*Предприятиями ЖКХ тарифы на коммунальные услуги утверждаются самостоятельно.

## **7. Транспортная инфраструктура и связь**

### **Транспортная инфраструктура**

Общая протяженность автомобильных дорог поселений на территории муниципального района составляет 531,649 км.

Автомобильные дороги общего пользования Искитимского района, отнесенные к государственной собственности Новосибирской области, имеют твердое покрытие – 502,256 км, в т.ч. усовершенствованный тип покрытия: ц/б- 62,317 км, а/б – 105,263 км, ч/щ – 8,747 км; переходный тип покрытия: щебень, гравий – 125,693км, грунтощебень – 200,236 км; грунтовые – 0 км. Техническая категория: III – 59,898 км, IV – 363,275 км, V – 79,083км.

Автомобильные дороги общего пользования Искитимского района, отнесенные к муниципальной собственности Искитимского района имеют твердое покрытие – 43,498 км, в т.ч. усовершенствованный тип покрытия: ц/б – 1,1903 км, а/б – 19,628 км;

переходный тип покрытия: щебень, гравий – 11,4094 км, грунтощебень – 11,27 км; грунтовые – 0 км.

По территории района проходят 4 автомобильные дороги регионального значения общей протяженностью 162,123 км. Искитимский район имеет выход на другие районы Маслянинский, Ордынский, Сузунский, Черепановский, Тогучинский, Новосибирский.

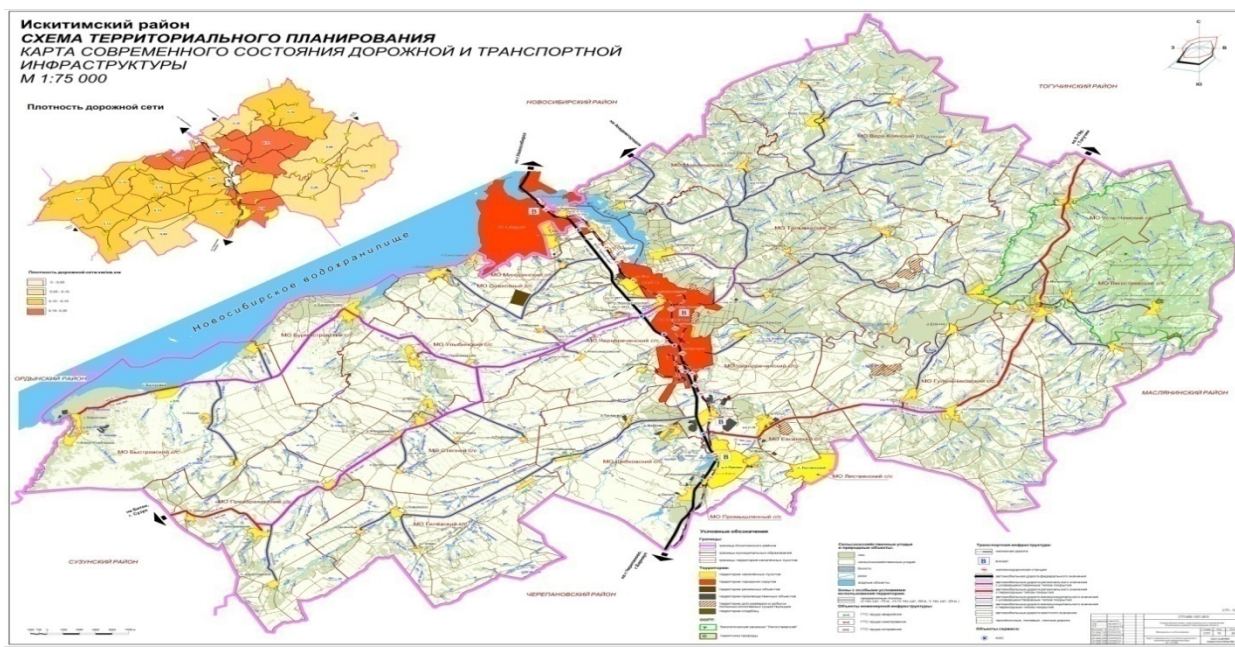
Через территорию Искитимского района проходит полимагистраль – железная дорога, дублирующая автомагистралью федерального значения, соединяющая г.Новосибирск с Алтайским краем, Средней Азией и Казахстаном. На территории района расположено 9 железнодорожных станций и остановочных платформ.

Искитимский район имеет выгодное географическое положение и высокий уровень транспортной доступности по отношению к центру Новосибирской агломерации городу Новосибирску.

Расстояние 53 км от г.Искитима до Новосибирска и наличие автодороги II технической категории, железнодорожного сообщения позволяет данной территории поддерживать высокий уровень транспортной связи при относительно невысоких транспортных издержках с областным центром. Это обеспечивает хорошие возможности для хозяйственного развития района.

Район обслуживается автомобильным и железнодорожным транспортом, водный и воздушный отсутствуют.

Регулярным автобусным сообщением и железнодорожным сообщением с административным центром района не обеспечено три населенных пункта: д.Шадрино, п.Санаторный, п.Логовой. Жители д.Шадрино пользуются пассажирским автотранспортом, проходящим по территории р.п.Линево, ближайшая остановка расположена на расстоянии 700 м от деревни. Население п.Логовой обслуживается пассажирским автотранспортом всех маршрутов, проходящих по трассе, расположенной в 300 м от данного населенного пункта. Жители п.Санаторный пользуются личным автотранспортом.



## Связь и интернет

Предоставление услуг связи и техническую эксплуатацию средств связи на территории района осуществляют: линейно-технический центр Межрайонного центра технической эксплуатации телекоммуникаций Искитимского района Новосибирского

филиала ПАО «Ростелеком» – на территории района, ООО «НовЭЗ-Телеком» – в р.п.Линево, Центр технической эксплуатации телекоммуникаций г.Бердска Новосибирского филиала ПАО «Ростелеком» – на территории Мичуринского сельсовета.

В 2018 году в соответствии с инвестиционной программой ПАО «Ростелеком» установлено оборудование по технологии беспроводного широкополосного доступа к Интернету в населенных пунктах: Шадрино, Факел Революции, Тальменка, Первомайский, Лебедевка, Койниха, ст.Евсино. В результате все жители получили возможность пользоваться услугами телефонии, интерактивного телевидения и доступа в Интернет. В рамках Федерального проекта подключения к сети Интернет лечебно-профилактических учреждений, проведена работа по подключению ФАПов в населенных пунктах: Легостаево, Степной, Лебедевка, Верх-Коев, Быстровка. Также произведено переключение на волоконно-оптические линии связи здания администрации Бурмистровского сельсовета.

Охват населенных пунктов района сетью Интернет составляет 70%.

Население района обслуживается 23 почтовыми отделениями связи филиала федерального государственного унитарного предприятия «Почта России». В населенных пунктах, где нет отделений почтовой связи, почтовые услуги оказываются почтальонами на дому.

## 8. Инвестиционная привлекательность

### Наличие земельных ресурсов, пригодных для развития сельского хозяйства

На территории Искитимского района имеются свободные земельные участки, пригодные для развития сельского хозяйства.

План вовлечения в хозяйственный оборот неиспользуемых сельскохозяйственных угодий на территории Искитимского района по состоянию на 01.01.2019 года:

№ п/п	Сквозной номер контура в области	Кадастровый номер	Местоположение	Площадь, га	Разрешенное использование	Из каких земель планируется вовлечение в оборот (государственная неразграниченная собственность, частная собственность и др.)
1	54	54:07:04 74 01:088	Новосибирская обл, Искитимский р-н, Совхозный сельсовет	35	Для сельскохозяйственного производства	государственная неразграниченная собственность
2	54	54:07:04 74 07:33	Новосибирская обл, Искитимский р-н, Степной сельсовет	58	Для сельскохозяйственного производства	государственная неразграниченная собственность
3	54	54:07:057409:1108	Новосибирская обл, Искитимский р-н, Гусельниковский сельсовет	81	Для ведения крестьянского (фермерского) хозяйства	государственная неразграниченная собственность
4	54	54:07:057411:0054	Новосибирская обл, Искитимский р-н, Легостаевский сельсовет	75	Для сельскохозяйственного использования (для расширения КФХ)	государственная неразграниченная собственность
5	54	54:07:057402:1192	Новосибирская обл, Искитимский р-н, с.Верх-Коев	203	Для ведения крестьянского (фермерского) хозяйства	государственная неразграниченная собственность
6	54	54:07:057402:1082	Новосибирская обл, Искитимский р-н, Верх-Коевский сельсовет	172	Для ведения крестьянского (фермерского) хозяйства	государственная неразграниченная собственность
7	54	54:07:057412:173	Новосибирская обл, Искитимский р-н,	65	Для сельскохозяйственного	государственная неразграниченная

			Усть-Чемский сельсовет		производства	собственность
8	54	54:07:057410:66	Новосибирская обл, Искитимский р-н, Гусельниковский сельсовет	51	Для организации крестьянского (фермерского) хозяйства	государственная неразграниченная собственность
9	54	54:07:057410:67	Новосибирская обл, Искитимский р-н, Гусельниковский сельсовет	22	Для организации крестьянского (фермерского) хозяйства	государственная неразграниченная собственность
10	54	54:07:057406:4	Новосибирская обл, Искитимский р-н, Усть-Чемский сельсовет	38	Для сельскохозяйственного производства	государственная неразграниченная собственность
11	54	54:07:047409:1032	Новосибирская обл, Искитимский р-н, Верх-Коенский сельсовет	114	Для сельскохозяйственного производства	государственная неразграниченная собственность
12	54	54:07:057402:18	Новосибирская обл, Искитимский р-н, Верх-Коенский сельсовет	39	Для сельскохозяйственного производства	Муниципальная собственность Искитимского района
13	54	54:07:047403:518	Новосибирская обл, Искитимский р-н, Бурмистровский сельсовет	21	Для сельскохозяйственного производства	государственная неразграниченная собственность
14	54	54:07:057406:3	Новосибирская обл, Искитимский р-н, Усть-Чемский сельсовет	147	Для сельскохозяйственного производства	государственная неразграниченная собственность

### **Наличие природных ресурсов, которые могут представлять интерес для промышленного освоения**

В районе имеются угольные месторождения. Горловский антрацитовый бассейн занимает более 2,5 тысяч га и расположен на территории Верх-Коенского, Усть-Чемского, Гусельниковского, Евсинского, Тальменского и Листвянского сельсоветов. На территории Усть-Чемского, Евсинского, Листвянского сельсоветов ведется промышленная добыча угля-антрацита.

Искитимский район обладает значительными возможностями для расширения производства строительных материалов – наличием природных ресурсов.

### **8.1. Конкурентные преимущества**

Выгодное природно-географическое и транспортное положение – район находится недалеко от областного центра и характеризуется благоприятными природно-климатическими условиями.

Прохождение по территории района федеральных автомобильной и железнодорожных магистралей.

Наличие месторождений полезных ископаемых осадочного происхождения: антрацитов, минеральных строительных материалов, в районе находятся следующие месторождения: угольные, керамзитовое и аглопоритовое сырье, цементное сырье, глины тугоплавкие, облицовочные камни, суглинки кирпичные, известняки строительные, пески строительные.

Присутствие ведущих крупных предприятий добывающей и обрабатывающей отраслей промышленности, сельскохозяйственных предприятий.

Благоприятные условия для развития малого бизнеса.

Наличие газотранспортных коммуникаций.

Свободные земельные ресурсы, пригодные для развития сельского хозяйства.

Запасы лесного фонда.

Прохождение по территории района береговой линии побережья Новосибирского водохранилища протяженностью 70 км и Бердского залива протяженностью около 30 км с живописными природными ландшафтами и привлекательным водным путем.

Наличие 42 объектов туристической индустрии.

Природные достопримечательности: Государственный биологический заказник «Легостаевский», Беловский водопад и водопад «Бурчило», памятники природы «Бердские скалы» и «Каменистая степь у села Новососедово».

На территории района находится 2 памятника архитектуры: Церковь во имя Покрова Пресвятой Богородицы (с.Завьялово), жилой дом конца IX - началаXX веков (с.Быстровка) и 3 памятника историко-культурного наследия, а именно 3 братские могилы партизан:

- с.ЛегостаевоЛегостаевского сельсовета (1920г., обелиск 1927г.);
- с.НовососедовоЛегостаевского сельсовета (1920г., обелиск 1926г.);
- д.ДевкиноГусельниковского сельсовета (1919г., обелиск 1957г.).

Наличие 11 инвестиционных площадок для размещения промышленных и сельскохозяйственных производств.

## **8.2. Точки роста**

Дальнейшее развитие добывающей промышленности.

Развитие промышленности строительных материалов, в том числе на основе имеющихся природных ресурсов.

Дальнейшее развитие молочного, мясного и племенного животноводства, птицеводство мясного и яичного направления, строительство животноводческих комплексов.

Развитие растениеводства путем обновления семенного фонда и дополнительного вовлечения в севооборот неиспользуемых сельскохозяйственных земель.

Повышение энерговооруженности сельскохозяйственных предприятий через покупку новой техники и оборудования, модернизацию и реконструкцию существующих производств.

Развитие малых перерабатывающих производств сельхозпродукции.

Дальнейшее развитие производства комбикормов всех видов.

Газификация производственных объектов сельского хозяйства и промышленности.

Дальнейшее развитие малого и среднего предпринимательства в целях обеспечения самозанятости населения и создания новых рабочих мест.

Комплексное развитие монопрофильного рабочего поселка Линево в качестве территории опережающего социально-экономического развития в рамках реализации федеральной программы развития моногородов России.

Перспективное создание удобной транспортной развязки для разгрузки автомобильного движения, связанное со строительством Восточного обхода (объезда).

Дальнейшее развитие рекреационного и туристического бизнеса, в том числе спортивного, детского, молодежного и семейного туризма.



### 8.3. Реестр инвестиционных проектов

№ п/п	Наименование проекта	Инвестор	Цель, основные направления деятельности	Общая стоимость проекта (планируемый объем инвестиций), млн. руб.	Дополнительные средства для реализации проекта		Сроки реализации	Стадия реализации %
					Сумма, млн. руб.	Источник финансирования		
<b>Реализуемые</b>								
1	«Техническое перевооружение утилизационной котельной с учетом перевода обогрева технологического оборудования смесильно-прессового цеха (СПЦ) на высокоорганический теплоноситель (ВОТ). Прокалочный цех. СПЦ – 2-4 очереди».	ЗАО «ЭНЕРГО-ПРОМ-НовЭЗ»	Промышленность	486 600	-	-	2013-2019	1 очередь строит-ва выполнена, 2-4 очереди приостановлены
2	«Строительство участка электрокальцинации».	ЗАО «ЭНЕРГО-ПРОМ-НовЭЗ»	Промышленность	630 000	-	-	2015-2019	Реализация проекта приостановлена
3	«Реконструкция печей обжига».	ЗАО «ЭНЕРГО-ПРОМ-НовЭЗ»	Промышленность	560 000	-	-	2015-2018	Реализация проекта приостановлена
4	«Увеличение производительности вращающихся прокалочных печей».	ЗАО «ЭНЕРГО-ПРОМ-НовЭЗ»	Промышленность	6 800	-	-	2017-2019	Реализация проекта ведется (выполнены проектные работы)
5	«Строительство печей прямой	ЗАО «ЭНЕРГО-	Промыш-	138 000	-	-	2017-2018	Реализация

	графитации на 8-III секции».	ПРОМ-НовЭЗ»	ленность					проекта завершена
6	«Базовый инжиниринг на установку смесителей Айрих на технологические нитки №2, №6 СПЦ».	ЗАО «ЭНЕРГО-ПРОМ-НовЭЗ»	Промышленность	2 950	-	-	2017-2018	Реализация проекта завершена
7	«Модернизация участка брикетированной массы (1 этап)».	ЗАО «ЭНЕРГО-ПРОМ-НовЭЗ»	Промышленность	80 150	-	-	2018-2019	Реализация проекта ведется
8	«СПЦ. Модернизация размольного оборудования 6 т.н.».	ЗАО «ЭНЕРГО-ПРОМ-НовЭЗ»	Промышленность	30 000	-	-	2018-2019	Реализация проекта ведется
9	«СПЦ. Установка смесильного комплекса Айрих 6 т.н.».	ЗАО «ЭНЕРГО-ПРОМ-НовЭЗ»	Промышленность	321 445	-	-	2018-2019	Реализация проекта ведется
10	«СПЦ. Модернизация т.н. №7».	ЗАО «ЭНЕРГО-ПРОМ-НовЭЗ»	Промышленность	350 000	-	-	2018-2019	Реализация проекта ведется
11	«Строительство печи обжига №8».	ЗАО «ЭНЕРГО-ПРОМ-НовЭЗ»	Промышленность	256 000	-	-	2018-2019	Реализация проекта завершена
12	«СПЦ. Перевод 5 т.н. на ВТП».	ЗАО «ЭНЕРГО-ПРОМ-НовЭЗ»	Промышленность	25 000	-	-	2018-2019	Реализация проекта ведется
13	«Перевод пекотрассы СТП на обогрев ВОТ».	ЗАО «ЭНЕРГО-ПРОМ-НовЭЗ»	Промышленность	98 000	-	-	2018-2019	Реализация проекта ведется
14	«Внесметное оборудование».	ЗАО «ЭНЕРГО-ПРОМ-НовЭЗ»	Промышленность	10 000	-	-	2018	Реализация проекта завершено
15	«НИОКР».	ЗАО «ЭНЕРГО-ПРОМ-НовЭЗ»	Промышленность	22 525	-	-	2018	Реализация проекта завершено
16	«Развитие ЗАО «Сибирский Антрацит до 9,5 млн. тонн».	АО «Сибирский Антрацит»	Промышленность	20 430 000	-	-	2013-2020	Реализация проекта

								ведется
17	«Разработка угольного месторождения Колыванское – разрез Восточный».	ООО «Разрез Восточный»	Промышленность	23 149 300	-	-	2016-2020	Реализация проекта ведется
18	«Строительство нового сборочно-сварочного цеха».	ООО «ЭЛСИ Сталь-конструкция»	Промышленность	800 000	-	-	2017-2022	Реализация проекта ведется
19	«Монтаж крановых путей».	ООО «Компания Металл Профиль» Сибирский филиал	Промышленность	1 758	-	-	2017-2018	Реализация проекта завершена
20	«Монтаж 2-х автоматических линий для производства профиля «Евроштакетник».	ООО «Компания Металл Профиль» Сибирский филиал	Промышленность	8 500	-	-	2018	Реализация проекта завершена
21	«Монтаж линии по производству линейной панели НР40».	ООО «Компания Металл Профиль» Сибирский филиал	Промышленность	125 300	-	-	2018	Реализация проекта завершена
22	«Монтаж линии по производству металлочерепицы».	ООО «Компания Металл Профиль» Сибирский филиал	Промышленность	48 500	-	-	2018	Реализация проекта ведется
23	«Монтаж линии по производству шляпного профиля».	ООО «Компания Металл Профиль» Сибирский филиал	Промышленность	4 500	-	-	2018	Реализация проекта завершена
24	«Модернизация и реконструкция производственных мощностей с	АО «Новосибирская птицефабрика»	Сельское хозяйство	4 615 000	-	-	2013-2018	Реализация проекта временно

	целью увеличения производства мяса птицы до 114 тыс. тонн в год в АО «Новосибирская птицефабрика».							приостановлена
25	«Развитие птицеводства в части кормовой базы».	АО «Новосибирская птицефабрика»	Сельское хозяйство	400 000	-	-	2017-2019	Реализация проекта ведется
26	«Модернизация переработки продукции птицеводства».	АО «Новосибирская птицефабрика»	Сельское хозяйство	45 624	-	-	2018-2019	Реализация проекта ведется
27	«Строительство утиной фермы «Улыбино» мощностью до 18 тыс. тонн мяса утки в год».	ООО ПФ «УЛЫБИ-НО»	Сельское хозяйство	4 272 000	-	-	2016-2023	Реализация проекта ведется
28	«Телятник на 600 голов (МК 1 800 г.д.с.)».	АО «Агрофирма «Лебедевская»	Сельское хозяйство	41 679,9	-	-	2018	Реализация проекта завершена
29	«Приобретение машин, оборудования, техники».	АО «Агрофирма «Лебедевская»	Сельское хозяйство	21 500	-	-	2017-2022	Реализация проекта ведется
30	«Модернизация силосных траншей».	АО «Агрофирма «Лебедевская»	Сельское хозяйство	1 600	-	-	2017-2019	Реализация проекта ведется
31	«Строительство скважины молочного комплекса на 1800 голов дойного стада».	АО «Агрофирма «Лебедевская»	Сельское хозяйство	1 900	-	-	2018-2020	Реализация проекта ведется
32	«Модернизация газовой котельной».	АО «Агрофирма «Лебедевская»	Сельское хозяйство	1 700	-	-	2018-2019	Реализация проекта ведется
33	«Реконструкция цеха по производству пастеризованного яйца производительностью 10 000 шт. яиц/час (500 кг/час меланжа)».	АО «Птицефабрика «Евсинская»	Сельское хозяйство	31 000	-	-	2018	Реализация проекта завершена

34	«Строительство комплекса по подработке зерна и семян сельскохозяйственных культур мощностью 160 тонн в смену».	ООО «Евсинский КХП»	Сельское хозяйство	47 000	-	-	2018-2019	Реализация проекта ведется
35	«Запуск доильного зала».	ОАО «Преображенское»	Сельское хозяйство	29 000	-	-	2018-2019	Реализация проекта ведется
36	«Реконструкция зерноочистительного пункта».	ОАО «Преображенское»	Сельское хозяйство	2 016	-	-	2018	Реализация проекта завершена
37	«Реконструкция коровника».	ОАО «Преображенское»	Сельское хозяйство	3 685	-	-	2018	Реализация проекта ведется
38	«Капитальный ремонт моста через р.Бердь на 42 км а/д «71 км а/д «А-52» - Легостаево - Чемское - 76 км а/д «К-16» (в гр.района)».	ТУАД НСО	Дорожное хозяйство	71 513,7	-	-	2018-2019	Реализация проекта ведется
39	«Строительство мостового перехода через р.Ик на а/д «Легостаево – Новососедово – Верх-Ики (в гр.района)».	ТУАД НСО	Дорожное хозяйство	50 567,5	-	-	2018-2019	Реализация проекта ведется
40	«Реконструкция автомобильной дороги «ст.Сельская – п.Агролес»	Администрация Искитимского района	Дорожное хозяйство	51 548,4	-	-	2017-2019	Реализация проекта ведется
41	«Строительство дорожно-уличной сети с.Морозово Искитимского района (5 очередь строительства)».	Администрация Морозовского сельсовета	Дорожное хозяйство	150 446	-	-	2016-2020	Реализация проекта ведется
42	«Реконструкция водопроводных сетей в с.Тальменка Искитимского района».	Администрация Тальменского сельсовета	ЖКХ	66 587	-	-	2015-2020	Реализация проекта ведется
43	«Строительство блочно-	Администрация	ЖКХ	57 211,6	-	-	2018	Реализация

	модульной газовой котельной 10,9 Мвт на ул.Терешковой ст.Евсино Искитимского района».	Искитимс-кого района						проекта завершена
44	«Строительство наружного водопровода через железнодорожные пути на ст.Евсино Искитимского района».	Администрация Искитимс-кого района	ЖКХ	3 080,7	-	-	2018	Реализация проекта завершена
45	«Модернизация водопроводных сетей по улицам Солнечная, Весенняя, Южная, Буденного, Школьная, Вокзальная, Барнаульская, Страхова, Ворошилова, Октябрьская, Ленина, Совхозная, Тракторная, Северная ст.Евсино Искитимского района».	Администрация Искитимс-кого района	ЖКХ	11 620,3	-	-	2018	Реализация проекта завершена
46	«Модульная установка водоподготовки в д.Бурмистрово Искитимского района».	Администрация Искитимс-кого района	ЖКХ	1 835,6	-	-	2018	Реализация проекта завершена
47	«Газопровод низкого давления для газоснабжения жилых домов от ШРП-1, ШРП-8, ШРП-9, ШРП-12 на ст.Евсино».	Администрация Искитимс-кого района	ЖКХ	4 198,1	-	-	2018	Реализация проекта завершена
48	«Строительство пристройки к средней школе д.Бурмистрово Искитимского района».	Администрация Искитимс-кого района	Образование	118 151,6	-	-	2018-2019	Реализация проекта ведется
49	«Замена оконных блоков и ремонт кровли в МКДОУ детский сад «Черемушки» с.Преображенка».	Администрация Искитимс-кого района	Образование	3 105	-	-	2018	Реализация проекта завершена

50	«Ремонт кровли и перекрытий в здании МКОУ «СОШ с.Лебедевка».	Администрация Искитимского района	Образование	3 422,4	-	-	2018	Реализация проекта завершена
51	«Ремонт кровли в здании МКОУ «СОШ п.Степной им.Никифорова В.С.».	Администрация Искитимского района	Образование	2 628,7	-	-	2018	Реализация проекта завершена
52	«Ремонт кровли в здании МКОУ «СОШ с.Улыбино».	Администрация Искитимского района	Образование	4 903,6	-	-	2018	Реализация проекта завершена
53	«Ремонт столовой в МКОУ «Линевская школа-интернат».	Администрация Искитимского района	Образование	1 200	-	-	2018	Реализация проекта завершена
54	«Замена оконных блоков в здании МКОУ «СОШ с.Белово».	Администрация Искитимского района	Образование	2 519,2	-	-	2018	Реализация проекта завершена
55	«Замена оконных блоков в здании МКОУ «СОШ №4 р.п.Линево».	Администрация Искитимского района	Образование	3 842,3	-	-	2018	Реализация проекта завершена
56	«Замена оконных блоков в здании МКДОУ детский сад «Чернореченский»	Администрация Искитимского района	Образование	814,9	-	-	2018	Реализация проекта завершена
57	«Замена оконных блоков в здании МКДОУ детский сад «Теремок» п.Агролес»	Администрация Искитимского района	Образование	755	-	-	2018	Реализация проекта завершена
58	«Замена оконных блоков в здании МКОУ «СОШ с.Легостаево»	Администрация Искитимского района	Образование	2 104,9	-	-	2018	Реализация проекта завершена
59	«Открытие дополнительных мест в детском саду – структурном подразделении МКОУ «СОШ с.Старый Искитим»	Администрация Искитимского района	Образование	1 173,8	-	-	2018-2019	Реализация проекта ведется
60	«Строительство спортивного комплекса в р.п.Линево (1-й этап – стадион)»	Администрация Искитимского района	Спорт	73 932,6	-	-	2017-2019	Реализация проекта ведется

61	«Строительство комплексной спортивной площадки».	Администрация Евсинского сельсовета	Спорт	18 075	-	-	2017-2019	Реализация проекта ведется
62	«Капитальный ремонт дома культуры».	Администрация Евсинского сельсовета	Культура	15 579,9	-	-	2017-2018	Реализация проекта завершена
63	«Капитальный ремонт сельского клуба».	Администрация Искитимского района	Культура	1 000	-	-	2018	Реализация проекта завершена
64	«Капитальный ремонт сельского клуба».	Администрация Искитимского района	Культура	2 719	-	-	2018	Реализация проекта завершена
65	«Капитальный ремонт районного дома культуры».	Администрация Искитимского района	Культура	1 580	-	-	2018	Реализация проекта завершена
66	«Строительство нового здания церкви «Во имя Святого Духа».	Благотворители (частные и юридические лица)		7 000	-	-	2017-2019	Реализация проекта ведется (возведен цокольный этаж)
<b>Планируемые к реализации</b>								
67	«Монтаж линии резки металла ЛППР 2.0».	ООО «Компания Металл Профиль» Сибирский филиал	Промышленность	18 500	-	-	2019	-
68	«Строительство линии гранулирования комбикормов мощностью 42 тонны в смену».	ООО «Евсинский КХП»	Промышленность	20 000	-	-	2019-2020	-
69	«Реконструкция птичников с увеличением производства яиц с 309,6 до 514,5 млн. шт. в год».	АО «Птицефабрика «Евсинская»	Сельское хозяйство	658 390	-	-	2019-2022	-
70	«Реконструкция родильного	АО «Агрофирма	Сельское	26 078	-	-	2019-2022	-



	отделения молочного комплекса на 1800 голов дойного стада».	«Лебедевс-кая»	хозяйство					
71	«Реконструкция базы №8 профилактория».	АО «Агрофирма «Лебедевс-кая»	Сельское хозяйство	1 500	-	-	2019	-
72	«Реконструкция вакуумной системы с заменой насоса на молочном комплексе».	АО «Агрофирма «Лебедевс-кая»	Сельское хозяйство	1 400	-	-	2019	-
73	«Строительство очистных сооружений».	АО «Новосибирская птицефабрика»	Сельское хозяйство	200 000	-	-	2019	-
74	«Развитие птицеводства в части кормовой базы».	АО «Новосибирская птицефабрика»	Сельское хозяйство	400 000	-	-	2019	-
75	«Замена оконных блоков в здании МКДОУ детский сад «Теремок» п.Агролес».	Администрация Искитимс-кого района	Образование	1 578,9	-	-	2019	-
76	«Замена оконных блоков в здании МКДОУ детский сад п.Чернореченский».	Администрация Искитимс-кого района	Образование	1 263,1	-	-	2019	-
77	«Замена оконных блоков в здании МКОУ «СОШ №4 р.п.Линево».	Администрация Искитимс-кого района	Образование	4 736,8	-	-	2019	-
78	«Замена оконных блоков в здании МКОУ «СОШ №3 р.п.Линево».	Администрация Искитимс-кого района	Образование	2 457,6	-	-	2019	-
79	«Ремонт кровли в здании МКДОУ детский сад «Родничок» р.п.Линево».	Администрация Искитимс-кого района	Образование	4 858,6	-	-	2019	-
80	«Ремонт спален, санузлов в здании МКОУ «Линевская школа-интернат».	Администрация Искитимс-кого района	Образование	2 000	-	-	2019	-

#### 8.4. Инвестиционные предложения

№ п/п	Предложение	Обоснование
1	11 инвестиционных площадок для освоения	-

#### 8.5. Недогагруженные производственные мощности

Наименование предприятия	Адрес, контакты (тел, факс, e-mail)	Характеристика незагруженных мощностей (площадь помещений, вид помещений, наличие оборудования и т.п.)	Вид и стоимость использования (аренда/выкуп/иное)
-	-	-	-

\*Информация отсутствует

#### 8.6. Инвестиционные площадки

##### Анкета инвестиционной площадки №1

##### География площадки

Место расположения (адрес)	65 км федеральной трассы М-52 «Новосибирск-Ташанта» (справой и левой сторон по ходу движения из Новосибирска)
Численность населенного пункта (человек)	-
Площадь земельного участка (га)	15-45
Удаленность от ближайшей грузовой станции (название, км), железнодорожной станции (название, км)	г.Искитим, 6,5 км
Удаленность от ближайшего аэропорта (название, км)	Толмачево, 84
Близлежащие объекты (жилая застройка, промышленные и сельскохозяйственные предприятия с указанием их специализации)	АО «Новосибирский завод искусственного волокна» - оборонная промышленность; ООО «Сибирский строитель» (Бетолекс) – завод строительной извести, производство строительных материалов; Жилая застройка г.Искитим.

##### Основные характеристики площадки

Кадастровый номер (при наличии)	Площадка расположена в границах земельного участка с кадастровым номером 54:07:047402:1072
Межевание земельного участка (проведено или нет)	нет
Категория земель (с/х назначения, земли поселения и т.д.)	Сельскохозяйственного назначения
Наличие на участке построек/ограждений (зданий, сооружений и пр., их состояние, площадь, потенциально возможное использование и прочие характеристики)	Здания, строения, сооружения на площадке отсутствуют
Глубина залегания грунтовых вод (м)	Необходимо бурение почвы для установления залегания глубины грунтовых вод (водоносных горизонтов)

### **Обеспеченность инженерной и транспортной инфраструктурой**

Вид инфраструктуры	Характеристика (источник, расстояние от источника до площадки, свободные мощности)
Водоснабжение	5 км, ресурсоснабжающая организация МУП «ЧКК» Чернореченский сельсовет
Канализация сточных вод	10 км, ресурсоснабжающая организация АО «НЗИВ»
Электроснабжение	5 км, ресурсоснабжающая организация ЗАО «РЕС» п. Койниха
Теплоснабжение	10 км, ресурсоснабжающая организация АО «НЗИВ»
Газоснабжение	15 км, г.Искитим
Подъездные пути, их характеристики (примыкание к участку, расстояние до автомобильной дороги федерального/регионального/местного значения)	Участки расположены по обе стороны трассы федерального значения М-52

### **Контактная информация**

Собственник земельного участка/площадки	
Наименование, юридический адрес	Администрация Искитимского района 633209, Новосибирская область, г.Искитим, ул.Пушкина, 51
Контактное лицо, Ф.И.О. и должность руководителя, телефон, факс, e-mail	Арсибекова Лариса Владимировна –начальник управление по имуществу и земельным отношениям администрации района Тел. 8(38343) 42775; e-mail: imuh_iskr@ngs.ru

### **Анкета инвестиционной площадки №2**

#### **География площадки**

Место расположения (адрес)	1 км восточнее ж/д станции Ложок
Численность населенного пункта (человек)	-
Площадь земельного участка (га)	7,5-14
Удаленность от ближайшей грузовой станции (название, км), железнодорожной станции (название, км)	г. Искитим, 7 км
Удаленность от ближайшего аэропорта (название, км)	Толмачево, 84 км
Близлежащие объекты (жилая застройка, промышленные и сельскохозяйственные предприятия с указанием их специализации)	Жилая застройка СНТ

#### **Основные характеристики площадки**

Кадастровый номер (при наличии)	Площадка расположена в границах земельного участка с кадастровым номером 54:07:057408:512
Межевание земельного участка (проведено или нет)	нет
Категория земель (с/х назначения, земли поселения и т.д.)	Сельскохозяйственного назначения
Предложения по использованию участка, площадки	Строительство объекта сельскохозяйственного значения или промышленного объекта, при условии внесения изменений в ПЗЗ.
Наличие на участке построек/ограждений (зданий, сооружений и пр., их состояние, площадь, потенциально возможное)	Здания, строения, сооружения на площадке отсутствуют

использование и прочие характеристики)	
Глубина залегания грунтовых вод (м)	Необходимо бурение почвы для установления залегания глубины грунтовых вод (водоносных горизонтов)

### **Обеспеченность инженерной и транспортной инфраструктурой**

Вид инфраструктуры	Характеристика (источник, расстояние от источника до площадки, свободные мощности)
Водоснабжение	6 км, ресурсоснабжающая организация МУП «Водоканал» г.Искитим
Канализация	7 км, ресурсоснабжающая организация АО «НЗИВ»
Электроснабжение	6 км, ресурсоснабжающая организация ЗАО «РЭС» г.Искитим
Теплоснабжение	7 км, ресурсоснабжающая организация АО «НЗИВ»
Газоснабжение	9 км до г.Искитим
Подъездные пути, их характеристики (примыкание к участку, расстояние до автомобильной дороги федерального/регионального/местного значения)	1,5 км до федеральной трассы М-52

### **Контактная информация**

Собственник земельного участка/площадки	
Наименование, юридический адрес	Администрация Искитимского района 633209, Новосибирская область, г.Искитим, ул.Пушкина, 51
Контактное лицо, Ф.И.О. и должность руководителя, телефон, факс, e-mail	Арсибеева Лариса Владимировна –начальник управление по имуществу и земельным отношениям администрации района Тел. 8(38343) 42775; e-mail: imuh_iskr@ngs.ru

### **Анкета инвестиционной площадки №3**

#### **География площадки**

Место расположения (адрес)	Верх-Коенский сельсовет, п.Дзержинский
Численность населенного пункта (человек)	105
Площадь земельного участка (га)	970
Удаленность от ближайшей грузовой станции (название, км), железнодорожной станции (название, км)	50, ст. Искитим
Удаленность от ближайшего аэропорта (название, км)	Толмачево, 105
Близлежащие объекты (жилая застройка, промышленные и сельскохозяйственные предприятия с указанием их специализации)	ООО БПФ «Алмаз», производство молока, мяса КРС, кормовых и зерновых культур

#### **Основные характеристики площадки**

Кадастровый номер (при наличии)	Площадка расположена в границах земельного участка с кадастровым номером 54:07:057402:1
Межевание земельного участка (проведено или нет)	нет
Категория земель (с/х назначения, земли поселения и т.д.)	Сельскохозяйственного назначения
Наличие на участке построек/ограждений (зданий, сооружений и пр., их состояние, площадь, потенциально возможное)	Объекты отсутствуют. Земли частично заросли древесной растительностью

использование и прочие характеристики)	
Глубина залегания грунтовых вод (м)	20

### **Обеспеченность инженерной и транспортной инфраструктурой**

Вид инфраструктуры	Предварительные технические условия (максимальные объемы ресурсов, виды и т.д.)
Водоснабжение	1,5 км., ресурсоснабжающая организация МУП ЖКХ «Верх-Коенское»
Канализация	50 км., г. Искитим
Электроснабжение	1 км., ресурсоснабжающая организация ЗАО «РЭС» г.Искитим
Теплоснабжение	50 км., г. Искитим
Газоснабжение	23 км., с Верх-Коен
Подъездные пути, их характеристики (примыкание к участку, расстояние до автомобильной дороги федерального/регионального/местного значения)	50 км до автомобильной дороги местного значения, маршрут «Искитим – Верх-Коен»

### **Контактная информация**

Собственник земельного участка/площадки	
Наименование, юридический адрес	633233, Новосибирская область, Искитимский район, с Верх-Коен, ул.Центральная, 2
Контактное лицо, Ф.И.О. и должность руководителя, телефон, факс, e-mail	Глава МО- Соловьенко Владимир Николаевич, Тел.8(38343)53154, e-mail: v_koen_adm@sibmail.ru

### **Анкета инвестиционной площадки №4**

#### **География площадки**

Место расположения (адрес)	Чернореченский сельсовет, на повороте на дорогу местного значения с маршрутом «Искитим-Завьялово»
Численность населенного пункта (человек)	2616
Площадь земельного участка (га)	20
Удаленность от ближайшей грузовой станции (название, км), железнодорожной станции (название, км)	5, ст. Искитим Зап.сиб. ЖД
Удаленность от ближайшего аэропорта (название, км)	Толмачево, 55
Близлежащие объекты (жилая застройка, промышленные и сельскохозяйственные предприятия с указанием их специализации)	ООО «Плодородие», производство молока, мяса КРС, кормовых и зерновых культур; Предприятия г.Искитима

#### **Основные характеристики площадки**

Кадастровый номер (при наличии)	Площадка расположена в границах земельного участка с кадастровым номером 54:04:74:02:1661
Межевание земельного участка (проведено или нет)	нет
Категория земель (с/х назначения, земли поселения и т.д.)	Сельскохозяйственного назначения
Возможный вид использования	В соответствии с ГП или СТП
Наличие на участке построек/ограждений (зданий, сооружений и пр., их состояние, площадь, потенциально возможное использование и прочие характеристики)	Объекты отсутствуют
Глубина залегания грунтовых вод (м)	20

### **Обеспеченность инженерной и транспортной инфраструктурой**

Вид инфраструктуры	Предварительные технические условия (максимальные объемы ресурсов, виды и т.д.)
Водоснабжение	4,5 км., п.Чернореченский
Канализация	5,7 км., п.Чернореченский
Электроснабжение	2,3 км., ресурсоснабжающая организация ЗАО «РЭС» г.Искитим
Теплоснабжение	5,7 км., п.Чернореченский
Газоснабжение	5,7 км., п.Чернореченский
Подъездные пути, их характеристики (примыкание к участку, расстояние до автомобильной дороги федерального/регионального/местного значения)	0,5 до федеральной трассы М-52

### **Контактная информация**

Собственник земельного участка/площадки	
Наименование, юридический адрес	633227,Новосибирская область, Искитимский район, п.Чернореченский, ул.Кооперативная, 3
Контактное лицо: Ф.И.О. и должность руководителя, телефон, факс, e-mail	Глава МО – Каликин Сергей Владимирович Тел.8(38343)92193, e-mail: chernorechka-s@yandex.ru

### **Анкета инвестиционной площадки №5**

#### **География площадки**

Место расположения (адрес)	Верх-Коенский сельсовет, с.Китерня
Численность населенного пункта (человек)	291
Площадь земельного участка (га)	700
Удаленность от ближайшей грузовой станции (название, км), железнодорожной станции (название, км)	45, ст.Искитим Зап.сиб. ЖД
Удаленность от ближайшего аэропорта (название, км)	Толмачево, 100
Близлежащие объекты (жилая застройка, промышленные и сельскохозяйственные предприятия с указанием их специализации)	ООО БПФ «Алмаз», производство молока, мяса КРС, кормовых и зерновых культур

#### **Основные характеристики площадки**

Кадастровый номер (при наличии)	Площадка расположена в границах земельного участка с кадастровым номером 54:057403:293
Межевание земельного участка (проведено или нет)	нет
Категория земель (с/х назначения, земли поселения и т.д.)	Сельскохозяйственного назначения
Наличие на участке построек/ограждений (зданий, сооружений и пр., их состояние, площадь, потенциально возможное использование и прочие характеристики)	Объекты отсутствуют. Земли частично заросли древесной растительностью
Глубина залегания грунтовых вод (м)	20

### **Обеспеченность инженерной и транспортной инфраструктурой**

Вид инфраструктуры	Предварительные технические условия (максимальные объемы ресурсов, виды и т.д.)
Водоснабжение	1,7 км., д.Китерня
Канализация	45 км., г.Искитим
Электроснабжение	45 км., ресурсоснабжающая организация ЗАО «РЭС» г.Искитим

Теплоснабжение	12 км., д.Китеряня
Газоснабжение	18,3 км., с. Верх-Коен
Подъездные пути, их характеристики (примыкание к участку, расстояние до автомобильной дороги федерального/регионального/местного значения)	45 км до автомобильной дороги местного значения, маршрут «Искитим – Китеряня»

### **Контактная информация**

Собственник земельного участка/площадки	
Наименование, юридический адрес	633233, Новосибирская область, Искитимский район, с Верх-Коен, ул.Центральная, 2
Контактное лицо, Ф.И.О. и должность руководителя, телефон, факс, e-mail	Глава МО- Соловьенко Владимир Николаевич, Тел.8(38343)53154, e-mail: v_koen_adm@sibmail.ru

### **Анкета инвестиционной площадки №6**

#### **География площадки**

Место расположения (адрес)	Евсинский сельсовет, примыкание к населенному пункту р.п. Линево
Численность населенного пункта (человек)	19424
Площадь земельного участка (га)	5
Удаленность от ближайшей грузовой станции (название, км), железнодорожной станции (название, км)	4,5, ст. Евсино
Удаленность от ближайшего аэропорта (название, км)	Толмачево,95
Близлежащие объекты (жилая застройка, промышленные и сельскохозяйственные предприятия с указанием их специализации)	<p>ЗАО «Энергопром – Новосибирский электродный завод, специализируется на выпуске графитированных электродов, угольных электродов, катодных блоков, кокса нефтяного прокаленного и электродной массы.</p> <p>АО «Новосибирская птицефабрика», компания занимается выращиванием цыплят-бройлеров, переработкой и реализацией продукции из мяса цыплят-бройлеров.</p> <p>АО «Сибантрацит», один из ведущих производителей высококачественного Ultra High Grade (UHG) антрацита, развития угольных месторождений.</p>

#### **Основные характеристики площадки**

Кадастровый номер (при наличии)	Расположен в границах земельного участка с кадастровым номером 54:07:047413:1
Межевание земельного участка (проведено или нет)	нет
Категория земель (с/х назначения, земли поселения и т.д.)	Сельскохозяйственного назначения
Наличие на участке построек/ограждений (зданий, сооружений и пр., их состояние, площадь, потенциально возможное использование и прочие характеристики)	Объекты отсутствуют
Глубина залегания грунтовых вод (м)	Необходимо бурение почвы для установления залегания глубины грунтовых вод (водоносных горизонтов)

#### **Обеспеченность инженерной и транспортной инфраструктурой**

Вид инфраструктуры	Предварительные технические условия (максимальные объемы ресурсов, виды и т.д.)
Водоснабжение	5 км, ресурсоснабжающая организация МУП«Водоканал», ст.Евсино
Канализация	5 км, ст.Евсино
Электроснабжение	5 км, ст.Евсино
Теплоснабжение	5 км, ст.Евсино
Газоснабжение	6,5 км, ст.Евсино
Подъездные пути, их характеристики (примыкание к участку, расстояние до автомобильной дороги федерального/регионального/местного значения)	3,5 км до трассы федерального значения М-52

### **Контактная информация**

Собственник земельного участка/площадки	
Наименование, юридический адрес	Администрация Искитимского района 633209, Новосибирская область, г.Искитим, ул.Пушкина, 51
Контактное лицо, Ф.И.О. и должность руководителя, телефон, факс, e-mail	Арсобекова Лариса Владимировна –начальник управление по имуществу и земельным отношениям администрации района Тел. 8(38343) 42775; e-mail: imuh_iskr@ngs.ru

### **Анкета инвестиционной площадки №7**

#### **География площадки**

Место расположения (адрес)	Шибковский сельсовет
Численность населенного пункта (человек)	2389
Площадь земельного участка (га)	2,5-7,5
Удаленность от ближайшей грузовой станции (название, км), железнодорожной станции (название, км)	1,5, ст.Дорогино
Удаленность от ближайшего аэропорта (название, км)	Толмачево, 110
Близлежащие объекты (жилая застройка, промышленные и сельскохозяйственные предприятия с указанием их специализации)	Жилая застройка р.п. Дорогино

#### **Основные характеристики площадки**

Кадастровый номер (при наличии)	Расположен в границах земельного участка с кадастровым номером 54:07:047414:406
Межевание земельного участка (проведено или нет)	нет
Категория земель (с/х назначения, земли поселения и т.д.)	Сельскохозяйственного назначения
Наличие на участке построек/ограждений (зданий, сооружений и пр., их состояние, площадь, потенциально возможное использование и прочие характеристики)	Объекты отсутствуют
Глубина залегания грунтовых вод (м)	Необходимо бурение почвы для установления залегания глубины грунтовых вод (водоносных горизонтов)

#### **Обеспеченность инженерной и транспортной инфраструктурой**

Вид инфраструктуры	Предварительные технические условия (максимальные объемы ресурсов, виды и т.д.)
Водоснабжение	2,1 км., р.п.Дорогино



Канализация	1,7 км., р.п.Дорогино
Электроснабжение	1,5 км., ресурсоснабжающая организация ЗАО «РЭС»
Теплоснабжение	1,8 р.п. Дорогино
Газоснабжение	2,5 км., р.п. Дорогино
Подъездные пути, их характеристики (примыкание к участку, расстояние до автомобильной дороги федерального/регионального/местного значения)	На съезде с трассы федерального значения М-52

### **Контактная информация**

Собственник земельного участка/площадки	
Наименование, юридический адрес	Администрация Искитимского района 633209, Новосибирская область, г.Искитим, ул.Пушкина, 51
Контактное лицо, Ф.И.О. и должность руководителя, телефон, факс, e-mail	Арсобекова Лариса Владимировна – начальник управление по имуществу и земельным отношениям администрации района Тел. 8(38343) 42775; e-mail: imuh_iskr@ngs.ru

### **Анкета инвестиционной площадки №8**

#### **География площадки**

Место расположения (адрес)	Примыкание к населенному пункту ст.Евсино
Численность населенного пункта (человек)	5403
Площадь земельного участка (га)	5-7,5
Удаленность от ближайшей грузовой станции (название, км), железнодорожной станции (название, км)	1,5 до ст. Евсино
Удаленность от ближайшего аэропорта (название, км)	Толмачево, 98
Близлежащие объекты (жилая застройка, промышленные и сельскохозяйственные предприятия с указанием их специализации)	Жилая застройка ст. Евсино. ЗАО «Энергопром – Новосибирский электродный завод, специализируется на выпуске графитированных электродов, угольных электродов, катодных блоков, кокса нефтяного прокаленного и электродной массы. АО «Новосибирская птицефабрика», компания занимается выращиванием цыплят-бройлеров, переработкой и реализацией продукции из мяса цыплят-бройлеров. АО «Сибантрацит», один из ведущих производителей высококачественного Ultra High Grade (UHG) антрацита, развития угольных месторождений.

#### **Основные характеристики площадки**

Кадастровый номер (при наличии)	Расположен в границах квартала 54:07:047412
Межевание земельного участка (проведено или нет)	нет
Категория земель (с/х назначения, земли поселения и т.д.)	Сельскохозяйственного назначения
Наличие на участке построек/ограждений (зданий, сооружений и пр., их состояние, площадь, потенциально возможное использование и прочие характеристики)	Объекты отсутствуют

Глубина залегания грунтовых вод (м)	Необходимо бурение почвы для установления залегания глубины грунтовых вод (водоносных горизонтов)
-------------------------------------	---

### **Обеспеченность инженерной и транспортной инфраструктурой**

Вид инфраструктуры	Предварительные технические условия (максимальные объемы ресурсов, виды и т.д.)
Водоснабжение	1,5 км, ресурсоснабжающая организация МУП«Водоканал», ст.Евсино
Канализация	1,5 км, ст.Евсино
Электроснабжение	1,7 км, ст.Евсино
Теплоснабжение	1,5 км, ст.Евсино
Газоснабжение	1 км, ст.Евсино
Подъездные пути, их характеристики (примыкание к участку, расстояние до автомобильной дороги федерального/регионального/местного значения)	0,5 ст.Евсино Искитимского района

### **Контактная информация**

Собственник земельного участка/площадки	
Наименование, юридический адрес	Администрация Искитимского района 633209, Новосибирская область, г.Искитим, ул.Пушкина, 51
Контактное лицо, Ф.И.О. и должность руководителя, телефон, факс, e-mail	Арсиебекова Лариса Владимировна – начальник управление по имуществу и земельным отношениям администрации района Тел. 8(38343) 42775; e-mail: imuh_iskr@ngs.ru

### **Анкета инвестиционной площадки №9**

#### **География площадки**

Место расположения (адрес)	0,5 км к востоку от д. Елбаши Искитимского района, на левом берегу р. Малый Елбаш
Численность населенного пункта (человек)	345
Площадь земельного участка (га)	0,27
Удаленность от ближайшей грузовой станции (название, км), железнодорожной станции (название, км)	30, ст. Искитим
Удаленность от ближайшего аэропорта (название, км)	100, Толмачево
Близлежащие объекты (жилая застройка, промышленные и сельскохозяйственные предприятия с указанием их специализации)	Ближайшие объекты жилой застройки – д. Елбаши.

#### **Основные характеристики площадки**

Кадастровый номер (при наличии)	Отсутствует
Межевание земельного участка (проведено или нет)	нет
Категория земель (с/х назначения, земли поселения и т.д.)	Сельскохозяйственного назначения
Наличие на участке построек/ограждений (зданий, сооружений и пр., их состояние, площадь, потенциально возможное использование и прочие характеристики)	Объекты отсутствуют
Глубина залегания грунтовых вод (м)	Необходимо бурение почвы для установления залегания глубины грунтовых вод (водоносных горизонтов)

### **Обеспеченность инженерной и транспортной инфраструктурой**

Вид инфраструктуры	Предварительные технические условия (максимальные объемы ресурсов, виды и т.д.)
Водоснабжение	-
Канализация	-
Электроснабжение	-
Теплоснабжение	-
Газоснабжение	-
Подъездные пути, их характеристики (примыкание к участку, расстояние до автомобильной дороги федерального/регионального/местного значения)	1,5 км. до дороги местного значения, маршрут «Искитим-Барабка-Елбаши»

### **Контактная информация**

Собственник земельного участка/площадки	
Наименование, юридический адрес	Администрация Искитимского района 633209, Новосибирская область, г.Искитим, ул.Пушкина, 51
Контактное лицо, Ф.И.О. и должность руководителя, телефон, факс, e-mail	Кунгурцева Наталья Витальевна – начальник отдела природных ресурсов администрации района Тел. 8(38343) 24350; e-mail: iskr_opr@ngs.ru

### **Анкета инвестиционной площадки №10**

#### **География площадки**

Место расположения (адрес)	По берегам р.Бердь (правый, левый) от с.Малиновка; с.Легостаево до с. Старососедово Искитимского района
Численность населенного пункта (человек)	1848
Площадь земельного участка (га)	16600
Удаленность от ближайшей грузовой станции (название, км), железнодорожной станции (название, км)	67, ст.Искитим
Удаленность от ближайшего аэропорта (название, км)	150, Толмачево
Близлежащие объекты (жилая застройка, промышленные и сельскохозяйственные предприятия с указанием их специализации)	Туристско-спортивный комплекс «Новососедово»

#### **Основные характеристики площадки**

Кадастровый номер (при наличии)	Отсутствует
Межевание земельного участка (проведено или нет)	нет
Категория земель (с/х назначения, земли поселения и т.д.)	Сельскохозяйственного назначения
Наличие на участке построек/ограждений (зданий, сооружений и пр., их состояние, площадь, потенциально возможное использование и прочие характеристики)	Объекты отсутствуют
Глубина залегания грунтовых вод (м)	Необходимо бурение почвы для установления залегания глубины грунтовых вод (водоносных горизонтов)

### **Обеспеченность инженерной и транспортной инфраструктурой**

Вид инфраструктуры	Предварительные технические условия (максимальные объемы ресурсов, виды и т.д.)
--------------------	---

Водоснабжение	-
Канализация	-
Электроснабжение	-
Теплоснабжение	-
Газоснабжение	-
Подъездные пути, их характеристики (примыкание к участку, расстояние до автомобильной дороги федерального/регионального/местного значения)	70 км. до дороги местного значения, маршрут «Искитим-Гусельниково – Старососедово»

### **Контактная информация**

Собственник земельного участка/площадки	
Наименование, юридический адрес	Администрация Искитимского района 633209, Новосибирская область, г.Искитим, ул.Пушкина, 51
Контактное лицо, Ф.И.О. и должность руководителя, телефон, факс, e-mail	Кунгурцева Наталья Витальевна – начальник отдела природных ресурсов администрации района Тел. 8(38343) 24350; e-mail: iskr_opr@ngs.ru

### **Анкета инвестиционной площадки №11**

#### **География площадки**

Место расположения (адрес)	с. Улыбино Искитимского района
Численность населенного пункта (человек)	1904
Площадь земельного участка (га)	3,7
Удаленность от ближайшей грузовой станции (название, км), железнодорожной станции (название, км)	38, ст.Искитим
Удаленность от ближайшего аэропорта (название, км)	95, Толмачево
Близлежащие объекты (жилая застройка, промышленные и сельскохозяйственные предприятия с указанием их специализации)	Жилая застройка с.Улыбино

#### **Основные характеристики площадки**

Кадастровый номер (при наличии)	54:07:041101:1577
Межевание земельного участка (проведено или нет)	нет
Категория земель (с/х назначения, земли поселения и т.д.)	Земли населенных пунктов
Наличие на участке построек/ограждений (зданий, сооружений и пр., их состояние, площадь, потенциально возможное использование и прочие характеристики)	Объекты отсутствуют
Глубина залегания грунтовых вод (м)	Необходимо бурение почвы для установления залегания глубины грунтовых вод (водоносных горизонтов)

#### **Обеспеченность инженерной и транспортной инфраструктурой**

Вид инфраструктуры	Предварительные технические условия (максимальные объемы ресурсов, виды и т.д.)
Водоснабжение	1,5 км, с. Улыбино
Канализация	23 км, ближайшая энергоснабжающая организация в г.Искитиме
Электроснабжение	1,5 км, с.Улыбино
Теплоснабжение	1,2 км, с.Улыбино

Газоснабжение	23 км, ближайшая энергоснабжающая организация в г.Искитиме
Подъездные пути, их характеристики (примыкание к участку, расстояние до автомобильной дороги федерального/регионального/местного значения)	0,5 км. до дороги местного значения, маршрут «Искитим-п. Первомайский – Улыбино»

### **Контактная информация**

Собственник земельного участка/площадки	
Наименование, юридический адрес	Администрация Искитимского района 633209, Новосибирская область, г.Искитим, ул.Пушкина, 51
Контактное лицо, Ф.И.О. и должность руководителя, телефон, факс, e-mail	Арсиебекова Лариса Владимировна – начальник управление по имуществу и земельным отношениям администрации района Тел. 8(38343) 42775; e-mail: imuh_iskr@ngs.ru

## **8.7. Нормативные правовые акты, регулирующие инвестиционную деятельность на муниципальном уровне**

<b>Наименование акта</b>	<b>Реквизиты</b>	<b>Основные положения</b>
Постановление администрации Искитимского района «О совершенствовании инвестиционной политики в Искитимском районе»	№729 от 29.03.2012	Утверждено Положение об инвестиционном уполномоченном, назначен инвестиционный уполномоченный, определен порядок взаимодействия структурных подразделений при формировании инвестиционного паспорта
Постановление администрации Искитимского района «Об утверждении муниципальной программы «Повышение инвестиционной привлекательности Искитимского района на 2019-2024 годы»	№1139 от 31.10.2018	Утверждена муниципальная программа «Повышение инвестиционной привлекательности Искитимского района на 2019-2024 годы», в т.ч. Порядок предоставления субсидий из бюджета Искитимского района в целях оказания финансовой поддержки инвесторов
Постановление администрации Искитимского района «Об организации канала прямой связи с инвесторами»	№2502 от 13.10.2014	Определена форма и месторасположение канала, Порядок организации и работы канала
Распоряжение администрации Искитимского района «Об актуализации сведений государственного реестра инвестиционных проектов Новосибирской области и информации на Инвестиционной карте Новосибирской области».	№212-р от 16.08.2016	Определен порядок взаимодействия структурных подразделений администрации района при актуализации сведений государственного реестра инвестиционных проектов Новосибирской области и информации на Инвестиционной карте Новосибирской области

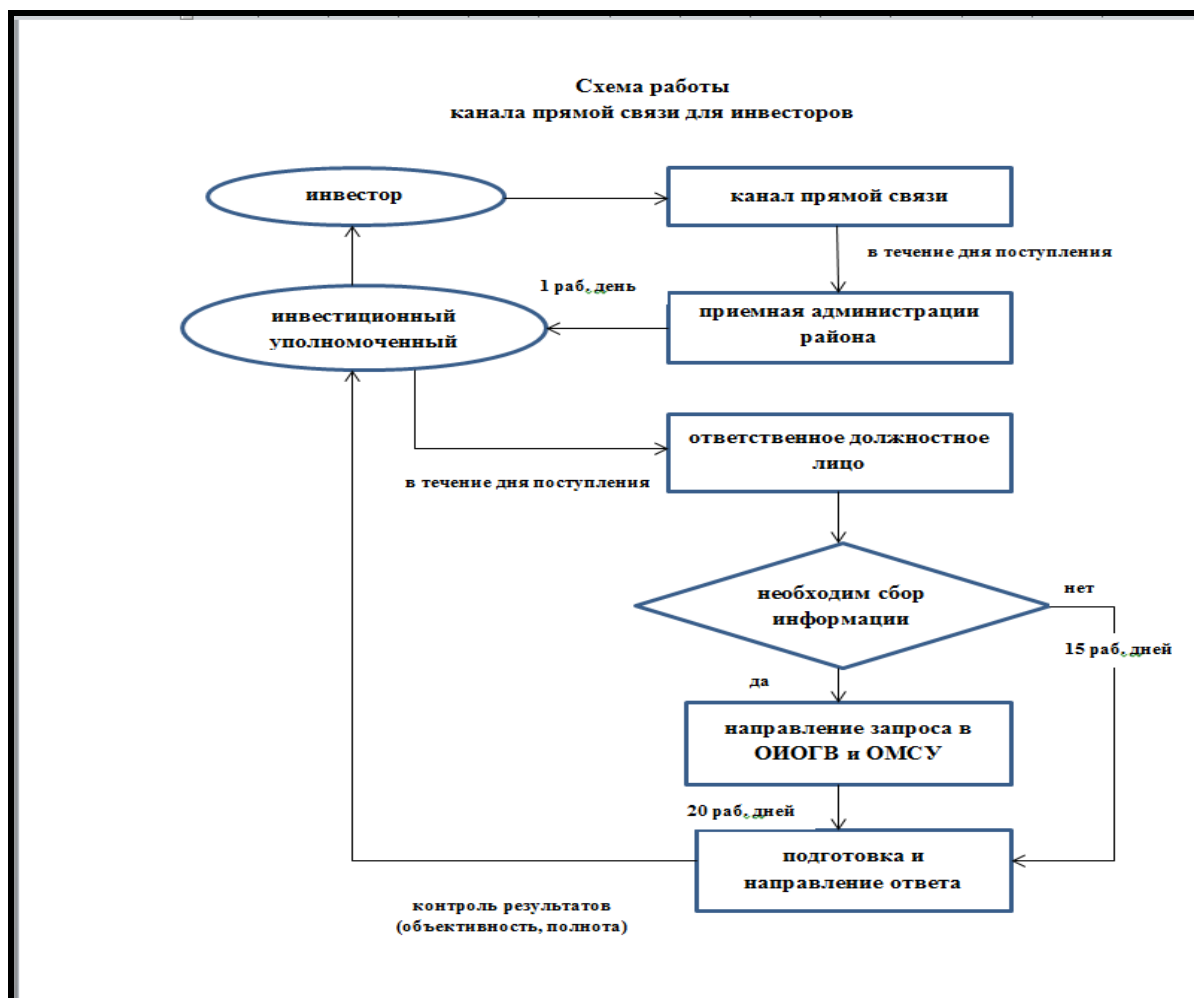
Постановление администрации Искитимского района «О Совете по инвестициям Искитимского района».	№142 от 03.02.2017	Утверждены новое Положение о Совете в соответствии с требованиями муниципального инвестиционного стандарта НСО и новый состав Совета с введением большего числа членов Совета – представителей бизнес-сообщества
Постановление главы Искитимского района «Об определении органа, уполномоченного на осуществление полномочий в сфере муниципально-частного партнерства».	№02-ППГ от 02.02.2017	Определен орган, уполномоченный на осуществление полномочий в сфере муниципально-частного партнерств
Постановление администрации Искитимского района «Об утверждении плана мероприятий («дорожной карты») по созданию инвестиционных площадок на территории Искитимского района на 2017-2019 годы».	№334 от 31.03.2017	Утвержден План мероприятий по созданию инвестиционных площадок на территории Искитимского района
Постановление администрации Искитимского района «Об утверждении Порядка заключения концессионных соглашений в отношении имущества, находящегося в собственности Искитимского района Новосибирской области».	№694 от 15.06.2017	Утвержден Порядок заключения концессионных соглашений в отношении имущества, находящегося в собственности Искитимского района, в т.ч. взаимодействие структурных подразделений администрации района при заключении концессионных соглашений и формировании Перечня объектов для передачи в концессию
Постановление администрации Искитимского района «Об утверждении Порядка подготовки, принятия решения о реализации проектов муниципально-частного партнерства, реализации и мониторинга реализации соглашений о муниципально-частном партнерстве в Искитимском районе».	№695 от 15.06.2017	Утвержден Порядок подготовки, принятия решения о реализации проектов муниципально-частного партнерства, реализации и мониторинга реализации соглашений о муниципально-частном партнерстве, в т.ч. взаимодействие структурных подразделений администрации района при заключении концессионных соглашений
Постановление администрации Искитимского района «Об утверждении Порядка рассмотрения администрацией Искитимского района Новосибирской области ходатайств юридических лиц о размещении (реализации) объектов социально-культурного или коммунально-бытового назначения, масштабных инвестиционных проектов, и их соответствии критериям,	№1352 от 01.11.2017	Утвержден соответствующий Порядок

<p>установленным Законом Новосибирской области от 01.07.2015 №583-ОЗ «Об установлении критериев, которым должны соответствовать объекты социально-культурного и коммунально-бытового назначения, масштабные инвестиционные проекты, для размещения (реализации) которых предоставляются земельные участки в аренду без проведения торгов и о внесении изменения в статью 15 Закона Новосибирской области «Об использовании земель на территории Новосибирской области», на земельных участках, находящихся в муниципальной собственности Искитимского района, или на земельных участках, государственная собственность на которые не разграничена».</p>		
<p>Постановление администрации Искитимского района «Об утверждении муниципальной программы «Развитие малого и среднего предпринимательства в Искитимском районе на 2017-2019 годы».</p>	<p>№1219 от 26.10.2016</p>	<p>Определены формы поддержки малого бизнеса, утвержден Порядок предоставления субсидий из бюджета Искитимского района в целях оказания финансовой поддержки субъектам малого и среднего предпринимательства</p>

## 8.8. Взаимодействие с инвесторами

Для активизации работы с инвесторами, направленной на снижение административных барьеров, максимальное ускорение содействия в получении необходимой информации и документации в максимально короткие сроки, в целях обеспечения инвесторов, осуществляющих инвестиционную деятельность на территории Искитимского района, создан канал прямой связи.

Порядок организации и работы канала прямой связи с инвесторами, утвержденный Постановлением от 13.10.2014 №2502 «Об организации канала прямой связи с инвесторами», устанавливает требования к организации работы при рассмотрении обращений инвесторов по вопросам осуществления инвестиционной деятельности на территории Искитимского района, поступающих на официальный сайт администрации Искитимского района [www.iskitim-r.ru](http://www.iskitim-r.ru) (раздел «Инвестиции – Канал прямой связи для инвесторов»).



Оказание содействия хозяйствующим субъектам в реализации инвестиционных проектов с органами местного самоуправления Искитимского района определено порядком осуществления полномочий, утвержденных положением об инвестиционном уполномоченном Искитимского района Новосибирской области.

С целью создания условий для привлечения инвестиций в приоритетные направления социально-экономического развития Искитимского района реализуются муниципальные программы:

- «Повышение инвестиционной привлекательности Искитимского района на 2019-2024 годы»;
- «Развитие малого и среднего предпринимательства в Искитимском районе на 2017-2019 годы».

### **8.9. Истории успеха реализации инвестиционных проектов на территории муниципального района**

На территории Искитимского района предприятиями добывающей промышленности ведется реализация 2-х крупных инвестиционных проектов, объем вложенных в 2017 году инвестиций по которым составил 77% от инвестиций промышленных предприятий:

АО «Сибирский Антрацит»– проект по увеличению добычи угля до 9,5 млн. тонн, стоимость проекта 20 430 млн. рублей, срок реализации 2013-2020 годы, создание 1043 рабочих мест;



ООО «Разрез Восточный» – проект по разработке угольного месторождения «Колыванское-разрез Восточный», стоимость проекта 23 149,3 млн. рублей, срок реализации 2016-2020 годы, создание 1650 рабочих мест.

В 2018 году предприятием АО «Сибирский Антрацит» проведена реконструкция обогатительной фабрики «Листвянская 2» с увеличением производительности до 3 млн. тонн в год.

ООО «Компания Металл Профиль» (Сибирский филиал) велись работы по монтажу линий по производству профиля «Евроштaketник», линейной панели НР40, шляпного профиля, металлочерепицы.

ЗАО «ЭНЕРГОПРОМ – Новосибирский электродный завод» завершено строительство печи прямой графитации №8-III секции мощностью 3,7 тыс. тонн в год и печи обжига электродной продукции №8 мощностью 12 тыс. тонн в год, взамен вышедшей из строя.

В районе продолжается реализация крупных инвестиционных проектов в сфере сельского хозяйства. В первую очередь это дальнейшее совершенствование и развитие ООО «Агрохолдинг Сибирский премьер», в который входят предприятия: АО «Новосибирская птицефабрика», АО «Птицефабрика «Евсинская», АО АФ «Лебедевская», АО «Полевод», АО «Быстровское», ООО «Евсинский комбинат хлебопродуктов». На всех предприятиях холдинга постоянно ведется модернизация и реконструкция производства, оснащение современным оборудованием, техникой, сертифицируются продукция и производственные процессы.

В 2018 году продолжена реализация крупного инвестиционного проекта «Строительство утиной фермы «УЛЫБИНО». На двух площадках в Чернореченском и Улыбинском сельсоветах началось непосредственное возведение производственных корпусов и зданий. В конце 2019 года

АО «Птицефабрика «Евсинская» запустило новый цех по производству яичного меланжа, осуществлялось строительство животноводческой фермы в ОАО «Преображенское».

ООО «Евсинский комбинат хлебопродуктов» расширил сферу услуг и начал принимать на сушку рапс благодаря новому зерносушильному комплексу. Приобретено специальное оборудование и уникальная упаковка – полимерный мешок-рукав длиной 50 метров, с вмещением до 170 тонн рапса.

## 9. Контактная информация

Инвестиционный уполномоченный по муниципальному району		
Ф.И.О	Должность	Контактная информация (адрес, телефон, e-mail)
<b>Безденежный Борис Валерьевич</b>	Первый заместитель главы админист- рации района	8(38343) 2-40-44, e-mail: bezdbv@sibmail.ru

