

Искитимский район



Инвестиционный паспорт

2017 год



СОДЕРЖАНИЕ:

Приветственное слово главы муниципального района	3
1. Общие сведения о муниципальном районе	4
1.1. Административно-территориальное деление	4
1.2. Историческая справка	5
1.3. Географическое положение и климат	5
1.4. Природные ресурсы и полезные ископаемые	7
2. Население и трудовые ресурсы	8
3. Экономический потенциал	9
4. Туристический потенциал	17
5. Социальная инфраструктура	19
6. Инженерно-коммунальная инфраструктура	23
7. Транспортная инфраструктура и связь	28
8. Инвестиционная привлекательность	30
8.1. Конкурентные преимущества	30
8.2. Точки роста	31
8.3. Реестр инвестиционных проектов	32
8.4. Инвестиционные предложения	39
8.5. Недозагруженные производственные мощности	39
8.6. Инвестиционные площадки	39
8.7. Нормативные правовые акты, регулирующие инвестиционную деятельность на муниципальном уровне	50
8.8. Взаимодействие с инвесторами	54
8.9. Истории успеха реализации инвестиционных проектов на территории муниципального района/городского округа	55
9. Контактная информация	56

Приветственное слово главы муниципального района



Уважаемые инвесторы!

Искитимский район имеет богатую историю, славные культурные и духовные традиции. Наш район всегда был открыт для делового сотрудничества.

Важную роль в жизни района играет железнодорожный и автомобильный транспорт. Близость к областному центру и прохождение по территории района федеральных автомобильной и железнодорожной магистралей, обуславливает перемещение через район значительных потоков людей и грузов.

Выгодное географическое положение, наличие трудовых ресурсов, развитые промышленный и сельскохозяйственный комплексы, рост объемов жилищного строительства, богатые природные ресурсы (недра района содержат значительные запасы полезных ископаемых: угля, известняка строительного; песка; керамзитового и аглопоритового сырья; суглинок кирпичных; тугоплавкой глины; строительного камня; мраморизированного известняка) делают наш район привлекательным для развития сотрудничества и партнерства.

Мы представляем Вашему вниманию актуализированный «Инвестиционный паспорт Искитимского района» за 2017 год, ознакомившись с которым потенциальный инвестор получит полную и достоверную информацию об экономическом потенциале района, инвестиционном климате, системе поддержки предпринимательства, социальной сфере. Это позволит объективно оценить привлекательность вложения капитала, а также найти надежных партнеров и принять решение о начале работы в нашем районе.

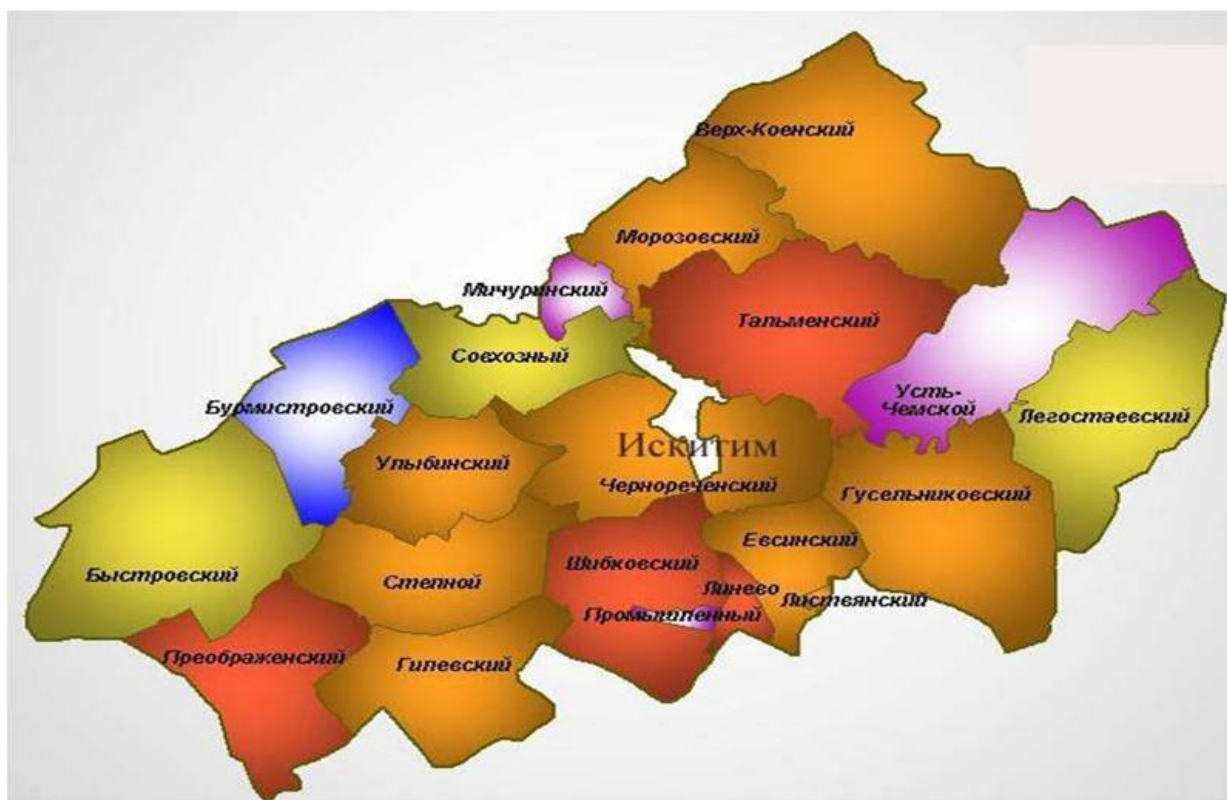
Мы приглашаем к взаимовыгодному сотрудничеству российских и иностранных инвесторов. Нам интересно любое предложение: касается ли оно промышленности или сельского хозяйства, науки или культуры, связи или строительства.

Глава района



1. Общие сведения о муниципальном районе

1.1. Административно-территориальное деление



Наименование сельского поселения	Количество населенных пунктов
Бурмистровский сельсовет	1
Быстровский сельсовет	6
Верх-Коенский сельсовет	5
Гусельниковский сельсовет	3
Гилевский сельсовет	4
Евсинский сельсовет	3
Легостаевский сельсовет	4
Линевский поссовет	1
Листвянский сельсовет	1
Мичуринский сельсовет	4
Морозовский сельсовет	2
Преображенский сельсовет	4
Промышленный сельсовет	1
Совхозный сельсовет	7
Степной сельсовет	5
Тальменский сельсовет	5
Усть-Чемский сельсовет	3
Улыбинский сельсовет	3
Чернореченский сельсовет	6
Шибковский сельсовет	4

1.2. Историческая справка

Название города «Искитим» и, соответственно, района происходит от ишкитимов – тюркской народности, относившей себя к степным телеутам, населявшим территорию Верхнего Приобья. Телеуты, которых еще называют белыми калмыками, появились в конце XVI века, почти одновременно с русскими. Основным занятием местного населения было скотоводство, охота, собирательство, домашние промыслы. Наиболее ценные промысловые угодья находились в междуречье р.Иня и р.Бердь (район сегодняшних д.Китерни, с. с.Верхнего и Нижнего Коена).

Сведения о первых поселениях на нынешней территории района относятся к началу XVIII в. В 1708 году крестьянин Хрусталева основал деревню Морозово – первое поселение в низовьях Берди. Чуть позже в устье р.Берди возвели Бердянский (Бердский) острог. К 1720 году в бассейне р.Берди было уже 25 небольших деревень, в которых насчитывалось 433 двора и 1582 души мужского пола.

Среди первых наиболее крупных поселений были:

д.Койново, основанная оборочными крестьянами Ларионом и Иваном Койновыми на левом берегу р.Бердь у речки, названной позже Койнихой;

д.Гуселетово – первым ее поселенцем был оборочный крестьянин Ларион Гуселетов;

д.Чернодырово, расположилось на берегу речки с черным илистым дном, что и послужило основанием для названия поселения и реки;

д.Шипуново – построенная казаками Фадеем, Спиридоном и Лукой Шипуновыми. Память об основателях деревни осталась в названии речки Шипунихи.

Искитимский район образован в феврале 1935 года в результате разукрупнения районов на территории Западно-Сибирского края. Были образованы 25 новых районов, в том числе Искитимский и Легостаевский (позднее вошедший в состав Искитимского района) из частей Новосибирского и Черепановского административных районов.

Районным центром стал рабочий поселок Искитим, расположенный при железнодорожной станции Искитим в долине р.Бердь.

На территории Искитимского района находятся **5 памятников историко-культурного наследия:**

Церковь Покрова, которая была построена в 1898 году в с.Завьялово на реке Каракан. Церковь является собственностью Новосибирского Епархиального управления, в ней расположена община русской православной церкви. Само здание находится в хорошем состоянии.



1. **Жилой дом кон. XIX в. – нач. XX в.** принадлежит муниципальному образованию Быстровского сельского совета. Из-за нехватки денежных средств, здание находится в аварийном состоянии.

Три братских могилы партизан:

1. с.Легостаево (1920г., обелиск 1927г.),
2. д.Девкино (1919г., обелиск 1957г.),
3. с.Новососедово (1920г., обелиск 1926г.).

1.3. Географическое положение и климат

Искитимский район расположен в восточной части Новосибирской области, граничит с Новосибирским, Ордынским, Сузунским, Черепановским, Маслянинским, Тогучинским районами, г.Бердск и городскими районами г.Новосибирск.

Для экономико-географического положения Искитимского района характерны три особенности:

Первая. Проходящая через территорию полимагистраль – железная дорога, дублированная автомагистралью федерального значения, соединяющая г.Новосибирск с Алтайским краем, Средней Азией, Казахстаном, Монголией, Китаем.

Вторая. Близость крупнейшего центра г.Новосибирск, до центра которого - 60 километров, до границы с г.Новосибирском 25 километров.

Третья. Нахождение административного центра района – г.Искитима в географическом центре района.

В г.Искитиме проживает 57032 житель.

Общая площадь территории района 427 751 га (2,5% территории Новосибирской области). Протяженность района с севера на юг составляет 75 км и с запада на восток - 115 км.

В состав района входят 20 муниципальных поселений (в том числе 19 – сельских и 1 – городское). В районе 72 населенных пункта, наиболее крупные из них: р.п.Линево с численностью проживающих 18 246 человек, ст.Евсино (5 361 человек), п.Листвянский (3 401), с.Лебедевка (2 974), п.Керамкомбинат (1 975), с.Тальменка (2 054), п.Чернореченский (2 000), с.Улыбино (1 810), с.Быстровка (1 368), д.Бурмистрово (1 564).

Рельеф района холмисто-увалистый, постепенно понижающийся к долине Оби с востока на запад. Северо-восток района занимают Буготакские сопки, к востоку переходящие в отроги Салаирского кряжа, абсолютные отметки которого достигают 300 м. над уровнем моря.

Климат территории резко-континентальный, характеризующийся холодной зимой с частыми снегопадами и метелями и жарким летом, с возможными заморозками в июне и августе. Лето характеризуется высокими температурами и небольшой продолжительностью, иногда засушливостью, особенно в западных и юго-западных частях района. Зима холодная. Безморозный период 113-122 дня.

Средняя годовая температура 0,1 градус при средней температуре самого жаркого месяца июля - плюс 18,7 градусов и средней температуре самого холодного месяца января - минус 19 градусов.

Положение района на карте Новосибирской области



1.4. Природные ресурсы и полезные ископаемые (от экологии)

Искитимский район богат полезными ископаемыми. В геологическом отношении территория района принадлежит Алтайско-Саянской складчатой системе, ее северо-западной окраине. На территории Искитимского района выделяют три складчатые зоны: Салаирскую, Колывань-Томскую и Горловский прогиб. Своеобразное геологическое строение территории обусловило здесь наличие, в основном, месторождений полезных ископаемых осадочного происхождения: антрацитов, минеральных строительных материалов.

К Горловскому прогибу приурочены угольные месторождения Горловского антрацитового бассейна – запасы 900 млн. тонн. Залежи антрацита располагаются на площади более 2,5 тысяч га, на территории шести муниципальных образований: Верх-Коенского, Усть-Чемского, Гусельниковского, Евсинского, Тальменского сельсоветов и Листвянского. На территории трех муниципальных образований ведется промышленная разработка угля-антрацита: Усть-Чемском, Евсинском и Листвянском сельсоветах.

Искитимский район обладает значительными возможностями для расширения производства строительных материалов и развития дорожного строительства, потому, что на территории имеются следующие полезные ископаемые:

1. Цементное сырье

На территории района учтено одно месторождение **цементного сырья** - Чернореченское, с запасами по категориям А+В+С₁+С₂:

известняков – 359 019 тыс. тонн

глинистых сланцев – 23 309 тыс. тонн

В распределенном фонде района находятся два участка Чернореченского месторождения цементного сырья: Северный - с запасами известняков категорий А+В+С₁ - 96388 тыс. тонн и С₂ - 692 тыс.тонн и глинистых сланцев категорий А+В+С₁ – 23 309 тыс. тонн. Месторождение разрабатывает ОАО «Искитимцемент». Обеспеченность запасами цементного сырья ОАО «Искитимцемент» составит более 100 лет.

В государственном резерве находится Южный участок Чернореченского месторождения известняков с запасами по категориям А+В+С₁+С₂ — 261 939 тыс. тонн. Разведанные здесь запасы цементного сырья имеют благоприятные горно-геологические и экономические условия для их разработки и могут быть использованы для создания второй сырьевой базы цементной промышленности области.

2. Тугоплавкие глины

Балансом запасов в Искитимском районе учтено одно месторождение тугоплавких глин - Евсинское, с запасами по категориям А+В+С₁+С₂ – 14 423 тыс. тонн.

Тугоплавкие глины являются сырьем для производства керамической тротуарной и фасадной плиток, санстройфаянса и т.д. На сегодняшний день Евсинское месторождение тугоплавких глин находится в госрезерве.

3. Пески стекольные

Балансом запасов в Искитимском районе учтено одно месторождение стекольных песков - Евсинское, с запасами по категориям А+В+С₁+С₂ – 2 068 тыс. тонн.

Легостаевское месторождение строительных известняков

Балансовые запасы по категориям А+В+С₁ – 29 174 тыс. м³. Возможность использования - производство извести I -III сортов.

Беловское месторождение песчано-гравийных смесей

Балансовые запасы по категориям А+В+С₁ – 1 384 тыс. м³. Возможность использования - для производства бетона и строительства дорог.

В госрезерве находятся 13 месторождений кирпичных суглинков с балансовыми запасами по категориям А+В+Сi – 15 814 тыс. м³, которые могут быть использованы для производства кирпича марок 100-150.

Пески строительные предполагаемые запасы 15 000–20 000 тыс. м³, проводится геологическое изучение с последующей добычей песка на двух лицензионных участках: Горловский и Староискитимский. Аналогичные работы планируется провести в пределах Чесноковского 1 и Староискитимских 1, 2, 3, 4, 6 участков.

Речная сеть района относится к бассейну реки Обь и имеет, в основном, два направления. С востока в Новосибирское водохранилище впадает река Бердь, на северо-западе вдоль границы района – Новосибирское водохранилище. Протяженность его в пределах района около 50 км. Притоки реки Оби: реки Бердь, Мильтюш, Тулка, Ельцовка, Каракан, Брюшиха, Выдриха, Листвянка, Кинтереп, Чиха, Ик, Укроп, Китерня, Чесноковка.

Самая крупная река в районе – это река Бердь, протяженностью 80,7 км.

На территории района расположено более 100 малых и средних озер, подпитывающихся тальми водами и родниками. Также в районе есть девять крупных озер, расположенных на гидротехнических сооружениях рек Койниха, Мильтюш, Шипелька, Чернодыриха и Черная. Озера используются для разведения рыбы, а также проведения досуга жителей района.

Из общей площади земли лесного фонда составляют 78 414,8 га.

2. Население и трудовые ресурсы

Численность населения муниципального района на начало 2018 года 69 123 человека. Средняя плотность населения 16,2 чел./кв. км. Численность населения, проживающего в сельской местности 50 877 человек.

Наименование сельского поселения	Численность населения на начало года, человек
Бурмистровский сельсовет	1564
Быстровский сельсовет	3913
Верх-Коенский сельсовет	1521
Гилевский сельсовет	1506
Гусельниковский сельсовет	1979
Евсинский сельсовет	7114
Легостаевский сельсовет	2074
р.п. Линево	18246
Листвянский сельсовет	3401
Мичуринский сельсовет	2692
Морозовский сельсовет	959
Преображенский сельсовет	1433
Промышленный сельсовет	1975
Совхозный сельсовет	4645
Степной сельсовет	2004
Тальменский сельсовет	3067
Улыбинский сельсовет	2469
Усть-Чемский сельсовет	1373
Чернореченский сельсовет	4787
Шибковский сельсовет	2401

Основные показатели, характеризующие демографические процессы

Наименование показателя	Ед. изм.	2015	2016	2017
1. Возрастная структура населения:				
- до 18 лет	%	20,9	20,0	17,2
- трудоспособного возраста	%	56,9	55,9	58,8
- старше трудоспособного возраста	%	22,2	25,4	25,4
2. Коэффициент миграционного прироста	чел. на 1000 чел. населения	-9,8	-6,6	-6,0
3. Коэффициент естественной убыли	чел. на 1000 чел. населения	-2,5	-3,7	-3,3

Уровень жизни населения

Наименование показателя	Ед. изм.	2015	2016	2017
1. Среднедушевые денежные доходы населения	рублей	14286,0	14520,0	14910,0
2. Среднемесячная начисленная заработная плата работников:	рублей			
- по полному кругу предприятий и организаций;		25756,0	26495,0	28112,0
- по крупным и средним предприятиям и организациям;		26820,0	29523,7	35190,0
- муниципальных дошкольных образовательных учреждений;		17502,1	18054,0	23811,5
- муниципальных общеобразовательных учреждений;		22148,4	22369,0	26691,8
- муниципальных учреждений культуры и искусства;		16360,0	17098,0	22077,6
- муниципальных учреждений физической культуры и спорта		22089,3	22167,71	31221,8
4. Средний размер пенсий	рублей	11619,22	11619,48	12200,45

3. Экономический потенциал

На территории района на 01.01.2018 года зарегистрировано 1 102 предприятия и учреждения, т.ч. 64 - промышленных предприятий, 347 - сельскохозяйственных, 23 - строительных, 9 - транспортных, 102 - торговли и общественного питания, 24 - бытового обслуживания и др.

В экономике района занято 30,6 тыс. человек.

На территории района осуществляют свою деятельность 1890 субъектов малого и среднего предпринимательства, из них 593 предприятия и 1297 индивидуальных предпринимателей.

Всего в сфере малого и среднего предпринимательства задействовано 6 424 человека, что составляет 21% от общей численности занятых в экономике района.

Доля малого и среднего бизнеса в общем объеме выпуска товаров, работ и услуг составляет 23,5%.

Внутренний валовой продукт за 2017 год составил 77 161,6 млн. рублей, что на 30,3% больше соответствующего показателя за 2016 год.

Искитимский район относится к территории со смешанным типом производства.

Промышленность играет значительную роль в экономике района, в структуре ВВП ее доля составляет 69,7%. За 2017 год предприятиями промышленности выпущено продукции на сумму 53 770,3 млн. руб., что на 45,5% больше аналогичного показателя за 2016 год.

Наибольший рост промышленного производства отмечен по виду деятельности «добыча полезных ископаемых» – в 2,3 раза, за счет роста объемов произведенной продукции в АО «Сибирский антрацит» и ООО «Разрез Восточный». В районе добыто 10 760 тыс. тонн угля, что в 1,8 раза больше соответствующего показателя за прошлый год.

С мая 2017 года начало осуществлять свою деятельность новое предприятие по производству изделий из железобетона – ООО «Линевский домостроительный комбинат».

Произведено больше аналогичного показателя за 2016 год: катодных блоков – на 28%, металлоконструкций – на 27%, сэндвич-панелей – на 18,9%, электродов графитированных – на 9%, сайдинга – на 5%, электродов угольных – на 4%.

Второй по значимости отраслью экономики является сельское хозяйство. Выпуск продукции сельского хозяйства за 2017 год сложился в размере 10 757 млн. рублей или 103,8% к аналогичному показателю за прошлый год.

Ведущие отрасли сельскохозяйственного сектора: производство молока, зерна, мяса всех видов, яиц. Удельный вес продукции животноводства составляет 79,5% от валовой продукции сельского хозяйства.

Итоги отчетного года показали прирост по производству молока на 5%, производство мяса всех видов осталось на уровне прошлого года, производство яйца снизилось на 3,8% в связи с уменьшением на него потребительского спроса. Валовой сбор зерновых и зернобобовых культур собран в объеме 135,6 тысяч тонн при урожайности 20,3 ц/га (рост на 9,1% к 2016 году). Заготовлена в достаточном количестве кормовая база: на 1 условную голову – 45,3 ц. корм. ед.

Благодаря хорошей кормовой базе и использованию передовых технологий в кормлении и содержании животных, сельскохозяйственные предприятия продолжают удерживать высокий показатель по удою на одну фуражную корову – 5928 килограммов.

На 01.01.2018 года поголовье крупного рогатого скота во всех категориях хозяйств составило 14 536 голов, что на 3,9% больше аналогичного показателя 2016 года. Поголовье коров составило 6 280 голов или 103,3% к показателю за прошлый год. Поголовье свиней составило 7 100 голов (96,5% к 2016 году).

В районе также развиты такие жизненно-важные отрасли, как строительство, транспорт, связь, торговля, жилищно-коммунальное хозяйство.

Пассажиropеpеpезки в районе осуществляют 4 предприятия и 8 индивидуальных предпринимателей. С районным центром, г. Искитим, соединено 69 населенных пунктов района регулярным автобусным сообщением.

За 2017 год крупными и средними предприятиями района перевезено 101,3 млн. тонн грузов, что на 38% больше объема перевезенных грузов за 2016 год. Основная доля грузоперевозок приходится на предприятия добывающей промышленности.

С целью модернизации и обновления производства организациями промышленности и сельского хозяйства в 2017 году реализовывались 30 инвестиционных проектов на общую сумму 55,8 млрд. рублей, в том числе: в промышленности – 21 проект на общую сумму 46,8 млрд. рублей и в сельском хозяйстве – 9 на 9 млрд. рублей.

Обеспечение роста доходов населения до уровня, удовлетворяющего полностью потребности на все виды товаров и услуг за счет:

- создания наиболее эффективной экономической базы;
- обеспечения занятости населения и регулирования трудовых отношений населения;
- обеспечения достойного уровня заработной платы;
- повышения квалификации работающих;
- совершенствования деятельности в области социального партнерства.

Обеспечение развития социальной сферы за счет:

- совершенствования системы образования в районе, укрепления ее материальной базы;
- формирования необходимых условий для оздоровления, физического и культурного развития населения.

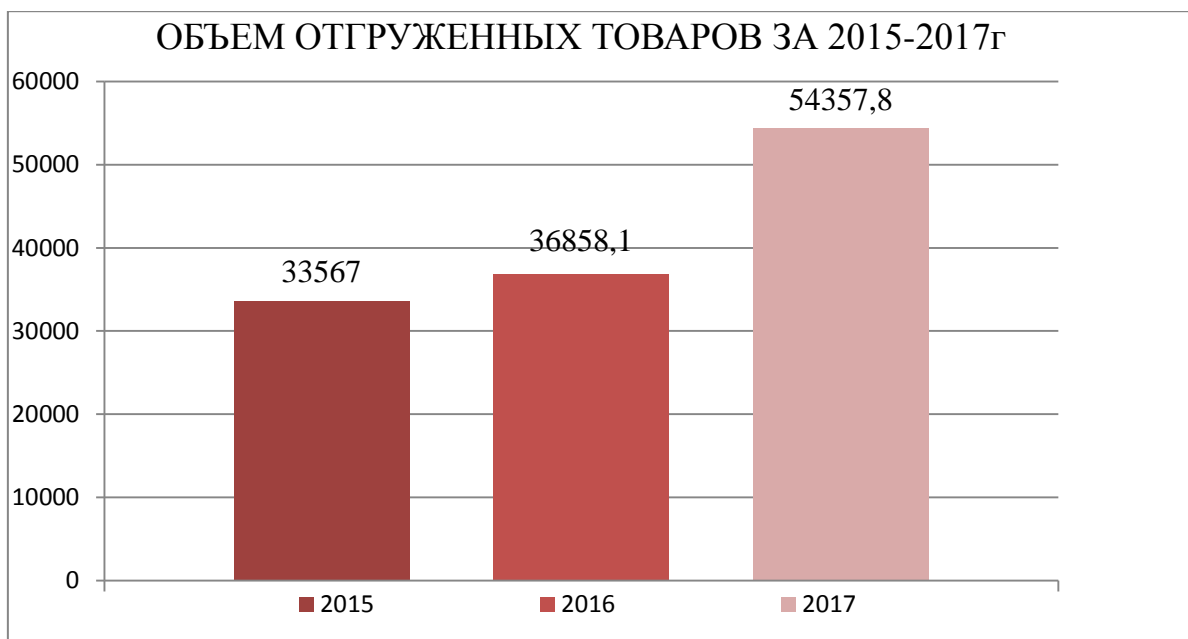
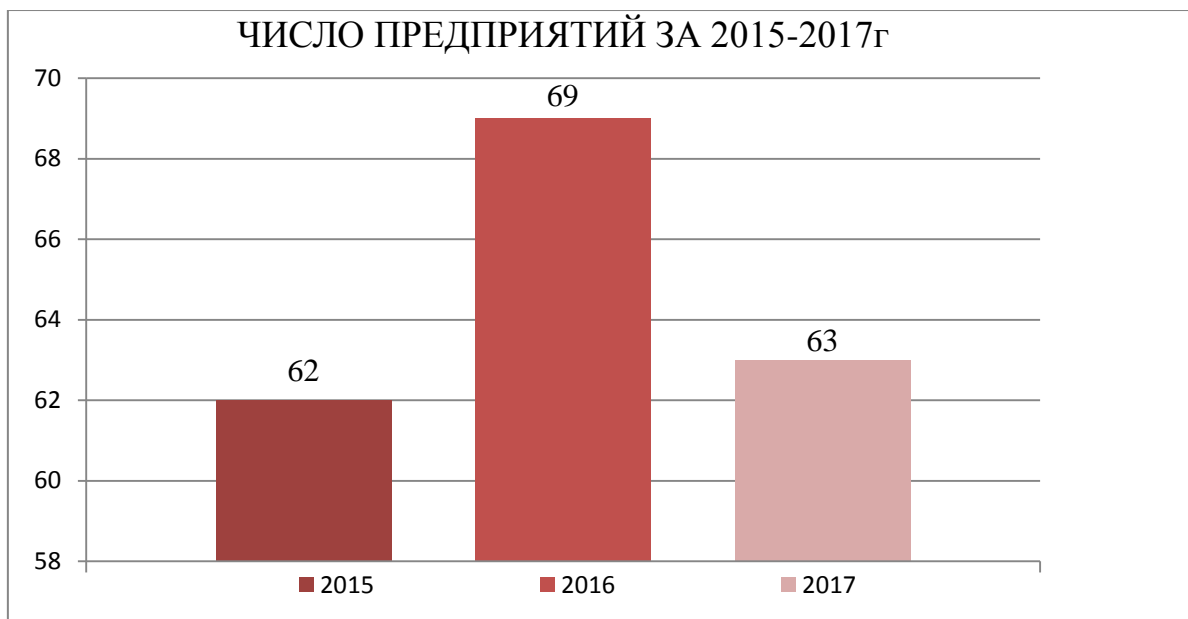
Повышение потенциала сферы материального производства, в том числе на основе усиления инвестиционной привлекательности района за счет:

- стимулирование модернизации и технологического перевооружения действующих производств, создание благоприятного климата для развития новых производств (в том числе путем создания территории опережающего социально-экономического развития «моногорода» р.п.Линево), создание новых рабочих мест, повышение уровня квалификации кадров;
- реализация мер по содействию импортозамещению, снижению издержек бизнеса;
- развитие р.п.Линево как территории опережающего развития, в том числе создание и развитие новых производств;
- развитие малого и среднего предпринимательства, особенно в сфере материального производства;
- обеспечение населения района продовольствием, безопасным и конкурентным по цене и качеству;
- модернизация сельского хозяйства, пищевой и перерабатывающей промышленности области на основе внедрения современного высокотехнологического оборудования и перспективных технологий;
- создание условий для обеспечения рынков сбыта сельскохозяйственной продукцией, сырьем и продовольствием, промышленной продукцией, производимой в Искитимском районе;
- оказание поддержки сельхозтоваропроизводителям, которые демонстрируют высокую эффективность;
- содействие продвижению продукции предприятий Искитимского района на внешние рынки путем информирования и привлечения к участию в областных и региональных выставках-ярмарках;
- повышение эффективности малых форм хозяйствования на селе, создание условий для вовлечения КФХ и ЛПХ в активный экономический оборот;
- повышение конкурентоспособности и финансовой устойчивости товаропроизводителей агропромышленного комплекса района;
- развитие сети автомобильных дорог;
- стимулирование развития новых строительных технологий и производства строительных материалов;
- повышение энергобезопасности и энергоэффективности в экономике и социальной сфере;
- оптимизация территориального размещения производств: равномерное распределение экономических объектов по территории Искитимского района;
- улучшение состояния инвестиционного климата в Искитимском районе;
- активизация инвестиционных процессов на муниципальном уровне за счет развития механизмов стимулирования частных инвестиций, развития муниципально-частного партнерства.

Формирование многопрофильной экономики района за счет:

Искитимский район относится к территориям со смешанным типом производства Новосибирской области и в перспективе рассматривается как производственная площадка для развития сельского хозяйства и промышленности.

Промышленность

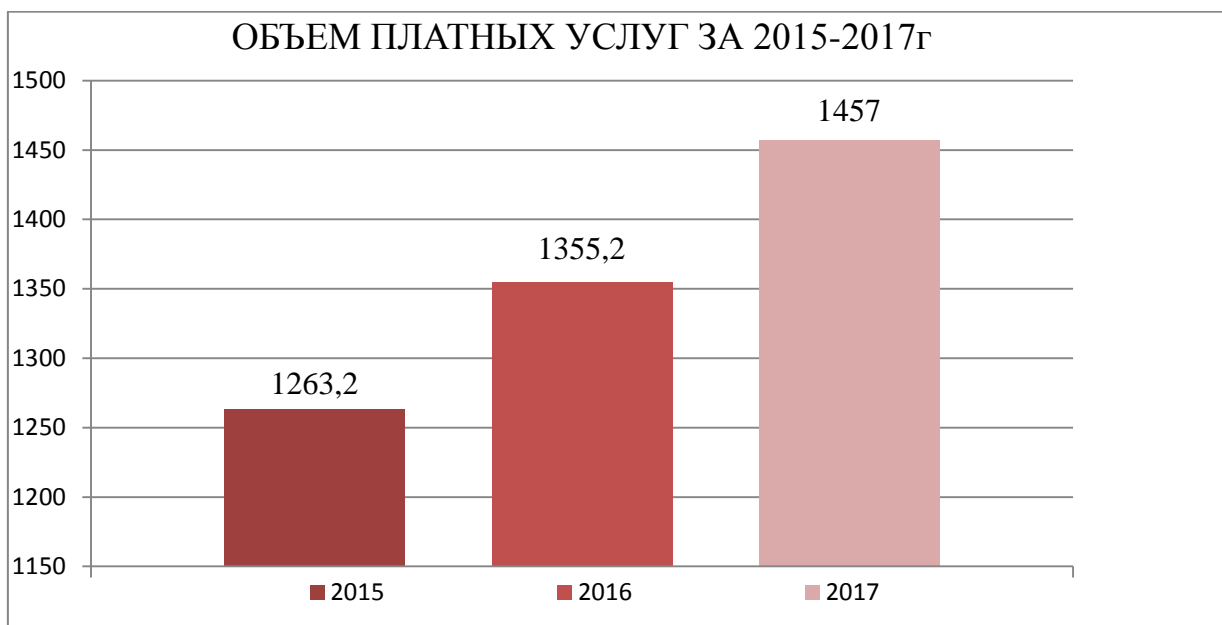


Сельское хозяйство

Наименование показателя	Ед. изм.	2015	2016	2017
1. Число хозяйств, всего	единиц	13951	13951	13951
в том числе:				
- сельскохозяйственных организаций	единиц	25	25	25

- крестьянских (фермерских) хозяйств	единиц	320	320	320
- личных подсобных хозяйств	единиц	13606	13606	13606
Объем производства продукции сельского хозяйства (во всех категориях хозяйств)	млн. рублей	10074,2	10365	10757

Торговля и услуги





Малое и среднее предпринимательство



Доля малого и среднего бизнеса в общем объеме выпуска товаров, работ и услуг за 2015-2017 года составляет 23,5% ежегодно.



Основные предприятия района по отраслям

№ п/п	Наименование предприятия	Местонахождение	Производимая продукция/услуга
<i>Промышленность</i>			
1	АО «Сибирский Антрацит»	633224, Новосибирская область, Искитимский район, п.Листвянский, ул.Советская, 2а	Добыча полезных ископаемых
2	ООО «Разрез Восточный»	633224, Новосибирская область, Искитимский район, п.Листвянский, ул.Ленина,9	Добыча полезных ископаемых
3	ЗАО «ЭНЕРГОПРОМ – НовЭЗ»	633216, Новосибирская область, Искитимский район, р.п.Линево	Производство электродов графитированных, угольных моноэлектродов, катодных блоков
4	ООО «Компания Металл Профиль» Сибирский филиал	633236, Новосибирская область, Искитимский район, п.Керам-комбинат, ул.Широкая, 24	Изготовление стального сайдинга, сэндвич-панелей
5	ООО «Линевский завод металлоконструкций»	633220, Новосибирская область, Искитимский район, ст.Евсино, а/я 22	Изготовление металлоконструкций в виде опор, высоковольтных опор, выпуск продукции для новых месторождений газонефтепровода в северных регионах России
6	ОП ЗАО «ЭЛСИ-Стальконструкция» - Цех горячего цинкования	633220, Новосибирская область, Искитимский район, ст.Евсино	Обработка металлов и нанесение гальванических покрытий на металлы
7	ООО «Евсинский комбинат хлебопродуктов»	633220, Новосибирская область, Искитимский район, ст.Евсино, ул.Чапаева, 26	Производство муки и готовых кормов для животных

8	ЗАО «Виртекс»	633004, Новосибирская область, Искитимский района, п.Агролес, ул.Парковая, 29	Производство пряностей и приправ
9	ООО «Линевский домостроительный комбинат»	633216, Новосибирская область, р.п.Линево, ул.Листвянская, 1	Производство изделий из железобетона
Сельское хозяйство			
1	АО «Новосибирская птицефабрика»	633220 ст.Евсино Искитимского района Гл. офис: г.Новосибирск ул.Плахотного 27/1	Мясо птицы, яйцо
2	АО «Агрофирма «Лебедевская»	633226 с.Лебедевка	Зерно, молоко, мясо говядины, мясо птицы, яйцо
3	АО «Птицефабрика «Евсинская»	633220 ст.Евсино	Зерно, мясо птицы, яйцо
4	ОАО «Преображенское»	633249 с.Преображенка	Зерно, молоко, мясо говядины
5	АО «Полевод»	633221 с.Белово ул.Молодежная 13	Зерно, молоко, мясо говядины
6	АО «Быстровское»	633244 с.Быстровка ул.Советская 19	Зерно, мясо баранины
7	ООО «Бердская птицефабрика «Алмаз»	633231 с.Тальменка ул.Ленина 26	Зерно, молоко, мясо говядины
8	ООО «Бердская птицефабрика»	г.Бердск, ул. Промышленная д. 38	Мясо птицы, яйцо
9	ЗАО «Степное»	633240 п.Степной ул.Первомайская д. 8	Зерно, молоко, мясо говядины
Торговля (юридические адреса)			
1	ИПО «Кооператор» (33 магазина в 27 населенных пунктах)	г.Искитим, ул.Коротеева, 20	Торговля
2	«Мария-Ра» ООО «Розница – К1» (7 магазинов)	г.Новосибирск, ул.Челюскинцев,36/1	Торговля
3	«Холди-дискаунтер» ООО «Холидей» (4 магазина)	г.Новосибирск, ул.Бердское шоссе,61	Торговля
4	«Магнит» ЗАО «Гандер» (3 магазина)	г.Краснодар, ул.Леваневского, 185	Торговля
5	ООО «Новэкс» (1 магазин)	Алтайский край, г.Барнаул, Южный проезд, 29	Торговля
6	«Пятерочка» (ООО «Агроторг») (2 магазина)	г.Санкт-Петербург, пр.Невский, д.90/92	Торговля
7	«Fix-price» ООО «БЭСТ-Прайс Новосибирск») (1 магазин)	МО Химки, ул.Победы, д.11	Торговля
Транспорт			
1	МКП ИР «ПАТП»	633210, Новосибирская область, г.Искитим, ул.Чайковского, 47	Пассажи́рские перевозки

4. Туристический потенциал

Район располагает значительным и разнообразным потенциалом для развития внутреннего и въездного туризма. Его природное и культурное разнообразие позволяет развивать практически все виды туризма, включая наиболее распространенные по потребительским предпочтениям: рекреационный, лечебно-оздоровительный, спортивный, образовательный, научный, охоту и рыбалку, сбор дикоросов.

Объектами туристского показа являются памятники природы регионального значения «Бердские скалы», «Каменистая степь у села Новососедово» и Государственный биологический заказник «Легостаевский».

«Бердские скалы» - памятник природы регионального значения, он создан в 2000 году. Цель образования этой охраняемой природной территории - сохранение необычной комбинации степных и лесных экосистем, насыщенных редкими видами растений и животных.

Памятник природы «Бердские скалы» расположен примерно в 4 км юго-восточнее села Новососедово, на реке Бердь. Он представляет собой крутой скальный участок вдоль правого берега Берди.

Растительность «Бердских скал» интересна и разнообразна. Гористые склоны долины Берди и местность над долиной покрыты смешанным лесом с преобладанием сосны и берёзы. Обычна также в этих лесах осина, карагана древовидная, черёмуха и различные виды ивы. Расположены степные сообщества растений, ставшие в наше время реликтовыми. Этот уникальный комплекс фрагментов экосистем полынно-мятликовых, каменистых, ковыльно-кустарниковых, ковыльно-спирейных и разнотравно-ковыльных степей и является основным объектом охраны на территории памятника.

Ещё одним охраняемым объектом являются мхи, растущие на скалах. Каменистые выступы различной экспозиции - сухие, обжигаемые ярким солнцем, или наоборот, затенённые, влажные, обеспечивают существование здесь необычного сочетания лесных, аркто-альпийских и степных видов мохообразных, многие из которых имеют здесь единственную точку нахождения на территории Новосибирской области. Ботаники выявили на Бердских скалах необычайно много мхов - 49 видов.

Всего на территории памятника природы выявлено 87 видов высших сосудистых растений. Здесь зарегистрировано 48 видов птиц, 19 видов мелких млекопитающих, 2 вида ящериц, более 400 видов беспозвоночных. Фауна насекомых здесь, пожалуй, наиболее интересна и она же наименее изучена. Немало видов флоры и фауны «Бердских скал» занесено в Красную книгу Новосибирской области.

«Каменистая степь у села Новососедово»

«Каменистая степь у села Новососедово» является еще одним памятником природы регионального значения. Он создан в 2000 году. Задачей этой охраняемой природной территории является сохранение специфического растительного и животного мира этого холма, представляющего собой миниатюрный участок разнотравно-ковыльно-каменистой степи, со всеми элементами биоразнообразия, свойственными этому типу ландшафта. Он представляет собой небольшой холм, северная сторона которого покрыта берёзовым лесом, а южная каменистая и остепнённая. Эта возвышенность известна под именем «Каменистый мыс».

На северном, лесистом склоне холма имеется пещера, известная спелеологам под именем «Новососедовская». Вход в неё находится на дне карстовой воронки и представляет собой узкий лаз размером 40*60 сантиметров, уходящий вертикально вниз. Недалеко от входа находится низкий вытянутый грот, затем ещё пара небольших гротов. В Новососедовской пещере есть сталактиты, правда совсем крошечные, длиной до 1 сантиметра. Несмотря на наличие пещеры, северный склон сопки, особого интереса не представляет. Он покрыт обычным для этих мест берёзовым лесом, с обилием папоротника и кустарников. Научное и природоохранное значение имеет в основном

южная, остепнённая часть холма, она-то и представляет собой собственно памятник природы.

По заключению ботаников, новососедовский участок представляет собой мелкотравно-типчачковую каменистую степь с элементами разнотравных луговых степей. Эти растительные формации занесены в Зелёную книгу Сибири и считаются редкими и охраняемыми растительными сообществами, не только для нашей области, но и в масштабе всей Российской Федерации. На Каменистом мысе отмечено четыре вида растений, занесённых в Красную книгу Новосибирской области: ковыль перистый, ковыль Залесского, гусиноклык Федченко и костенец северный.

На территории памятника зарегистрировано 35 видов птиц, 14 видов мелких млекопитающих, 2 вида ящериц. Особенно интересны здесь беспозвоночные животные, прежде всего насекомые, большое видовое разнообразие которых свидетельствует о самобытности фауны этого ограниченного степного участка. Некоторые виды насекомых, обитающие здесь, например бабочка аполлон, шмель необыкновенный занесены в Красную книгу Новосибирской области.

Заказник «Легостаевский» занимает площадь 31900,1 га. Граница заказника на севере начинается от д.Мосты, расположенной на правом берегу реки Чем.

В районе функционирует 43 объекта туризма, позволяющих организовывать отдых взрослого населения и детей. Это: детский оздоровительный лагерь «Радужный» расположенный на берегу Обского водохранилища около с.Быстровка, детский санаторный оздоровительный лагерь круглогодичного действия «Тимуровец», санаторный оздоровительный лагерь круглогодичного действия «Чкаловец», отель-курорт «Морозово», база отдыха «Лукоморье» и другие.

За 2016 год на территории Искитимского района посетило: МКОУ ДОД «Тимуровец» -912 человек; детских лагерей – 18 996 человек; баз отдыха – 7 870 человек.

В д.Новососедово расположен ООО «Туристско-спортивный комплекс Новососедово». Комплекс представляет 6 профессионально оборудованных горнолыжных трасс, три бугельных подъемников и бэйби-лифт.

На территории Искитимского района активно развивают туризм 2 учреждения: ИП ООО «КАСта» и МКОУ ДОД «ИР СЮТур».

Система детского и молодежного туризма Искитимского района включает в себя 3 туристических клуба:

- ИП ООО «КАСта»;
- Молодежный туристско-спортивный клуб «Салаир», р.п. Линево;
- Молодежный туристский клуб «Смена», Быстровский сельсовет.

Развитие туризма за счет:

Внедрение инвестиционных проектов в развитие туризма и отдыха в районе позволит не только улучшить привлекательность территории для проживания, но и даст дополнительные поступления средств в бюджет района. Приоритетными направлениями для привлечения инвестиционных средств можно выбрать:

- гостиничное обустройство и предложения по активному отдыху в летний период на горнолыжном комплексе «Новососедово»;

- строительство крупного и комфортабельного туристского комплекса, для семейного отдыха на берегу Обского моря, с широким спектром оказываемых услуг активного отдыха, как в летнее, так и в зимнее время.

Кроме этого, возможен возврат на работу в районные предприятия тех жителей, которые в настоящее время вынуждены выезжать работать за пределы нашего района.

Гостиницы

Наименование	Адрес	Количество номеров/мест	Телефон
Гостиница и номера	Искитимский район, Урочище	66/200	8(383-43)2-22-24

эконом класса БО «Матросово»	Парковое, 11,7 км на юго-восток от с.Тальменка		8-913-003-55-37
Гостиничный комплекс ЗАО «ЭПМ - НовЭЗ»	Искитимский район, р.п. Линево, ул.Весенняя, 17, ЗАО «ЭПМ – НовЭЗ»	23/61	8(383-43)3-17-47
СК «РИФ» (отель)	Искитимский район, Р.п. Линево, 4 микрорайон, 9 «а»	13/24	8(383-43)3-03-94
Отель – курорт «Морозово»	Искитимский район, Морозовский с/с	38/76	299-57-17
Гостиница «Таежная»	Искитимский район, Легостаевский с/с, д.Новососедово	20/100	8-903-903-79-30 8-913-909-77-44
Гостиница «Снеготель» ООО «Туристско- спортивный комплекс «Новососедово»	Искитимский район, Легостаевский с/с, д.Новососедово	32/64	8-903-902-67-00 8-913-465-24-62
Гостиница «Бондарева В.Н.»	Искитимский район, Легостаевский с/с д.Новососедово	21/60	8-913-940-62-16 8(383-43)92-511
Гостевой дом «Татьянин двор»	Искитимский район, Легостаевский с/с, д.Новососедово	2/33	8(383-43)9-25-20
Гостиничный комплекс «Кедровая заимка»	Искитимский район, Легостаевский с/с, д.Новососедово	12/24	8-913-923-55-66

5. Социальная инфраструктура

Дошкольное образование		
Наименование сельского поселения	Количество дошкольных образовательных учреждений, единиц	Количество мест в учреждениях, мест
Быстровский	2	70
Бурмистровский	1	60
Верх-Коёнский	1	20
Гилёвский	0	0
Гусельниковский	0	0
Евсинский	2	350
Легостаевский	1	40
Р.п.Линёво	5	1240
Листвянский	1	80
Мичуринский	1	60
Морозовский	0	0
Преображенский	1	30
Промышленный	1	130
Совхозный	1	175
Степной	1	40
Тальменский	1	80
Улыбинский	1	60
Усть-Чёмский	0	0
Чернореченский	2	160
Шибковский	0	0
Итого	22	2595

В «Дорожной карте» изменений в системе образования Искитимского района, направленных на повышение эффективности качества до 2018 года произошли следующие изменения:

- реорганизованы 4 ДОУ путем присоединения к средним общеобразовательным учреждениям (Чернореченский, Быстровский, Верх-Коёнский, Степной сельские советы);
- открыто пяти дополнительных мест в МКДОУ детский сад «Родничок» с.Лебедевка.

Общее образование			
Наименование сельского поселения	Количество общеобразовательных учреждений, единиц	Средняя наполняемость классов, человек	Количество мест в учреждениях, мест
Быстровский	3	10,1	292
Бурмистровский	1	13,5	149
Верх-Коёнский	3	5,4	125
Гилёвский	1	9,5	104
Гусельниковский	2	8,4	169
Евсинский	2	18,4	700
Легостаевский	1	13,5	162
Р.п.Линёво	5	22,1	2392
Листвянский	1	21,2	319
Мичуринский	1	14,2	171
Морозовский	1	5	40
Преображенский	3	6	139
Промышленный	1	17	222
Совхозный	3	15	631
Степной	1	15	195
Тальменский	4	8,7	279
Улыбинский	2	11,4	228
Усть-Чёмский	2	5,4	103
Чернореченский	5	12,1	511
Шибковский	1	13,8	152
Итого	43	12,3	7083

Дополнительное образование		
Наименование сельского поселения	Количество учреждений дополнительного образования, единиц	Количество детей в возрасте 7-18 лет, посещающих учреждения дополнительного образования, человек
Быстровский	0	0
Бурмистровский	0	0
Верх-Коёнский	0	0
Гилёвский	0	0
Гусельниковский	0	0
Евсинский	1	156
Легостаевский	0	0
Р.п.Линёво	4	2351
Листвянский	0	0
Мичуринский	0	0
Морозовский	0	0
Преображенский	0	0
Промышленный	0	0
Совхозный	1	109
Степной	0	0
Тальменский	1	52
Улыбинский	0	0
Усть-Чёмский	0	0
Чернореченский	1	1306

Шибковский	0	0
Итого	8	3974

Здравоохранение					
Наименование сельского поселения	Количество учреждений здравоохранения, единиц	в том числе			
		больницы (участковые амбулатории)	поликлиники	ФАПы	санатории, профилактории
Бурмистровский с/с	1	0	0	1	0
Быстровский с/с	6	1	0	5	0
Верх-Коенский	4	1	0	3	0
Гилевский с/с	4	1	0	3	0
Гусельниковский с/с	3	0	0	3	0
Евсинский с/с	2	1	0	1	0
Легостаевский с/с	4	1	0	3	0
Линевский п/с	2	1	1	0	0
Листвянский с/с	1	1	0	0	0
Мичуринский с/с	3	1	0	2	0
Морозовский с/с	2	0	0	2	0
Преображенский с/с	4	0	0	4	0
Промышленный с/с	1	1	0	0	0
Совхозный с/с	5	1	0	4	0
Степной с/с	5	1	0	4	0
Тальменский с/с	4	0	0	4	0
Улыбинский с/с	3	0	0	3	0
Усть-Чемский	3	0	0	3	0
Чернореченский с/с	6	0	0	6	0
Шибковский с/с	4	0	0	4	0
г. Искитим	8	5	3	0	0
г. Бердск	1	1	0	0	0
Итого	76	17	4	55	0

Учреждения культуры						
Наименование сельского поселения	Количество учреждений культуры, единиц	в том числе				
		клубы	кинозалы	музеи	библиотеки	Учреждения дополнительного образования детей в сфере культуры
Линёвский п/с	6	2	-	-	2	2
Бурмистровский с/с	2	1	-	-	1	-
Быстровский с/с	9	5	-	-	4	-
Верх-Коёнский с/с	5	3	-	-	2	-
Гилёвский с/с	4	3	-	-	1	-
Гусельниковский с/с	5	3	-	-	2	-
Евсинский с/с	6	3	-	-	2	1

Совхозный с/с	8	4	-	-	3	1
Легостаевский	6	4	-	-	2	-
Листвянский с/с	2	1	-	-	1	-
Мичуринский с/с	5	3	-	-	2	-
Морозовский с/с	2	1	-	-	1	-
Преображенский с/с	4	2	-	-	2	-
Промышленный с/с	2	1	-	-	1	-
Степной с/с	4	3	-	-	1	-
Тальменский	6	3	-	-	2	1
Улыбинский с/с	3	2	-	-	1	-
Усть-Чёмский с/с	5	3	-	-	2	-
Шибковский	6	4	-	-	2	-
Чернореченский с/с	9	6	-	-	3	-
г. Искитим	3	1	-	-	2	-
Итого	102	58	-	-	39	5

Спортивные объекты						
Наименование сельского поселения	Количество спортивных сооружений, единиц	в том числе				
		спорт-комплексы	стадионы	бассейны	спортзалы, включая школьные	хоккейные коробки
Бурмистровский с/с: с. Бурмистрово	1	-	-	-	-	1
Верх-Коенский с/с: с. Верх – Коен	1	-	-	-	1	-
Гусельниковский с/с: с. Гусельниково с. Белово	1 1	- -	- -	- -	1 1	- -
Легостаевский с/с: с. Легостаево	1	-	-	-	1	-
Листвянский с/с	2	-	-	-	1	1
Быстровский с/с с. Быстровка с. Завьялово п. Факел Революции п. Советский	2 3 - -	- - - -	- 1 - -	- - - -	1 1 - -	1 1 - -
Гилевский с/с: с. Новолокти	1	-	-	-	1	-
Евсинский с/с: ст. Евсино д. Ургун	2 1	- -	- -	- -	1 1	1 -
Промышленный с/с: п. Керамкомбинат	3	-	-	-	2	1
Степной с/с: п. Степной	3	-	1	-	1	1

Усть-Чемский с/с: с. Усть-Чем	1	-	-	-	1	-
с. Мосты	1	-	-	-	1	-
Шибковский с/с: д. Шибково	1	-	-	-	1	-
Преображенский с/с: с. Преображенка	1	-	-	-	1	-
Мичуринский с/с: п. Агролес	2	-	-	-	2	-
Морозовский с/с: с. Морозово	1	-	-	-	1	-
Улыбинский с/с: с. Улыбино	4	1	1	-	1	1
п. Первомайский	1	-	-	-	1	-
Тальменский с/с: с. Тальменка	1	-	-	-	1	-
с. Барабка	-	-	-	-	-	-
с. Елбаши	-	-	-	-	-	-
Чернореченский с/с: п. Чернореченский	1	-	-	-	1	-
п. Александровский	1	-	-	-	1	-
с. Старый Искитим	1	-	-	-	1	-
п. Роцинский	-	-	-	-	-	-
Совхозный с/с: с. Лебедевка	3	-	1	-	1	1
п. Маяк	1	-	-	-	1	-
с. Сосновка	1	-	-	-	1	-
р.п. Линево	16	2	2	6	5	1
Итого	59	3	6	6	34	10

6. Инженерно–коммунальная инфраструктура

Водоснабжение

№ п/п	Местонахождение, населенный пункт	Обслуживающая организация	Проектная мощность (м3/час)	Свободная мощность
1	2		3	
МО Бурмистровского с/с		МУП ИР «Западное»		
1	д.Бурмистрово С-В окраина		6,3	10%
2	д.Бурмистрово 1 насосная		25	10%
3	д.Бурмистрово С-В окраина		6,3	10%
4	д.Бурмистрово 475м от скваж.№4		16	10%
5	д.Бурмистрово С.Окраина		10	10%
МО Быстровского с/с				
6	с.Быстровка		14	10%
7	с.Быстровка		7,2	10%
8	с.Быстровка		5,4	10%
9	с.Быстровка		4,5	10%

10	с.Быстровка		4,5	10%
11	с.Завьялово		6,3	10%
12	п.Советский		6,3	10%
13	п.Советский		6,3	10%
14	п.Тула		3,6	10%
15	п.Тула		4,5	10%
16	п.Тула		4,5	10%
17	п.Озерки		7,2	10%
18	п.Озерки		7	10%
МО Преображенского с/с				
19	с.Преображенка		24	10%
20	с.Преображенка		10	10%
21	д.Горевка		15	10%
22	д.Горевка		9	10%
23	п.Алексеевский		9	10%
24	п.Алексеевский		9	10%
МО Степного с/с				
25	п.Степной		10	10%
26	п.Степной		10	10%
27	п.Степной		10	10%
28	п.Степной		10	10%
29	п.Степной		10	10%
30	д.Бородавкино		10	10%
31	д.Бородавкино		10	10%
32	д.Бородавкино		10	10%
33	п.Березовка		10	10%
34	п.Березовка		10	10%
35	п.Октябрьский		10	10%
36	п.Октябрьский		10	10%
МО Улыбинского с/с				
37	с.Улыбино		10	10%
38	с.Улыбино		10	10%
39	с.Улыбино		10	10%
40	с.Улыбино		10	10%
41	с.Улыбино		10	10%
42	д.Чупино		10	10%
43	д.Чупино		10	10%
44	п.Первомайский		10	10%
45	п.Первомайский		10	10%
			444,9	
МО Верх-Коенского с/с		МУП ИР «Восточное»		
46	с.Верх-Коен		10	10%
47	с.Верх-Коен		10	10%
48	с.Верх-Коен		6	10%
49	п.Дзержинский		6	10%
50	д.Михайловка		25	10%
51	д.Михайловка		6	10%
52	д.Китерня		16	10%
53	п.Дубинский		6	10%

	МО Морозовского с/с			
54	д.Нижний Коен		7,2	10%
55	д.Нижний Коен		7,2	10%
56	с.Морозово		6,4	10%
57	с.Морозово		6,2	10%
58	с.Морозово		6,6	10%
59	с.Морозово		7	10%
	МО Тальменского с/с			
60	с.Тальменка		10	10%
61	с.Тальменка		10	10%
62	с.Тальменка		4	10%
63	с.Тальменка		10	10%
64	с.Тальменка		10	10%
65	п.Барабка		10	10%
66	д.Калиновка		10	10%
67	д.Калиновка		6	10%
68	с.Елбаши		10	10%
	МО Усть-Чемского с/с			
69	с.Усть-Чем		6	10%
70	с.Усть-Чем		6	10%
71	с.Усть-Чем		6	10%
72	с.Усть-Чем		6	10%
73	с.Мосты		6	10%
74	с.Мосты		6	10%
75	с.Мосты		6	10%
76	д.Харино		6	10%
77	д.Харино		6	10%
			259,6	
	МО Гилевского с/с	МУП ИР «Центр»		
78	п.Михайловка		8,7	10%
79	п.Михайловка		11,9	10%
80	п.Целинный		10,8	10%
81	п.Целинный		9,2	10%
82	д.Гилево		18	10%
83	д.Гилево		7,2	10%
84	с.Новолокти (животноводство)		24	10%
85	с.Новолокти (котельная)		14	10%
86	с.Новолокти ул.Подгорная		6	10%
	МО Евсинского с/с			
87	д.Шадрино		10	10%
88	д.Шадрино		10	10%
89	д.Ургун		10	10%
90	д.Ургун		10	10%
91	ст.Евсино		30	10%
92	ст.Евсино		10	10%
	МО Шибковского с/с			
93	д.Шибково		10	10%

94	д.Шибково		10	10%
95	д.Шибково		10	10%
96	д.Шибково		10	10%
97	д.Евсино		10	10%
98	д.Евсино		10	10%
99	д.Новолебедевка		10	10%
100	д.Таскаево		10	10%
			269,8	
МО Гусельниковского с/с		МУП ИР «Южное»		
101	с.Гусельниково ул.Дачная		4	10%
102	с.Гусельниково ул.Сибирская		3,6	10%
103	с.Белово ул.Школьная		3,6	10%
104	с.Белово ул.Школьная		4	10%
105	с.Белово ул.Центральная		3,6	10%
МО Легостаевского с/с				
106	д.Новососедево		8	10%
107	д.Новососедево		8	10%
108	д.Малиновка		8	10%
109	д.Старососедево		8	10%
110	д.Старососедево		8	10%
111	с.Легостаево		8	10%
112	с.Легостаево		8	10%
113	с.Легостаево		8	10%
114	с.Легостаево		8	10%
115	с.Легостаево		8	10%
МО Листвянского с/с				
116	п.Листвянский		12	10%
117	п.Листвянский		12	10%
118	п.Листвянский		2,5	10%
119	п.Листвянский		25	10%
120	п.Листвянский		16	10%
121	п.Листвянский		6	10%
122	п.Листвянский		5,4	10%
123	п.Листвянский		23	10%
124	п.Листвянский		15	10%
125	п.Листвянский		12	10%
МО Промышленного с/с				
126	п.Керамкомбинат		6	10%
127	п.Керамкомбинат		6	10%
			239,7	
МО Мичуринского с/с		МУП ИР «Северное»		
128	д.Бердь		10	10%
129	д.Бердь		10	10%
130	п.Мичуринский		10	10%
131	д.Бердь		10	10%
МО Совхозного с/с				
132	с.Лебедевка		10	10%

133	с.Лебедевка		10	10%
134	с.Лебедевка		36	10%
135	с.Лебедевка		12	10%
136	с.Лебедевка		9,7	10%
137	с.Лебедевка		10	10%
138	с.Лебедевка		12,2	10%
139	с.Маяк		6,3	10%
140	с.Маяк			10%
141	с.Сосновка		10	10%
142	с.Сосновка		10	10%
МО Чернореченского с/с				
143	п.Чернореченский ул.Береговая		10	10%
144	п.Чернореченский ул.Транспортная		6	10%
145	п.Чернореченский ул.Тепличная		6	10%
146	п.Чернореченский ул.Садовая		6	10%
147	п.Чернореченский		10	10%
148	п.Чернореченский		5,1	10%
149	Ст.Искитим		8	10%
150	п.Рощинский		5	10%
151	п.Рощинский		9	10%
152	п.Рощинский		1,8	10%
153	п.Рощинский		72	10%
154	п.Рябчинка		7,2	10%
155	п.Рябчинка		6	10%
156	п.Койниха		6	10%
157	п.Александровский		6	10%
158	п.Александровский		10	10%
			330,3	

Водоотведение (куб.м/ч)

Наименование сельского поселения	Наименование обслуживающей организации (с указанием правовой формы)	Проектная мощность	Свободная мощность
Р.п.Линево	МУП РКЦ р.п.Линево	5000м3	10%
Чернореченский с/с	МУП ИР «Северное»	1000м3	10%
Промышленный с/с	МУП ИР «Южное»	1000м3	10%
Мичуринский с/с	МУП ИР «Северное»	1000м3	10%
Евсинский с/с	МУП ИР «Центральное»	1000м3	10%

Электроснабжение (МВт)

	ЗАО «РЭС»	При запросе технических условий	---
--	-----------	---------------------------------	-----

Теплоснабжение (Гкал)

Мичуринский с/с	МУП ИР «Северное»	6	---
Промышленный с/с	МУП ИР «Южное»	6,4	---
Чернореченский с/с	МУП ИР «Северное»	10,19	---
Совхозный с/с	МУП ИР «Северное»	3,67	---
Листвянский с/с	МУП ИР «Южное»	6	---

Тальменский с/с	МУП ИР «Восточное»	4,07	---
Степной с/с	МУП ИР «Западное»	2,66	---
Быстровский с/с	МУП ИР «Западное»	2,55	---
Преображенский с/с	МУП ИР «Западное»	4,75	---
Улыбинский с/с	МУП ИР «Западное»	4,44	---
Газоснабжение (куб.м/ч)			
	ООО «Газпром Газораспределение Томск»	При запросе технических условий	---

Информация о тарифах на коммунальные услуги

Коммунальные услуги	Ед. изм.	Стоимость за единицу, рублей		Действующие тарифы на присоединение к сети
		для физических лиц	для юридических лиц	
Электроснабжение	кВт	3,98	4,33	-
Водоснабжение	куб. м	27,93	27,93	-
Водоотведение	куб. м	-	-	-
Газоснабжение	куб. м	4,3	4,3	-
Теплоснабжение	Гкал.	1500-2200	1500-2200	-
Вывоз твердых бытовых отходов	куб. м	-	-	-

*Предприятиями ЖКХ тарифы на коммунальные услуги утверждаются самостоятельно.

7. Транспортная инфраструктура и связь

Транспортная инфраструктура

Общая протяженность автомобильных дорог на территории муниципального района составляет 631,87 км.

Автомобильные дороги общего пользования Искитимского района, отнесенные к государственной собственности Новосибирской области, имеют твердое покрытие – 590,79 км, в т.ч. усовершенствованный тип покрытия: ц/б -86,954 км, а/б – 113,674 км, ч/щ – 15,421 км; переходный тип покрытия: щебень, гравий – 142,452 км, грунтощебень – 32,289 км; грунтовые – 0 км. Техническая категория: III – 58,985 км, IV – 421,537 км, V – 110,268 км.

Автомобильные дороги общего пользования Искитимского района, отнесенные к муниципальной собственности Искитимского района имеют твердое покрытие – 41,08 км, в т.ч. усовершенствованный тип покрытия: ц/б – 0,595 км, а/б – 19,928 км; переходный тип покрытия: щебень, гравий – 11,7044 км, грунтощебень – 8,853 км; грунтовые – 0 км.

На территории района проходят 4 автомобильные дороги регионального значения общей протяженностью 162,839 км. Искитимский район имеет выход на другие районы Маслянинский, Ордынский, Сузунский, Черепановский, Тогучинский, Новосибирский.

Через территорию Искитимского района проходит полимагистраль – железная дорога, дублирующая автомагистралью федерального значения, соединяющая г.Новосибирск с Алтайским краем, Средней Азией и Казахстаном.

Железнодорожные станции и остановочные платформы имеют на своей территории десять населенных пунктов Искитимского района: р.п.Линево, п.Керамкомбинат, п.Чернореченский, ст.Евсино, п.Агролес, д.Бердь, казарма 45 км, ст.Сельская, с.Лебедевка, о.п.52 км.

Искитимский район имеет выгодное географическое положение и высокий уровень транспортной доступности по отношению к центру Новосибирской агломерации городу Новосибирску.

Расстояние 53 км от г.Искитима до Новосибирска и наличие автодороги II технической категории, железнодорожного сообщения позволяет данной территории поддерживать высокий уровень транспортной связи при относительно невысоких транспортных издержках с областным центром. Это обеспечивает хорошие возможности для хозяйственного развития района.

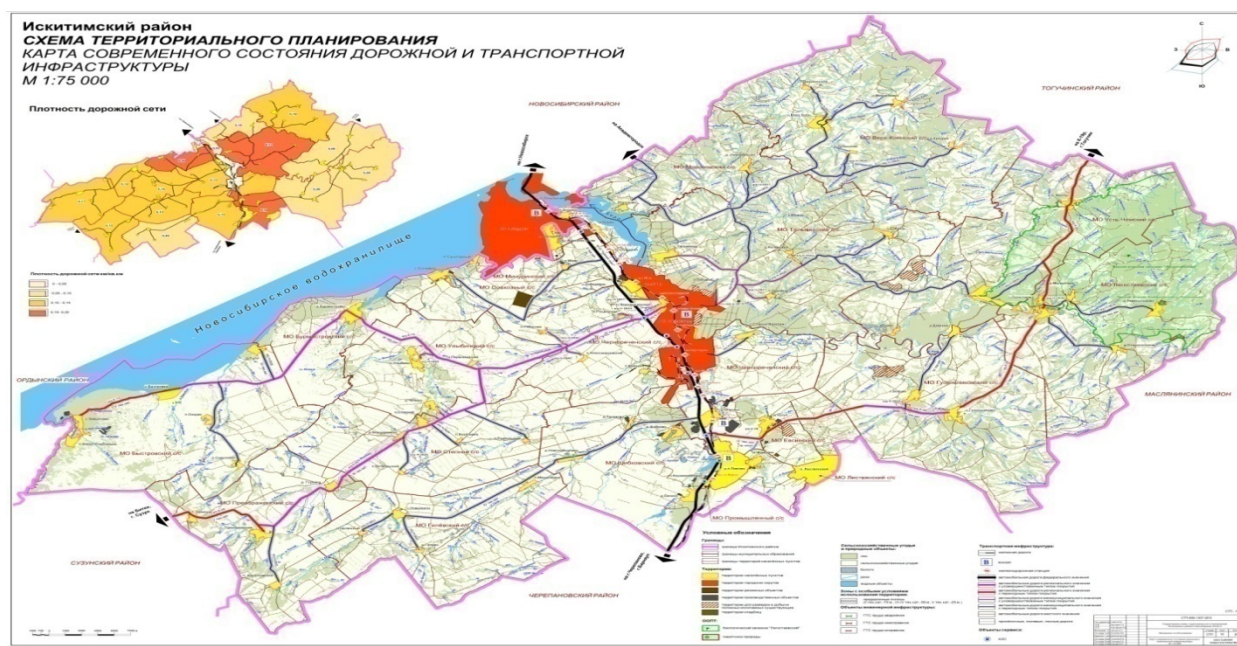
Район обслуживается автомобильным и железнодорожным транспортом, водный и воздушный отсутствуют.

Регулярным автобусным сообщением и железнодорожным сообщением с административным центром района не обеспечено три населенных пункта: д.Шадрино, п.Санаторный, п.Логовой.

Жители д.Шадрино (764 чел.) пользуются пассажирским автотранспортом, проходящим по территории р.п.Линево, ближайшая остановка расположена на расстоянии 700 м от деревни.

Население п.Логовой (13 чел.) обслуживается пассажирским автотранспортом всех маршрутов, проходящих по трассе, расположенной в 300 м от данного населенного пункта.

Жители п.Санаторный (1 семья – 6 чел.) пользуются личным автотранспортом.



Связь и интернет

Предоставление услуг связи и техническую эксплуатацию средств связи на территории района осуществляют: Межрайонный центр технической эксплуатации телекоммуникаций линейно-технический цех Искитимского района Новосибирского филиала ОАО «Ростелеком» – на территории района, ООО «НовЭЗ-Телеком» – в р.п. Линево, Центр технической эксплуатации телекоммуникаций г.Бердска Новосибирского филиала ОАО «Ростелеком» – на территории Мичуринского сельсовета.

Межрайонный центр технической эксплуатации телекоммуникаций в соответствии с инвестиционными планами строительства, планами капитального и текущего ремонтов ОАО «Ростелеком», выполняет организационные и технические мероприятия, направленные на более полное удовлетворение потребностей населения Искитимского района в услугах связи, улучшения качественных показателей работы сети, увеличения

плотности телефонов, расширения сети связи и внедрения дополнительных видов обслуживания, новых услуг.

В 2017 году общая монтированная емкость телефонной связи по району составила 10748 номеров, что соответствует уровню 2015 года. Задействовано всего по району 5856 номеров или 45,5% от монтированной емкости, что на 46 % меньше чем в 2016 году. Основная причина уменьшения абонентов – переход на мобильную связь. Данная тенденция характерна для всех Российских регионов.

Население района обслуживается 23 почтовыми отделениями связи филиала федерального государственного унитарного предприятия «Почта России». В населенных пунктах, где нет отделений почтовой связи, почтовые услуги оказываются почтальонами на дому.

8. Инвестиционная привлекательность

Наличие земельных ресурсов, пригодных для развития сельского хозяйства

Свободные земельные ресурсы, пригодные для развития сельского хозяйства, в районе составляют 40,4 тысяч гектар, в том числе пашни - 26,6 тысяч гектар.

Наличие природных ресурсов, которые могут представлять интерес для промышленного освоения

В районе имеются угольные месторождения. Горловский антрацитовый бассейн занимает более 2,5 тысяч га и расположен на территории Верх-Коенского, Усть-Чемского, Гусельниковского, Евсинского, Тальменского и Листвянского сельсоветов.

На территории Усть-Чемского, Евсинского, Листвянского сельсоветов ведется промышленная добыча угля - антрацита.

Искитимский район обладает значительными возможностями для расширения производства строительных материалов - наличием природных ресурсов.

8.1. Конкурентные преимущества

Выгодное природно-географическое и транспортное положение – район находится недалеко от областного центра и характеризуется благоприятными природно-климатическими условиями.

Прохождение по территории района федеральных автомобильной и железнодорожных магистралей.

Наличие месторождений полезных ископаемых осадочного происхождения: антрацитов, минеральных строительных материалов, в районе находятся следующие месторождения: угольные, керамзитовое и аглопоритовое сырье, цементное сырье, глины тугоплавкие, облицовочные камни, суглинки кирпичные, известняки строительные, пески строительные.

Присутствие ведущих крупных предприятий добывающей и обрабатывающей отраслей промышленности, сельскохозяйственных предприятий.

Благоприятные условия для развития малого бизнеса.

Наличие газотранспортных коммуникаций.

Свободные земельные ресурсы, пригодные для развития сельского хозяйства.

Прохождение по территории района береговой линии побережья Новосибирского водохранилища протяженностью 70 км и Бердского залива протяженностью около 30 км с живописными природными ландшафтами и привлекательным водным путем.

Наличие более 40 объектов туристической деятельности.

Природные достопримечательности: Государственный биологический заказник «Легостаевский», Беловский водопад и водопад «Бурчило», памятники природы «Бердские скалы» и «Каменистая степь у села Новососедово».

На территории района находится 2 памятника архитектуры: Церковь во имя Покрова Пресвятой Богородицы (с.Завьялово), жилой дом конца IX - началаXX веков (с.Быстровка) и 3 памятника историко-культурного наследия, а именно 3 братские могилы партизан:

- с.ЛегостаевоЛегостаевского сельсовета (1920г., обелиск 1927г.);
- с.НовососедовоЛегостаевского сельсовета (1920г., обелиск 1926г.);
- д.ДевкиноГусельниковского сельсовета (1919г., обелиск 1957г.).

Наличие 11 инвестиционных площадок для размещения промышленных и сельскохозяйственных производств.

8.2. Точки роста

Дальнейшее развитие добывающей промышленности.

Развитие промышленности строительных материалов, в том числе на основе имеющихся природных ресурсов.

Дальнейшее развитие молочного, мясного и племенного животноводства, птицеводство мясного и яичного направления, строительство животноводческих комплексов.

Развитие растениеводства путем обновления семенного фонда и дополнительного вовлечения в севооборот неиспользуемых сельскохозяйственных земель.

Повышение энерговооруженности сельскохозяйственных предприятий через покупку новой техники и оборудования, модернизацию и реконструкцию существующих производств.

Развитие малых перерабатывающих производств сельхозпродукции.

Дальнейшее развитие производства комбикормов всех видов.

Газификация производственных объектов сельского хозяйства и промышленности.

Дальнейшее развитие малого и среднего предпринимательства в целях обеспечения самозанятости населения и создания новых рабочих мест.

Комплексное развитие монопрофильного рабочего поселка Линево в качестве территории опережающего социально-экономического развития в рамках реализации федеральной программы развития моногородов России.

Перспективное создание удобной транспортной развязки для разгрузки автомобильного движения, связанное со строительством Восточного обхода (объезда).

Дальнейшее развитие рекреационного и туристического бизнеса, в том числе спортивного, детского, молодежного и семейного туризма.

8.3. Реестр инвестиционных проектов

№ п/п	Наименование проекта	Инвестор	Цель, основные направления деятельности	Общая стоимость проекта (планируемый объём инвестиций), млн. руб.	Дополнительные средства для реализации проекта		Сроки реализации	Стадия реализации и %
					Сумма, млн. руб.	Источник финансирования		
Реализуемые								
1	«Техническое перевооружение утилизационной котельной с учетом перевода обогрева технологического оборудования смесильно-прессового цеха (СПЦ) на высокоорганический теплоноситель (ВОТ). Прокалочный цех. СПЦ – 2-4 очереди».	ЗАО «ЭНЕРГО-ПРОМ-НовЭЗ»	Промышленность	486 600	-	-	2013-2018	
2	«Строительство участка электрокальцинации»	ЗАО «ЭНЕРГО-ПРОМ-НовЭЗ»	Промышленность	630 000	-	-	2015-2018	
3	«Пекосклад № 2. Перевод с пара на ВОТ».	ЗАО «ЭНЕРГО-ПРОМ-НовЭЗ»	Промышленность	92 357	-	-	2015-2017	
4	«Реконструкция печей обжига».	ЗАО «ЭНЕРГО-ПРОМ-НовЭЗ»	Промышленность	560 000	-	-	2015-2018	
5	«Изготовление вибропрессформы диаметром 1272 мм для вибропресса RUEF».	ЗАО «ЭНЕРГО-ПРОМ-НовЭЗ»	Промышленность	4 957	-	-	2016-2017	
6	«Реконструкция печей графитации».	ЗАО «ЭНЕРГО-ПРОМ-НовЭЗ»	Промышленность	131 783	-	-	2015-2017	
7	«Выпуск перспективной электродной и композитной масс».	ЗАО «ЭНЕРГО-ПРОМ-НовЭЗ»	Промышленность	8 563	-	-	2017-2018	

8	«Увеличение производительности вращающихся прокаточных печей».	ЗАО «ЭНЕРГО-ПРОМ-НовЭЗ»	Промышленность	6 800	-	-	2017-2018	
9	«НИОКР».	ЗАО «ЭНЕРГО-ПРОМ-НовЭЗ»	Промышленность	26 954	-	-	2017	
10	«Разделение стружки на участке мехобработки».	ЗАО «ЭНЕРГО-ПРОМ-НовЭЗ»	Промышленность	13 139	-	-	2017	
11	«Строительство печей прямой графитации на 8-III секции».	ЗАО «ЭНЕРГО-ПРОМ-НовЭЗ»	Промышленность	130 000	-	-	2017-2018	
12	«Базовый инжиниринг на установку смесителей Айрих на технологические нитки №2, №6 СПЦ».	ЗАО «ЭНЕРГО-ПРОМ-НовЭЗ»	Промышленность	2 390	-	-	2017-2018	
13	«Замена формовочного барабана на два экструдера электродных масс».	ЗАО «ЭНЕРГО-ПРОМ-НовЭЗ»	Промышленность	9 000	-	-	2017-2018	
14	«Развитие ЗАО «Сибирский Антрацит до 9,5 млн. тонн».	ЗАО «Сибирский Антрацит»	Промышленность	20 430 000	-	-	2013-2020	
15	«Разработка угольного месторождения Колыванское – разрез Восточный».	ООО «Разрез Восточный»	Промышленность	23 149 300	-	-	2016-2020	
16	«Реконструкция и расширение Линевского завода металлоконструкций».	ООО «ЭЛСИ Сталь-конструкция»	Промышленность	1 100 000	-	-	2013-2018	
17	Модернизация и реконструкция производственных мощностей с целью увеличения производства мяса птицы до 114 тыс. тонн в год в АО «Новосибирская птицефабрика».	АО «Новосибирская птицефабрика»	Сельское хозяйство	4 615 000	-	-	2013-2017	-
18	«Строительство утиной фермы «Улыбино».	ООО ПФ «УЛЫБИ-НО»	Сельское хозяйство	4 272 000	-	-	2016-2023	-

	1 этап – до 17 тыс. тонн мяса утки в год 2 этап – до 23 тыс. тонн мяса утки в год							
19	«Котельная № 2, отделение 2».	АО «Агрофирма «Лебедевс-кая»	Сельское хозяйство	28 950	-	-	2015-2018	-
20	«Газификация промышленной площадки».	АО «Агрофирма «Лебедевс-кая»	Сельское хозяйство	53 300	-	-	2015-2018	-
21	«Реконструкция и модернизация молочного завода».	АО «Агрофирма «Лебедевс-кая»	Сельское хозяйство	30 000	-	-	2017-2018	-
22	«Приобретение машин, оборудования, техники».	АО «Агрофирма «Лебедевс-кая»	Сельское хозяйство	21 500	-	-	2017-2018	-
23	«Реконструкция зерноочистительного комплекса ЗАВ-40».	ОАО «Преображенское»	Сельское хозяйство	5 000	-	-	2017	-
24	«Ремонт автодороги «Легостаево-Новососедово» с заменой водопропускной трубы»	Маслянинс-кое ДРСУ	Дорожное хозяйство	5 871,4	-	-	2017	-
25	«Строительство моста через р.Петушиха на 4 км а/д «Искитим – Лебедевка» в Искитимском районе Новосибирской области»	ТУАД НСО	Дорожное хозяйство	25 321,1	-	-	2016-2017	-
26	«Реконструкция автомобильной дороги «ст.Сельская – п.Агролес»	Администрация Искитимского района	Дорожное хозяйство	51 548,4	-	-	2017-2018	-
27	«Капитальный ремонт атомобильной дороги по центральной улице пр-т Коммунистический»	Администрация р.п.Линево	Дорожное хозяйство	8 688,5	-	-	2017	-
28	«Строительство дорожно-уличной сети с.Морозово Искитимского района	Администрация Морозовского сельсовета	Дорожное хозяйство	150 446	-	-	2016-2020	-

	(5 очередь строительства)».							
29	«Строительство наружного освещения парка отдыха».	Администрация р.п.Линево	ЖКХ	1 597	-	-	2017	-
30	«Благоустройство и малые формы парка отдыха».	Администрация р.п.Линево	ЖКХ	12 344,1	-	-	2017	-
31	«Благоустройство придомовых территорий многоэтажной застройки».	Администрация р.п.Линево	ЖКХ	2 693	-	-	2017	-
32	«Строительство водозаборной скважины в д.Бурмистрово Искитимского района»	Администрация Бурмистровского сельсовета	ЖКХ	2 777,9	-	-	2016-2017	-
33	«Строительство водопровода по улицам Школьной, Садовой, Почтовой в п.Советский Искитимского района Новосибирской области»	Администрация Быстровского сельсовета	ЖКХ	6 732,2	-	-	2017	-
34	«Развитие системы водоснабжения Гусельниковского сельсовета Искитимского района». Замена водопровода по улицам Сибирская, Лесная, Березовая.	Администрация Гусельниковского сельсовета	ЖКХ	9 109,6	-	-	2015-2019	-
35	«Строительство скважины в с.Морозово Искитимского района».	Администрация Морозовского сельсовета	ЖКХ	2 460,1	-	-	2017	-
36	«Водоснабжение с.Морозово Искитимского района (3 очередь строительства)».	Администрация Морозовского сельсовета	ЖКХ	6 566,1	-	-	2017	-
37	«Реконструкция водопроводных сетей в с.Тальменка Искитимского района».	Администрация Тальменского сельсовета	ЖКХ	65 700	-	-	2015-2018	-

38	«Строительство водозаборной скважины в д.Шибково».	Администрация Шибковского сельсовета	ЖКХ	3 435,4	-	-	2017	-
39	«Ремонт кровли в МКДОУ д/с «Красная шапочка» р.п.Линево».	Администрация Искитимского района	Образование	6 273,5	-	-	2017	-
40	«Замена оконных блоков в МКОУ «СОШ с.Гусельниково».	Администрация Искитимского района	Образование	2 573,6	-	-	2017	-
41	«Замена оконных блоков в МКОУ «СОШ с.Легостаево».	Администрация Искитимского района	Образование	3 886,1	-	-	2017	-
42	«Ремонт кровли в МКОУ «СОШ с.Преображенка».	Администрация Искитимского района	Образование	3 573,2	-	-	2017-2018	-
43	«Ремонт кровли в МКДОУ д/с «Черемушки» с.Преображенка».	Администрация Искитимского района	Образование	2 920,1	-	-	2017	-
44	«Замена оконных блоков в МКОУ «СОШ п.Маяк».	Администрация Искитимского района	Образование	1 895	-	-	2017-2018	-
45	«Ремонт кровли в МКОУ «СОШ п.Маяк».	Администрация Искитимского района	Образование	4 134,7	-	-	2017	-
46	«Капитальный ремонт системы отопления МКОУ «СОШ п.Степной им.Никифорова В.С.».	Администрация Искитимского района	Образование	3 590,1	-	-	2017	-
47	«Капитальный ремонт спортивного зала в МКОУ «СОШ с.Улыбино».	Администрация Искитимского района	Образование	1 300,7	-	-	2017-2018	-
48	«Ремонт кровли в МКОУ «ООШ п.Первомайский».	Администрация Искитимского района	Образование	2 773,7	-	-	2017	-

49	«Строительство спортивного комплекса в р.п.Линево (1-й этап – стадион)»	Администрация Искитимского района	Спорт	45 000	-	-	2017	-
50	«Строительство комплексной спортивной площадки».	Администрация Евсинского сельсовета	Спорт	12 123	-	-	2017-2018	-
51	«Капитальный ремонт сельского клуба»	ЗАО «Сибирский Антрацит»	Культура	3 900	-	-	2017-2018	-
52	«Капитальный ремонт Дома культуры».	Администрация Евсинского сельсовета	Культура	12 967,9	-	-	2017-2018	-
53	«Капитальный ремонт сельского дома культуры».	Администрация Улыбинского сельсовета	Культура	3 895	-	-	2017-2018	-
Планируемые к реализации								
54	«Монтаж 2-х автоматических линий для производства профиля «Евроштакетник».	ООО «Компания Металл Профиль» Сибирский филиал	Промышленность	8 500	-	-	2018	-
55	«Монтаж линии по производству металлочерепицы».	ООО «Компания Металл Профиль» Сибирский филиал	Промышленность	48 500	-	-	2018	-
56	«Монтаж линии по производству линейной панели НР40».	ООО «Компания Металл Профиль» Сибирский филиал	Промышленность	125 300	-	-	2018	-
57	«Монтаж линии резки металла ЛППР 2.0».	ООО «Компания Металл Профиль» Сибирский	Промышленность	18 500	-	-	2018	-

		филиал						
58	«Строительство линии гранулирования комбикормов мощностью 42 тонны в смену».	ООО «Евсинский КХП»	Промышленность	20 000	-	-	2018-2019	-
59	«Реконструкция птичников с увеличением производства яиц с 309,6 до 514,5 млн. шт. в год».	АО «Птицефабрика «Евсинская»	Сельское хозяйство	658 390	-	-	2018-2022	-
60	«Строительство скважины молочного комплекса на 1800 голов дойного стада».	АО «Агрофирма «Лебедевская»	Сельское хозяйство	1 900	-	-	2018	-
61	«Реконструкция родильного отделения молочного комплекса на 1800 голов дойного стада».	АО «Агрофирма «Лебедевская»	Сельское хозяйство	1 850	-	-	2018	-
62	«Реконструкция базы №8 профилактория».	АО «Агрофирма «Лебедевская»	Сельское хозяйство	1 500	-	-	2018	-
63	«Запуск доильного зала».	ОАО «Преображенское»	Сельское хозяйство	29 000	-	-	2018	-
64	«Строительство бойни и цеха переработки».	ПСПК «Сибирская усадьба»	Сельское хозяйство	25 000	-	-	2018-2020	-
65	«Установка зерноочистительного комплекса ЗАВ-40 с зерносушилкой и оборудованием для хранения зерна».	ПСПК «Сибирская усадьба»	Сельское хозяйство	50 000	-	-	2018-2020	-
66	«Строительство мостового перехода через р.Ик на а/д «Легостаево – Новососедово – Верх-Ики (в гр.района)»	ТУАД НСО	Дорожное хозяйство	47700	-	-	2018	-

8.4. Инвестиционные предложения

№ п/п	Предложение	Обоснование
1	11 инвестиционных площадок для освоения	-

8.5. Недогагруженные производственные мощности

Наименование предприятия	Адрес, контакты (тел, факс, e-mail)	Характеристика незагруженных мощностей (площадь помещений, вид помещений, наличие оборудования и т.п.)	Вид и стоимость использования (аренда/выкуп/иное)
-	-	-	-

*Информация отсутствует

8.6. Инвестиционные площадки

Анкета инвестиционной площадки №1

География площадки

Место расположения (адрес)	65 км федеральной трассы М-52 «Новосибирск-Ташанта» (справой и левой сторон по ходу движения из Новосибирска)
Численность населенного пункта (человек)	-
Площадь земельного участка (га)	15-45
Удаленность от ближайшей грузовой станции (название, км), железнодорожной станции (название, км)	г.Искитим, 6,5 км
Удаленность от ближайшего аэропорта (название, км)	Толмачево, 84
Близлежащие объекты (жилая застройка, промышленные и сельскохозяйственные предприятия с указанием их специализации)	АО «Новосибирский завод искусственного волокна» - оборонная промышленность; ООО «Сибирский строитель» (Бетолекс) – завод строительной извести, производство строительных материалов; Жилая застройка г.Искитим.

Основные характеристики площадки

Кадастровый номер (при наличии)	Площадка расположена в границах земельного участка с кадастровым номером 54:07:047402:1072
Межевание земельного участка (проведено или нет)	нет
Категория земель (с/х назначения, земли поселения и т.д.)	Сельскохозяйственного назначения
Наличие на участке построек/ограждений (зданий, сооружений и пр., их состояние, площадь, потенциально возможное использование и прочие характеристики)	Здания, строения, сооружения на площадке отсутствуют
Глубина залегания грунтовых вод (м)	Необходимо бурение почвы для установления залегания глубины грунтовых вод (водоносных)

	горизонтов)
Обеспеченность инженерной и транспортной инфраструктурой	
Вид инфраструктуры	Характеристика (источник, расстояние от источника до площадки, свободные мощности)
Водоснабжение	5 км, ресурсоснабжающая организация МУП «ЧКК» Чернореченский сельсовет
Канализация сточных вод	10 км, ресурсоснабжающая организация АО «НЗИВ»
Электроснабжение	5 км, ресурсоснабжающая организация ЗАО «РЕС» п. Койниха
Теплоснабжение	10 км, ресурсоснабжающая организация АО «НЗИВ»
Газоснабжение	15 км, г.Искитим
Подъездные пути, их характеристики (примыкание к участку, расстояние до автомобильной дороги федерального/регионального/местного значения)	Участки расположены по обе стороны трассы федерального значения М-52

Контактная информация

Собственник земельного участка/площадки	
Наименование, юридический адрес	Администрация Искитимского района 633209, Новосибирская область, г.Искитим, ул.Пушкина, 51
Контактное лицо, Ф.И.О. и должность руководителя, телефон, факс, e-mail	Арсиебекова Лариса Владимировна –начальник управление по имуществу и земельным отношениям администрации района Тел. 8(38343) 42775; e-mail: imuh_iskr@ngs.ru

Анкета инвестиционной площадки №2

География площадки

Место расположения (адрес)	1 км восточнее ж/д станции Ложок
Численность населенного пункта (человек)	-
Площадь земельного участка (га)	7,5-14
Удаленность от ближайшей грузовой станции (название, км), железнодорожной станции (название, км)	г. Искитим, 7 км
Удаленность от ближайшего аэропорта (название, км)	Толмачево, 84 км
Близлежащие объекты (жилая застройка, промышленные и сельскохозяйственные предприятия с указанием их специализации)	Жилая застройка СНТ

Основные характеристики площадки

Кадастровый номер (при наличии)	Площадка расположена в границах земельного участка с кадастровым номером 54:07:057408:512
Межевание земельного участка (проведено или нет)	нет
Категория земель (с/х назначения, земли поселения и т.д.)	Сельскохозяйственного назначения
Предложения по использованию участка, площадки	Строительство объекта сельскохозяйственного значения или промышленного объекта, при условии внесения изменений в ПЗЗ.
Наличие на участке построек/ограждений (зданий, сооружений и пр., их состояние,	Здания, строения, сооружения на площадке отсутствуют

площадь, потенциально возможное использование и прочие характеристики)	
Глубина залегания грунтовых вод (м)	Необходимо бурение почвы для установления залегания глубины грунтовых вод (водоносных горизонтов)

Обеспеченность инженерной и транспортной инфраструктурой

Вид инфраструктуры	Характеристика (источник, расстояние от источника до площадки, свободные мощности)
Водоснабжение	6 км, ресурсоснабжающая организация МУП «Водоканал» г.Искитим
Канализация	7 км, ресурсоснабжающая организация АО «НЗИВ»
Электроснабжение	6 км, ресурсоснабжающая организация ЗАО «РЭС» г.Искитим
Теплоснабжение	7 км, ресурсоснабжающая организация АО «НЗИВ»
Газоснабжение	9 км до г.Искитим
Подъездные пути, их характеристики (примыкание к участку, расстояние до автомобильной дороги федерального/регионального/местного значения)	1,5 км до федеральной трассы М-52

Контактная информация

Собственник земельного участка/площадки	
Наименование, юридический адрес	Администрация Искитимского района 633209, Новосибирская область, г.Искитим, ул.Пушкина, 51
Контактное лицо, Ф.И.О. и должность руководителя, телефон, факс, e-mail	Арсибеева Лариса Владимировна –начальник управления по имуществу и земельным отношениям администрации района Тел. 8(38343) 42775; e-mail: imuh_iskr@ngs.ru

Анкета инвестиционной площадки №3

География площадки

Место расположения (адрес)	Верх-Коенский сельсовет, п.Дзержинский
Численность населенного пункта (человек)	105
Площадь земельного участка (га)	970
Удаленность от ближайшей грузовой станции (название, км), железнодорожной станции (название, км)	50, ст. Искитим
Удаленность от ближайшего аэропорта (название, км)	Толмачево, 105
Близлежащие объекты (жилая застройка, промышленные и сельскохозяйственные предприятия с указанием их специализации)	ООО БПФ «Алмаз», производство молока, мяса КРС, кормовых и зерновых культур

Основные характеристики площадки

Кадастровый номер (при наличии)	Площадка расположена в границах земельного участка с кадастровым номером 54:07:057402:1
Межевание земельного участка (проведено или нет)	нет
Категория земель (с/х назначения, земли поселения и т.д.)	Сельскохозяйственного назначения
Наличие на участке построек/ограждений (зданий, сооружений и пр., их состояние,	Объекты отсутствуют. Земли частично заросли древесной растительностью

площадь, потенциально возможное использование и прочие характеристики)	
Глубина залегания грунтовых вод (м)	20

Обеспеченность инженерной и транспортной инфраструктурой

Вид инфраструктуры	Предварительные технические условия (максимальные объемы ресурсов, виды и т.д.)
Водоснабжение	1,5 км., ресурсоснабжающая организация МУП ЖКХ «Верх-Коенское»
Канализация	50 км., г. Искитим
Электроснабжение	1 км., ресурсоснабжающая организация ЗАО «РЭС» г.Искитим
Теплоснабжение	50 км., г. Искитим
Газоснабжение	23 км., с Верх-Коен
Подъездные пути, их характеристики (примыкание к участку, расстояние до автомобильной дороги федерального/регионального/местного значения)	50 км до автомобильной дороги местного значения, маршрут «Искитим – Верх-Коен»

Контактная информация

Собственник земельного участка/площадки	
Наименование, юридический адрес	633233, Новосибирская область, Искитимский район, с Верх-Коен, ул.Центральная, 2
Контактное лицо, Ф.И.О. и должность руководителя, телефон, факс, e-mail	Глава МО- Соловьенко Владимир Николаевич, Тел.8(38343)53154, e-mail: v_koen_adm@sibmail.ru

Анкета инвестиционной площадки №4

География площадки

Место расположения (адрес)	Чернореченский сельсовет, на повороте на дорогу местного значения с маршрутом «Искитим-Завьялово»
Численность населенного пункта (человек)	2616
Площадь земельного участка (га)	20
Удаленность от ближайшей грузовой станции (название, км), железнодорожной станции (название, км)	5, ст. Искитим Зап.сиб. ЖД
Удаленность от ближайшего аэропорта (название, км)	Толмачево, 55
Близлежащие объекты (жилая застройка, промышленные и сельскохозяйственные предприятия с указанием их специализации)	ООО «Плодородие», производство молока, мяса КРС, кормовых и зерновых культур; Предприятия г.Искитима

Основные характеристики площадки

Кадастровый номер (при наличии)	Площадка расположена в границах земельного участка с кадастровым номером 54:04:74:02:1661
Межевание земельного участка (проведено или нет)	нет
Категория земель (с/х назначения, земли поселения и т.д.)	Сельскохозяйственного назначения
Возможный вид использования	В соответствии с ГП или СТП
Наличие на участке построек/ограждений (зданий, сооружений и пр., их состояние, площадь, потенциально возможное использование и прочие характеристики)	Объекты отсутствуют

Глубина залегания грунтовых вод (м)	20
-------------------------------------	----

Обеспеченность инженерной и транспортной инфраструктурой

Вид инфраструктуры	Предварительные технические условия (максимальные объемы ресурсов, виды и т.д.)
Водоснабжение	4,5 км., п.Чернореченский
Канализация	5,7 км., п.Чернореченский
Электроснабжение	2,3 км., ресурсоснабжающая организация ЗАО «РЭС» г.Искитим
Теплоснабжение	5,7 км., п.Чернореченский
Газоснабжение	5,7 км., п.Чернореченский
Подъездные пути, их характеристики (примыкание к участку, расстояние до автомобильной дороги федерального/регионального/местного значения)	0,5 до федеральной трассы М-52

Контактная информация

Собственник земельного участка/площадки	
Наименование, юридический адрес	633227,Новосибирская область, Искитимский район, п.Чернореченский, ул.Кооперативная, 3
Контактное лицо: Ф.И.О. и должность руководителя, телефон, факс, e-mail	Глава МО – Каликин Сергей Владимирович Тел.8(38343)92193, e-mail: chernorechka-s@yandex.ru

Анкета инвестиционной площадки №5

География площадки

Место расположения (адрес)	Верх-Коенский сельсовет, с.Китерня
Численность населенного пункта (человек)	291
Площадь земельного участка (га)	700
Удаленность от ближайшей грузовой станции (название, км), железнодорожной станции (название, км)	45, ст.Искитим Зап.сиб. ЖД
Удаленность от ближайшего аэропорта (название, км)	Толмачево, 100
Близлежащие объекты (жилая застройка, промышленные и сельскохозяйственные предприятия с указанием их специализации)	ООО БПФ «Алмаз», производство молока, мяса КРС, кормовых и зерновых культур

Основные характеристики площадки

Кадастровый номер (при наличии)	Площадка расположена в границах земельного участка с кадастровым номером 54:057403:293
Межевание земельного участка (проведено или нет)	нет
Категория земель (с/х назначения, земли поселения и т.д.)	Сельскохозяйственного назначения
Наличие на участке построек/ограждений (зданий, сооружений и пр., их состояние, площадь, потенциально возможное использование и прочие характеристики)	Объекты отсутствуют. Земли частично заросли древесной растительностью
Глубина залегания грунтовых вод (м)	20

Обеспеченность инженерной и транспортной инфраструктурой

Вид инфраструктуры	Предварительные технические условия (максимальные объемы ресурсов, виды и т.д.)
Водоснабжение	1,7 км., д.Китерня
Канализация	45 км., г.Искитим

Электроснабжение	45 км., ресурсоснабжающая организация ЗАО «РЭС» г.Искитим
Теплоснабжение	12 км., д.Китеряня
Газоснабжение	18,3 км., с. Верх-Коен
Подъездные пути, их характеристики (примыкание к участку, расстояние до автомобильной дороги федерального/регионального/местного значения)	45 км до автомобильной дороги местного значения, маршрут «Искитим – Китеряня»

Контактная информация

Собственник земельного участка/площадки	
Наименование, юридический адрес	633233, Новосибирская область, Искитимский район, с Верх-Коен, ул.Центральная, 2
Контактное лицо, Ф.И.О. и должность руководителя, телефон, факс, e-mail	Глава МО- Соловьенко Владимир Николаевич, Тел.8(38343)53154, e-mail: v_koen_adm@sibmail.ru

Анкета инвестиционной площадки №6

География площадки

Место расположения (адрес)	Евсинский сельсовет, примыкание к населенному пункту р.п. Линево
Численность населенного пункта (человек)	19424
Площадь земельного участка (га)	5
Удаленность от ближайшей грузовой станции (название, км), железнодорожной станции (название, км)	4,5, ст. Евсино
Удаленность от ближайшего аэропорта (название, км)	Толмачево,95
Близлежащие объекты (жилая застройка, промышленные и сельскохозяйственные предприятия с указанием их специализации)	ЗАО «Энергопром – Новосибирский электродный завод, специализируется на выпуске графитированных электродов, угольных электродов, катодных блоков, кокса нефтяного прокаленного и электродной массы. АО «Новосибирская птицефабрика», компания занимается выращиванием цыплят-бройлеров, переработкой и реализацией продукции из мяса цыплят-бройлеров. АО «Сибантрацит», один из ведущих производителей высококачественного Ultra High Grade (UHG) антрацита, развития угольных месторождений.

Основные характеристики площадки

Кадастровый номер (при наличии)	Расположен в границах земельного участка с кадастровым номером 54:07:047413:1
Межевание земельного участка (проведено или нет)	нет
Категория земель (с/х назначения, земли поселения и т.д.)	Сельскохозяйственного назначения
Наличие на участке построек/ограждений (зданий, сооружений и пр., их состояние, площадь, потенциально возможное использование и прочие характеристики)	Объекты отсутствуют
Глубина залегания грунтовых вод (м)	Необходимо бурение почвы для установления

	залегания глубины грунтовых вод (водоносных горизонтов)
--	---

Обеспеченность инженерной и транспортной инфраструктурой

Вид инфраструктуры	Предварительные технические условия (максимальные объемы ресурсов, виды и т.д.)
Водоснабжение	5 км, ресурсоснабжающая организация МУП«Водоканал», ст.Евсино
Канализация	5 км, ст.Евсино
Электроснабжение	5 км, ст.Евсино
Теплоснабжение	5 км, ст.Евсино
Газоснабжение	6,5 км, ст.Евсино
Подъездные пути, их характеристики (примыкание к участку, расстояние до автомобильной дороги федерального/регионального/местного значения)	3,5 км до трассы федерального значения М-52

Контактная информация

Собственник земельного участка/площадки	
Наименование, юридический адрес	Администрация Искитимского района 633209, Новосибирская область, г.Искитим, ул.Пушкина, 51
Контактное лицо, Ф.И.О. и должность руководителя, телефон, факс, e-mail	Арсибекова Лариса Владимировна –начальник управление по имуществу и земельным отношениям администрации района Тел. 8(38343) 42775; e-mail: imuh_iskr@ngs.ru

Анкета инвестиционной площадки №7

География площадки

Место расположения (адрес)	Шибковский сельсовет
Численность населенного пункта (человек)	2389
Площадь земельного участка (га)	2,5-7,5
Удаленность от ближайшей грузовой станции (название, км), железнодорожной станции (название, км)	1,5, ст.Дорогино
Удаленность от ближайшего аэропорта (название, км)	Толмачево, 110
Близлежащие объекты (жилая застройка, промышленные и сельскохозяйственные предприятия с указанием их специализации)	Жилая застройка р.п. Дорогино

Основные характеристики площадки

Кадастровый номер (при наличии)	Расположен в границах земельного участка с кадастровым номером 54:07:047414:406
Межевание земельного участка (проведено или нет)	нет
Категория земель (с/х назначения, земли поселения и т.д.)	Сельскохозяйственного назначения
Наличие на участке построек/ограждений (зданий, сооружений и пр., их состояние, площадь, потенциально возможное использование и прочие характеристики)	Объекты отсутствуют
Глубина залегания грунтовых вод (м)	Необходимо бурение почвы для установления залегания глубины грунтовых вод (водоносных горизонтов)

Обеспеченность инженерной и транспортной инфраструктурой

Вид инфраструктуры	Предварительные технические условия (максимальные объемы ресурсов, виды и т.д.)
Водоснабжение	2,1 км., р.п.Дорогино
Канализация	1,7 км., р.п.Дорогино
Электроснабжение	1,5 км., ресурсоснабжающая организация ЗАО «РЭС»
Теплоснабжение	1,8 р.п. Дорогино
Газоснабжение	2,5 км., р.п. Дорогино
Подъездные пути, их характеристики (примыкание к участку, расстояние до автомобильной дороги федерального/регионального/местного значения)	На съезде с трассы федерального значения М-52

Контактная информация

Собственник земельного участка/площадки	
Наименование, юридический адрес	Администрация Искитимского района 633209, Новосибирская область, г.Искитим, ул.Пушкина, 51
Контактное лицо, Ф.И.О. и должность руководителя, телефон, факс, e-mail	Арсобекова Лариса Владимировна – начальник управление по имуществу и земельным отношениям администрации района Тел. 8(38343) 42775; e-mail: imuh_iskr@ngs.ru

Анкета инвестиционной площадки №8

География площадки

Место расположения (адрес)	Примыкание к населенному пункту ст.Евсино
Численность населенного пункта (человек)	5403
Площадь земельного участка (га)	5-7,5
Удаленность от ближайшей грузовой станции (название, км), железнодорожной станции (название, км)	1,5 до ст. Евсино
Удаленность от ближайшего аэропорта (название, км)	Толмачево, 98
Близлежащие объекты (жилая застройка, промышленные и сельскохозяйственные предприятия с указанием их специализации)	Жилая застройка ст. Евсино. ЗАО «Энергопром – Новосибирский электродный завод, специализируется на выпуске графитированных электродов, угольных электродов, катодных блоков, кокса нефтяного прокаленного и электродной массы. АО «Новосибирская птицефабрика», компания занимается выращиванием цыплят-бройлеров, переработкой и реализацией продукции из мяса цыплят-бройлеров. АО «Сибантрацит», один из ведущих производителей высококачественного Ultra High Grade (UHG) антрацита, развития угольных месторождений.

Основные характеристики площадки

Кадастровый номер (при наличии)	Расположен в границах квартала 54:07:047412
Межевание земельного участка (проведено или нет)	нет
Категория земель (с/х назначения, земли поселения и т.д.)	Сельскохозяйственного назначения

Наличие на участке построек/ограждений (зданий, сооружений и пр., их состояние, площадь, потенциально возможное использование и прочие характеристики)	Объекты отсутствуют
Глубина залегания грунтовых вод (м)	Необходимо бурение почвы для установления залегания глубины грунтовых вод (водоносных горизонтов)

Обеспеченность инженерной и транспортной инфраструктурой

Вид инфраструктуры	Предварительные технические условия (максимальные объемы ресурсов, виды и т.д.)
Водоснабжение	1,5 км, ресурсоснабжающая организация МУП«Водоканал», ст.Евсино
Канализация	1,5 км, ст.Евсино
Электроснабжение	1,7 км, ст.Евсино
Теплоснабжение	1,5 км, ст.Евсино
Газоснабжение	1 км, ст.Евсино
Подъездные пути, их характеристики (примыкание к участку, расстояние до автомобильной дороги федерального/регионального/местного значения)	0,5 ст.Евсино Искитимского района

Контактная информация

Собственник земельного участка/площадки	
Наименование, юридический адрес	Администрация Искитимского района 633209, Новосибирская область, г.Искитим, ул.Пушкина, 51
Контактное лицо, Ф.И.О. и должность руководителя, телефон, факс, e-mail	Арсибеева Лариса Владимировна – начальник управление по имуществу и земельным отношениям администрации района Тел. 8(38343) 42775; e-mail: imuh_iskr@ngs.ru

Анкета инвестиционной площадки №9

География площадки

Место расположения (адрес)	0,5 км к востоку от д. Елбаши Искитимского района, на левом берегу р. Малый Елбаш
Численность населенного пункта (человек)	345
Площадь земельного участка (га)	0,27
Удаленность от ближайшей грузовой станции (название, км), железнодорожной станции (название, км)	30, ст. Искитим
Удаленность от ближайшего аэропорта (название, км)	100, Толмачево
Близлежащие объекты (жилая застройка, промышленные и сельскохозяйственные предприятия с указанием их специализации)	Ближайшие объекты жилой застройки – д. Елбаши.

Основные характеристики площадки

Кадастровый номер (при наличии)	Отсутствует
Межевание земельного участка (проведено или нет)	нет
Категория земель (с/х назначения, земли поселения и т.д.)	Сельскохозяйственного назначения
Наличие на участке построек/ограждений (зданий, сооружений и пр., их состояние, площадь, потенциально возможное)	Объекты отсутствуют

использование и прочие характеристики)	
Глубина залегания грунтовых вод (м)	Необходимо бурение почвы для установления залегания глубины грунтовых вод (водоносных горизонтов)

Обеспеченность инженерной и транспортной инфраструктурой

Вид инфраструктуры	Предварительные технические условия (максимальные объемы ресурсов, виды и т.д.)
Водоснабжение	-
Канализация	-
Электроснабжение	-
Теплоснабжение	-
Газоснабжение	-
Подъездные пути, их характеристики (примыкание к участку, расстояние до автомобильной дороги федерального/регионального/местного значения)	1,5 км. до дороги местного значения, маршрут «Искитим-Барабка-Елбаши»

Контактная информация

Собственник земельного участка/площадки	
Наименование, юридический адрес	Администрация Искитимского района 633209, Новосибирская область, г.Искитим, ул.Пушкина, 51
Контактное лицо, Ф.И.О. и должность руководителя, телефон, факс, e-mail	Кунгурцева Наталья Витальевна – начальник отдела природных ресурсов администрации района Тел. 8(38343) 24350; e-mail: iskr_opr@ngs.ru

Анкета инвестиционной площадки №10

География площадки

Место расположения (адрес)	По берегам р.Бердь (правый, левый) от с.Малиновка; с.Легостаево до с. Старососедово Искитимского района
Численность населенного пункта (человек)	1848
Площадь земельного участка (га)	16600
Удаленность от ближайшей грузовой станции (название, км), железнодорожной станции (название, км)	67, ст.Искитим
Удаленность от ближайшего аэропорта (название, км)	150, Толмачево
Близлежащие объекты (жилая застройка, промышленные и сельскохозяйственные предприятия с указанием их специализации)	Туристско-спортивный комплекс «Новососедово»

Основные характеристики площадки

Кадастровый номер (при наличии)	Отсутствует
Межевание земельного участка (проведено или нет)	нет
Категория земель (с/х назначения, земли поселения и т.д.)	Сельскохозяйственного назначения
Наличие на участке построек/ограждений (зданий, сооружений и пр., их состояние, площадь, потенциально возможное использование и прочие характеристики)	Объекты отсутствуют
Глубина залегания грунтовых вод (м)	Необходимо бурение почвы для установления залегания глубины грунтовых вод (водоносных

	горизонтов)
--	-------------

Обеспеченность инженерной и транспортной инфраструктурой

Вид инфраструктуры	Предварительные технические условия (максимальные объемы ресурсов, виды и т.д.)
Водоснабжение	-
Канализация	-
Электроснабжение	-
Теплоснабжение	-
Газоснабжение	-
Подъездные пути, их характеристики (примыкание к участку, расстояние до автомобильной дороги федерального/регионального/местного значения)	70 км. до дороги местного значения, маршрут «Искитим-Гусельниково – Старососедово»

Контактная информация

Собственник земельного участка/площадки	
Наименование, юридический адрес	Администрация Искитимского района 633209, Новосибирская область, г.Искитим, ул.Пушкина, 51
Контактное лицо, Ф.И.О. и должность руководителя, телефон, факс, e-mail	Кунгурцева Наталья Витальевна – начальник отдела природных ресурсов администрации района Тел. 8(38343) 24350; e-mail: iskr_opr@ngs.ru

Анкета инвестиционной площадки №11

География площадки

Место расположения (адрес)	с. Улыбино Искитимского района
Численность населенного пункта (человек)	1904
Площадь земельного участка (га)	3,7
Удаленность от ближайшей грузовой станции (название, км), железнодорожной станции (название, км)	38, ст.Искитим
Удаленность от ближайшего аэропорта (название, км)	95, Толмачево
Близлежащие объекты (жилая застройка, промышленные и сельскохозяйственные предприятия с указанием их специализации)	Жилая застройка с.Улыбино

Основные характеристики площадки

Кадастровый номер (при наличии)	54:07:041101:1577
Межевание земельного участка (проведено или нет)	нет
Категория земель (с/х назначения, земли поселения и т.д.)	Земли населенных пунктов
Наличие на участке построек/ограждений (зданий, сооружений и пр., их состояние, площадь, потенциально возможное использование и прочие характеристики)	Объекты отсутствуют
Глубина залегания грунтовых вод (м)	Необходимо бурение почвы для установления залегания глубины грунтовых вод (водоносных горизонтов)

Обеспеченность инженерной и транспортной инфраструктурой

Вид инфраструктуры	Предварительные технические условия (максимальные объемы ресурсов, виды и т.д.)
Водоснабжение	1,5 км, с .Улыбино

Канализация	23 км, ближайшая энергоснабжающая организация в г.Искитиме
Электроснабжение	1,5 км, с.Улыбино
Теплоснабжение	1,2 км, с.Улыбино
Газоснабжение	23 км, ближайшая энергоснабжающая организация в г.Искитиме
Подъездные пути, их характеристики (примыкание к участку, расстояние до автомобильной дороги федерального/регионального/местного значения)	0,5 км. до дороги местного значения, маршрут «Искитим-п. Первомайский – Улыбино»

Контактная информация

Собственник земельного участка/площадки	
Наименование, юридический адрес	Администрация Искитимского района 633209, Новосибирская область, г.Искитим, ул.Пушкина, 51
Контактное лицо, Ф.И.О. и должность руководителя, телефон, факс, e-mail	Арсибокова Лариса Владимировна – начальник управление по имуществу и земельным отношениям администрации района Тел. 8(38343) 42775; e-mail: imuh_iskr@ngs.ru

8.7. Нормативные правовые акты, регулирующие инвестиционную деятельность на муниципальном уровне

Наименование акта	Реквизиты	Основные положения
Постановление администрации Искитимского района «О совершенствовании инвестиционной политики в Искитимском районе».	№729 от 29.03.2012	Утверждено Положение об инвестиционном уполномоченном, назначен инвестиционный уполномоченный, определен порядок взаимодействия структурных подразделений при формировании инвестиционного паспорта.
Постановление администрации Искитимского района «О внесении изменений в постановление администрации района от 29.03.2014 №729».	№2501 от 13.10.2014	Актуализировано Положение об инвестиционном уполномоченном.
Постановление администрации Искитимского района «Об организации канала прямой связи с инвесторами»	№2502 от 13.10.2014	Определена форма и месторасположение канала, Порядок организации и работы канала.
Постановление администрации Искитимского района «О внесении изменений в постановление администрации Искитимского района от 13.10.2014 №2502 «Об организации канала прямой связи с инвесторами».	№151 от 08.02.2017	Порядок организации и работы канала дополнен разделом по контролю результатов и сроков рассмотрения обращений инвесторов.
Постановление администрации Искитимского района «Об утверждении муниципальной	№2751 от 31.10.2014	Определен Перечень приоритетных направлений инвестиционной деятельности на территории района,

программы «Поддержка инвестиционной деятельности на территории Искитимского района Новосибирской области на 2014-2018 годы».		утверждены Положение о муниципальной поддержке инвестиционной деятельности, Порядок организации и проведения конкурса инвестиционных проектов, Перечень мероприятий по поддержке инвестиционной деятельности.
Постановление администрации Искитимского района «О внесении изменений в муниципальную программу «Поддержка инвестиционной деятельности на территории Искитимского района на 2014-2016 годы».	№1090 от 26.10.2016	Изменение финансирования мероприятий Программы.
Постановление администрации Искитимского района «О внесении изменений в постановление администрации района от 31.10.2014 №2751».	№1332 от 24.11.2016	Актуализация нормативной базы в сфере инвестиционной деятельности.
Распоряжение администрации Искитимского района «Об актуализации сведений государственного реестра инвестиционных проектов Новосибирской области и информации на Инвестиционной карте Новосибирской области».	№212-р от 16.08.2016	Определен порядок взаимодействия структурных подразделений администрации района при актуализации сведений государственного реестра инвестиционных проектов Новосибирской области и информации на Инвестиционной карте Новосибирской области.
Постановление администрации Искитимского района «Об утверждении плана мероприятий по внедрению муниципального инвестиционного стандарта Новосибирской области на территории Искитимского района».	№01 от 09.01.2017	Утвержден План мероприятий по внедрению муниципального инвестиционного стандарта Новосибирской области на территории Искитимского района.
Постановление администрации района «О внесении изменений в постановление администрации района от 09.01.2017 №01 «Об утверждении плана мероприятий по внедрению муниципального инвестиционного стандарта Новосибирской области на территории Искитимского района».	№327 от 30.03.2017	Корректировка сроков реализации мероприятий.
Постановление администрации Искитимского района «О внесении изменений в постановление администрации района от 09.01.2017 №01 «Об утверждении плана мероприятий по внедрению муниципального инвестиционного стандарта Новосибирской области на	№745 от 26.06.2017	Корректировка сроков реализации мероприятий.

территории Искитимского района» (в редакции постановления администрации района от 30.03.2017 №327).		
Постановление администрации Искитимского района «О Совете по инвестициям Искитимского района».	№142 от 03.02.2017	Утверждены новое Положение о Совете в соответствии с требованиями муниципального инвестиционного стандарта НСО и новый состав Совета с введением большего числа членов Совета – представителей бизнес-сообщества.
Постановление главы Искитимского района «Об определении органа, уполномоченного на осуществление полномочий в сфере муниципально-частного партнерства».	№02-ПГ от 02.02.2017	Определен орган, уполномоченный на осуществление полномочий в сфере муниципально-частного партнерства.
Постановление главы Искитимского района «О создании экспертной группы по оценке внедрения муниципального инвестиционного стандарта Новосибирской области на территории Искитимского района».	№03-ПГ от 02.02.2017	Создана экспертная группа по оценке внедрения муниципального инвестиционного стандарта Новосибирской области на территории Искитимского района
Постановление администрации Искитимского района «Об утверждении плана мероприятий («дорожной карты») по созданию инвестиционных площадок на территории Искитимского района на 2017-2019 годы».	№334 от 31.03.2017	Утвержден План мероприятий по созданию инвестиционных площадок на территории Искитимского района.
Постановление администрации Искитимского района «Об утверждении Порядка заключения концессионных соглашений в отношении имущества, находящегося в собственности Искитимского района Новосибирской области».	№694 от 15.06.2017	Утвержден Порядок заключения концессионных соглашений в отношении имущества, находящегося в собственности Искитимского района, в т.ч. взаимодействие структурных подразделений администрации района при заключении концессионных соглашений и формировании Перечня объектов для передачи в концессию.
Постановление администрации Искитимского района «Об утверждении Порядка подготовки, принятия решения о реализации проектов муниципально-частного партнерства, реализации и мониторинга реализации соглашений о муниципально-частном партнерстве в Искитимском районе».	№695 от 15.06.2017	Утвержден Порядок подготовки, принятия решения о реализации проектов муниципально-частного партнерства, реализации и мониторинга реализации соглашений о муниципально-частном партнерстве, в т.ч. взаимодействие структурных подразделений администрации района при заключении концессионных соглашений.
Постановление администрации	№1352от	Утвержден соответствующий

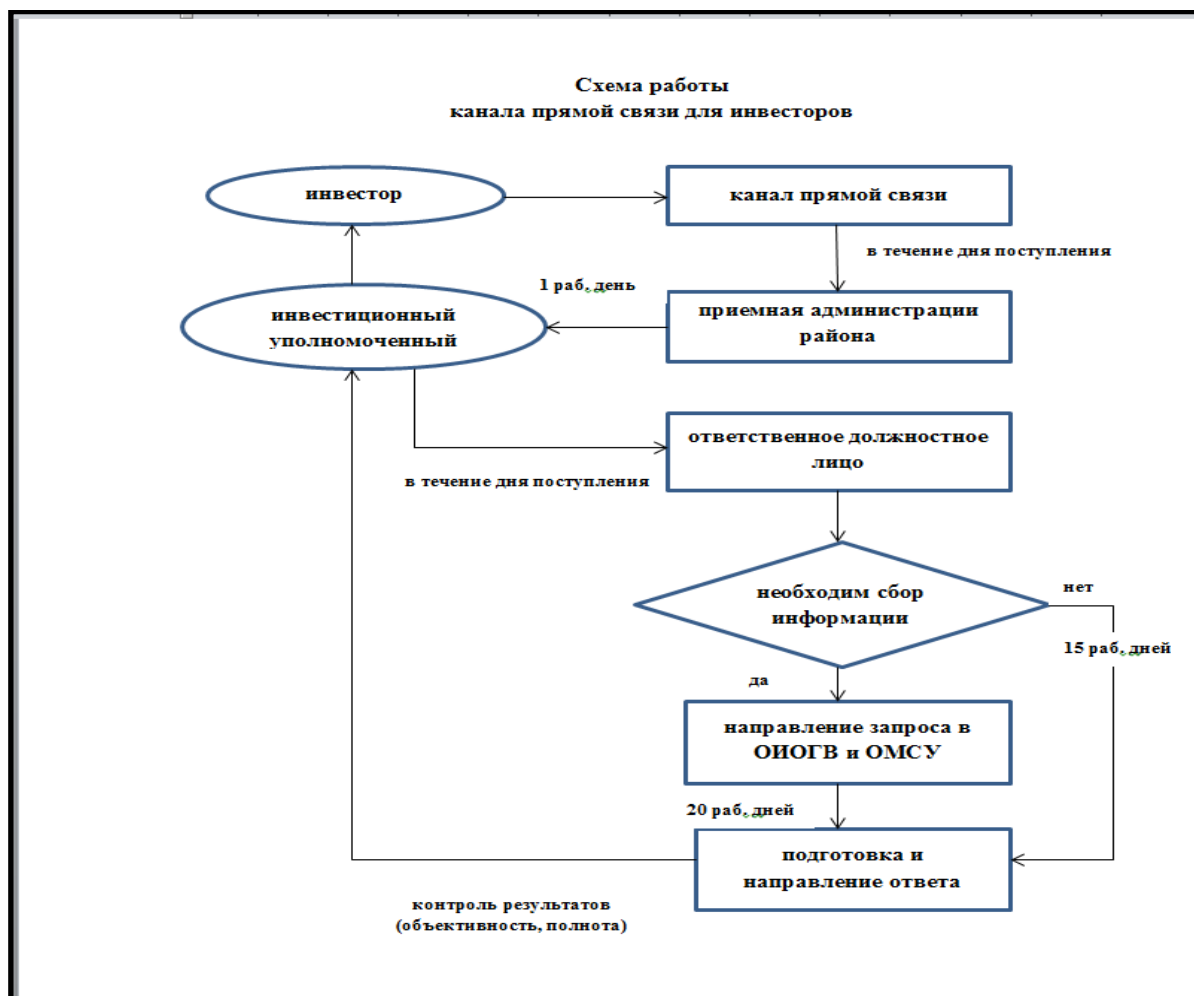
<p>Искитимского района «Об утверждении Порядка рассмотрения администрацией Искитимского района Новосибирской области ходатайств юридических лиц о размещении (реализации) объектов социально-культурного или коммунально-бытового назначения, масштабных инвестиционных проектов, и их соответствии критериям, установленным Законом Новосибирской области от 01.07.2015 №583-ОЗ «Об установлении критериев, которым должны соответствовать объекты социально-культурного и коммунально-бытового назначения, масштабные инвестиционные проекты, для размещения (реализации) которых предоставляются земельные участки в аренду без проведения торгов и о внесении изменения в статью 15 Закона Новосибирской области «Об использовании земель на территории Новосибирской области», на земельных участках, находящихся в муниципальной собственности Искитимского района, или на земельных участках, государственная собственность на которые не разграничена».</p>	<p>01.11.2017</p>	<p>Порядок.</p>
<p>Постановление администрации Искитимского района «Об утверждении муниципальной программы «Развитие малого и среднего предпринимательства в Искитимском районе на 2017-2019 годы».</p>	<p>№1219 от 26.10.2016</p>	<p>Определены формы поддержки малого бизнеса, утвержден Порядок предоставления субсидий из бюджета Искитимского района в целях оказания финансовой поддержки субъектам малого и среднего предпринимательства.</p>
<p>Постановление администрации Искитимского района «О внесении изменений в муниципальную программу «Развитие малого и среднего предпринимательства в Искитимском районе на 2017-2019 годы», утвержденную постановлением администрации Искитимского района от 26.10.2016 №1219».</p>	<p>№800 от 07.07.2017</p>	<p>Внесены изменения в Порядок предоставления субсидий из бюджета Искитимского района в целях оказания финансовой поддержки субъектам малого и среднего предпринимательства.</p>
<p>Постановление администрации Искитимского района «О внесении изменений в муниципальную программу «Развитие малого и среднего предпринимательства в</p>	<p>№1450 от 21.11.2017</p>	<p>Внесены изменения в Порядок предоставления субсидий из бюджета Искитимского района в целях оказания финансовой поддержки субъектам малого и</p>

Искитимском районе на 2017-2019 годы», утвержденную постановлением администрации Искитимского района от 26.10.2016 №1219 (в редакции постановления администрации района от 07.07.2017 №800)».		среднего предпринимательства.
Постановление администрации Искитимского района «О внесении изменений в муниципальную программу «Развитие малого и среднего предпринимательства в Искитимском районе на 2017-2019 годы», утвержденную постановлением администрации Искитимского района от 26.10.2016 №1219 (в редакции постановлений администрации района от 07.07.2017 №800, от 21.11.2017 №1450)»	№1628 от 28.12.2017	Внесены изменение в объемы финансирования Программы.

8.8. Взаимодействие с инвесторами

Для активизации работы с инвесторами, направленной на снижение административных барьеров, максимальное ускорение содействия в получении необходимой информации и документации в максимально короткие сроки, в целях обеспечения инвесторов, осуществляющих инвестиционную деятельность на территории Искитимского района, создан канал прямой связи.

Порядок организации и работы канала прямой связи с инвесторами, утвержденный Постановлением от 13.10.2014 №2502 «Об организации канала прямой связи с инвесторами», устанавливает требования к организации работы при рассмотрении обращений инвесторов по вопросам осуществления инвестиционной деятельности на территории Искитимского района, поступающих на официальный сайт администрации Искитимского района www.iskitim-r.ru (раздел «Инвестиции – Канал прямой связи для инвесторов»).



Оказание содействия хозяйствующим субъектам в реализации инвестиционных проектов с органами местного самоуправления Искитимского района определено порядком осуществления полномочий, утвержденных положением об инвестиционном уполномоченном Искитимского района Новосибирской области.

С целью создания условий для привлечения инвестиций в приоритетные направления социально-экономического развития Искитимского района реализуются муниципальные программы:

- «Поддержка инвестиционной деятельности на территории Искитимского района Новосибирской области на 2014-2018 годы»;
- «Развитие малого и среднего предпринимательства в Искитимском районе на 2017-2019 годы».

8.9. Истории успеха реализации инвестиционных проектов на территории муниципального района

На территории Искитимского района предприятиями добывающей промышленности ведется реализация 2-х крупных инвестиционных проектов, объем вложенных в 2017 году инвестиций по которым составил 92% от инвестиций промышленных предприятий:

АО «Сибирский Антрацит»– проект по увеличению добычи угля до 9,5 млн. тонн, стоимость проекта 20 430 млн. рублей, срок реализации 2013-2020 годы, создание 1043 рабочих мест;

ООО «Разрез Восточный» – проект по разработке угольного месторождения «Кольванское-разрез Восточный», стоимость проекта 23 149,3 млн. рублей, срок реализации 2016-2020 годы, создание 1650 рабочих мест.

Кроме того, предприятием АО «Сибирский Антрацит» завершено строительство узла погрузки – станция «Углепогрузочная» и здания мойки автомобилей, а также начато строительство складского комплекса готовой продукции и склада-погрузочной площадки «Шихтовочная».



станция «Углепогрузочная»



добыча угля ООО «Разрез Восточный»

В сфере сельского хозяйства с 2016 года ведется реализация крупного инвестиционного проекта «Строительство утиной фермы «УЛЫБИНО», на базе комбикормового завода VEGA и премиксного завода «32 Зернопродукт», мощностью на 1 этапе реализации – до 17 тысяч тонн мяса утки в год, на 2 этапе - до 23 тысяч тонн. Стоимость проекта 4,2 млрд. рублей, срок реализации 2016-2023 годы, создание 350 рабочих мест. Планируется строительство фермы, в состав которой войдут 55 корпусов откорма утки, инкубатор, 21 корпус родительского стада, цех убоя и переработки птицы, вспомогательные и инфраструктурные объекты.

В 2016 году в рамках реализации проекта, приобретены два земельных участка, получены технические условия на газ и электричество, проведены инженерно-геологические, топографические изыскания, радиологическое обследование участка.

К 2019 году планируется запуск первой очереди по строительству тридцати корпусов откорма утки. Первые поставки продукции в торговые точки планируется начать с сентября 2019 года.

9. Контактная информация

Инвестиционный уполномоченный по муниципальному району		
Ф.И.О	Должность	Контактная информация (адрес, телефон, e-mail)
Безденежный Борис Валерьевич	Первый заместитель главы администрации района	8(38343) 2-40-44, e-mail: bezdbv@sibmail.ru

